

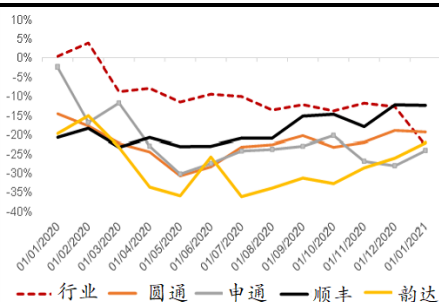
每日投資策略

宏觀及行業展望 · 個股速評

宏觀及行業

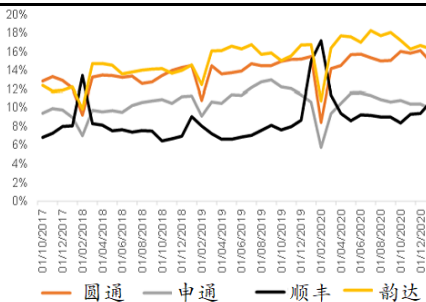
- 本周觀望企業業績、貨幣政策、北水流向。** 港股上周尾段回調，恒生指數由周四高位 31,183 最多回落逾千點至 30,100，周五收市靠穩，報 30,645。市場本周將觀望人民銀行公開市場操作，上周資金淨回籠 3,300 億元人民幣，且看會否進一步收水。港股通北水南下規模將影響港股短期動力。外圍方面，美股本周有逾 60 隻標普 500 指數成份股公布上季業績，而聯儲局主席鮑威爾將於周二及三出席國會聽證會，就經濟前景發言。估計恒指短期於 30,000 -31,000 上落。
- 業績焦點：滙豐或恢復派息。** 本周將有較多非中資股公布業績，包括周一**中電(2 HK)**、周二**滙豐(5 HK)**和**恒生銀行(11 HK)**、周三**港交所(388 HK)**和**東亞銀行(23 HK)**、周四**渣打(2888 HK)**、**新鴻基地產(16 HK)**、**信和置業(83 HK)**、周五**新世界發展(17 HK)**等，焦點於滙豐會否宣布恢復派息，估計末期息金額將低於疫情前水平。
- 恒指季檢，料同時公布增加成份股數目等改革。** 恒指公司將於本周五收市後公布季度檢討結果及指數改革諮詢結果，除了留意恒指和國指成份股變動外，恒生綜合指數成份股變動亦值得關注，因為將決定港股通合資格股份變動。另外，為優化恒指，預期恒指公司會公布增加恒指成份股數目到 65 至 80 隻、取消合資格候選成份股最短上市時間要求、將所有成份股權重上限更改至 8%（現時個股上限為 10%，而同股不同權或第二上市股份上限為 5%）等改革，相關改變有可能於 6 月份生效。
- 主要快遞公司 1 月份業務量強勁增長，單價改善。** 四家速遞物流公司公佈了 1 月份營運數據，**圓通速遞(600233 CH, 未評級)**、**韻達股份(002120 CH, 未評級)**、**申通快遞(002468 CH, 未評級)**之業務量同比增長超過 110%，略低行業平均之 125% 增速，而**順豐控股(002352 CH, 買入)**增長 60%，但市佔率環比升至 10.6%，並且於四家公司之中唯一錄得業務量環比增長。行業於 1 月份之強勁增長，主要由於去年春節較早造成低基數，以及今年春節前“就地過年”帶來強勁需求。單票價格方面，順豐/圓通/韻達/申通於 1 月份同比跌 12%/19%/22%/24%，除申通外都較行業整體之 23% 跌幅為佳，並且自去年第四季起維持單價改善的趨勢。我們繼續看好順豐在時效快遞業務之優勢、於大眾市場之有效擴張策略，及收購**嘉里物流(636 HK, 未評級)**帶來之潛在國際業務提升。此外，我們亦看好**申通快遞(2057 HK / ZTO US, 買入)**於大眾市場之成本優勢。

快遞行業單票價格同比



資料來源：國家郵政局、公司、萬得、招銀國際證券

快遞行業月度市佔率



資料來源：國家郵政局、公司、招銀國際證券

招銀國際研究部

郵件：research@cmbi.com.hk

環球主要股市上日表現

	收市價	升 跌 (%)	
		單日	年內
恒生指數	30,645	0.16	12.54
恒生國企	12,107	0.54	12.74
恒生科技	10,561	-0.29	25.34
上證綜指	3,696	0.57	6.42
深證綜指	2,469	0.75	5.98
深圳創業板	3,286	-1.04	10.76
美國道瓊斯	31,494	0.00	2.90
美國標普 500	3,907	-0.19	4.01
美國納斯達克	13,874	0.07	7.65
德國 DAX	13,993	0.77	2.00
法國 CAC	5,774	0.79	4.00
英國富時 100	6,624	0.10	2.53
日本日經 225	30,018	-0.72	9.38
澳洲 ASX 200	6,794	-1.34	3.14
台灣加權	16,341	-0.51	10.92

資料來源：彭博

港股分類指數上日表現

	收市價	升 跌 (%)	
		單日	年內
恒生金融	40,146	-0.24	8.68
恒生工商業	20,620	0.35	18.15
恒生地產	33,600	1.20	4.58
恒生公用事業	45,297	0.15	-1.01

資料來源：彭博

滬港通及深港通上日耗用額度

	億元人民幣
滬港通 (南下)	23.0
深港通 (南下)	39.2
滬港通 (北上)	34.1
深港通 (北上)	93.7

資料來源：彭博

招銀國際證券焦點股份 - 長短倉

公司名字	股票代码	行业	评级	股价	目标价	上行/下行	市盈率(倍)		市净率(倍)		ROE(%)	股息率
				(当地货币)	(当地货币)	空间	2020E	2021E	2020E	2020E	2020E	
长仓												
比亚迪股份	002594 CH	汽车	买入	257.35	293.2	14%	140.6	95.0	11.2	8.8	0.1%	
远东宏信	3360 HK	租赁	买入	8.13	10.40	28%	6.1	5.4	0.8	13.9	4.3%	
中联重科	1157 HK	装备制造	买入	12.98	16.00	23%	11.6	9.7	1.8	17.2	3.7%	
恒立液压	601100 CH	装备制造	买入	114.48	143.0	25%	68.6	52.0	20.6	34.1	0.6%	
JS环球生活	1691 HK	可选消费	买入	23.30	22.64	-3%	38.0	30.1	4.8	9.9	0.7%	
百胜中国	9987 HK	可选消费	买入	496.40	516.05	4%	33.9	34.6	4.5	15.9	0.4%	
华润啤酒	291 HK	必需消费	买入	69.80	73.10	5%	63.7	45.9	0.9	14.3	0.5%	
希望教育	1765 HK	教育	买入	3.3	3.88	19%	31.7	22.9	3.5	11.5	0.3%	
平安好医生	1833 HK	医药	买入	133.00	142.1	7%	亏损	亏损	7.2	NA	0.0%	
中国人寿	2628 HK	保险	买入	16.96	28.14	66%	7.9	6.7	0.9	12.2	4.6%	
美团点评	3690 HK	互联网	买入	423.60	348*	NA	420.0	147.6	22.0	1.6	0.0%	
华润置地	1109 HK	房地产	买入	32.9	44.8	36%	8.0	6.6	1.1	13.7	0.0	
碧桂园服务	6098 HK	房地产	买入	68.40	84.60	24%	64.0	37.2	27.9	33.2	0.4%	
龙源电力	916 HK	新能源	买入	13.00	15.00	15%	18.4	14.8	1.7	9.1	1.1%	
中国燃气	384 HK	新能源	买入	30.00	37.12	24%	17.0	14.8	4.0	23.2	1.7%	
比亚迪电子	285 HK	科技	买入	50.60	49.5*	NA	17.3	15.4	5.8	25.0	0.6%	
中兴通讯	763 HK	科技	买入	22.80	28.14	23%	14.2	12.1	1.8	12.0	1.2%	
万国数据	9698 HK	软件及IT服务	买入	109.10	127.0	16%	-216.4	-395.1	4.9	NA	0.0%	
中国软件国际	354 HK	软件及IT服务	买入	9.99	11.35	14%	28.7	22.5	1.1	12.0	0.2%	

*目标价检讨中

資料來源：彭博、招銀國際證券研究(截至2021年2月19日)

招銀國際證券研究部覆蓋股份

	公司名称	代码	評級	收市价	目标价	市值(亿元)	市盈率		
				(当地货币)	(当地货币)	(当地货币)	FY0	FY1	FY2
房地产	萬科企業 - H	2202 HK	買入	30.75	33.92	4,066	8.0	7.0	6.3
	萬科企業 - A	000002 CH	買入	29.84	31.36	3,387	8.6	7.6	6.8
	中國海外發展	688 HK	買入	18.84	30.49	2,062	4.4	4.2	4.0
	碧桂園	2007 HK	買入	9.28	13.36	2,045	4.5	4.5	3.8
	華潤置地	1109 HK	買入	32.90	44.79	2,346	7.2	8.0	6.6
	龍湖集團	960 HK	持有	41.80	34.27	2,533	12.0	11.8	9.4
	世茂集團	813 HK	買入	22.65	44.94	801	6.1	5.5	4.6
	雅居樂集團	3383 HK	買入	10.06	13.89	394	4.7	4.5	3.8
	合景泰富集團	1813 HK	買入	10.64	17.87	338	3.1	4.4	3.8
	中國奧園	3883 HK	買入	7.19	15.48	194	4.1	2.6	2.3
	時代中國控股	1233 HK	買入	10.58	16.20	205	3.5	2.9	2.6
	禹洲集團	1628 HK	買入	2.78	4.82	158	3.5	3.0	2.6
	中駿集團控股	1966 HK	買入	3.00	5.60	127	3.2	3.0	2.6
	弘陽地產	1996 HK	買入	2.64	3.52	88	5.4	4.9	3.8
	新力控股集團 - H	2103 HK	買入	4.02	5.06	144	5.6	4.7	3.9
	綠城服務	2869 HK	持有	8.62	9.50	278	38.7	29.7	24.9
	雅生活服務	3319 HK	賣出	34.95	31.70	466	23.7	20.6	17.9
	弘陽服務	1971 HK	買入	4.60	9.40	19	22.7	12.6	8.9
	碧桂園服務	6098 HK	買入	68.40	84.60	2,013	68.8	40.2	30.6
	保利物業	6049 HK	賣出	55.40	53.40	307	41.8	35.4	28.0
	藍光嘉寶服務	2606 HK	買入	36.60	69.80	65	10.2	7.6	5.7
	永升生活服務	1995 HK	買入	23.30	28.80	389	78.6	47.2	30.6
	新城悅服務	1755 HK	買入	19.36	29.50	159	27.5	21.6	17.7
華潤萬象生活	1209 HK	買入	50.80	52.20	1,160	116.7	69.4	52.6	
寶龍商業	1756 HK	買入	2.89	30.90	35	41.3	31.9	24.9	
建業新生活	9983 HK	買入	7.45	11.30	94	22.9	14.9	10.7	
科技硬件	舜宇光學科技	2382 HK	買入	224.00	146.10	2,457	55.1	51.3	37.8
	立訊精密 - A	002475 CH	買入	49.84	74.20	3,487	56.6	37.5	28.2
	鴻騰六零八八精密科技	6088 HK	買入	3.38	4.10	233	12.1	17.9	12.3
	通達集團	698 HK	買入	0.67	0.56	43	10.8	14.6	8.4
	東江集團控股	2283 HK	買入	3.58	2.33	30	9.9	12.6	10.3
	瑞聲科技	2018 HK	持有	46.05	47.50	557	22.4	29.7	21.7
	小米集團	1810 HK	買入	30.65	31.10	7,723	56.1	48.2	34.4
	比亞迪電子	285 HK	買入	50.60	49.50	1,140	63.9	18.6	16.6
	丘鈦科技	1478 HK	買入	17.38	16.60	204	32.8	22.9	18.9
	歌爾股份 - A	002241 CH	買入	34.18	46.00	1,146	87.6	45.0	29.7
	中興通訊 - A	000063 CH	買入	32.95	41.20	1,415	26.9	35.0	24.9
	中興通訊 - H	763 HK	買入	22.80	26.32	1,698	18.6	24.2	17.2
	中際旭創 - A	300308 CH	買入	51.40	73.45	367	70.4	42.3	28.9
	深南電路 - A	002916 CH	持有	115.31	129.05	564	158.0	94.9	64.7
	生益科技 - A	600183 CH	買入	24.60	33.69	564	38.6	30.0	21.9
	中國鐵塔 - H	788 HK	持有	1.23	1.31	2,165	41.4	33.4	25.9
	信維通信 - A	300136 CH	買入	34.18	64.31	331	32.6	27.0	16.7
軟件及 IT 服務	萬國數據	GDS US	買入	115.71	131.15	216	虧損	虧損	虧損
	萬國數據	9698 HK	買入	109.10	127.00	1,631	虧損	虧損	虧損
	中國軟件國際	354 HK	買入	9.99	11.35	290	31.7	30.4	24.2
	廣聯達 - A	002410 CH	買入	81.50	107.26	966	391.2	258.5	145.6
	海康威視 - A	002415 CH	買入	61.68	74.28	5,763	46.4	44.1	36.2
	明源雲	909 HK	持有	54.80	48.75	1,056	478.5	312.3	221.5
	大華股份 - A	002236 CH	持有	23.90	26.72	716	22.5	15.8	17.7
互聯網	騰訊控股	700 HK	買入	741.00	669.00	71,095	67.8	52.3	41.5

	阿里巴巴	BABA US	買入	263.59	358.60	7,135	28.9	21.9	18.2
	百度股份有限公司	BIDU US	買入	339.91	173.00	1,159	38.4	42.5	36.0
	拼多多公司	PDD US	買入	195.98	160.00	2,412	虧損	虧損	337.7
	哔哩哔哩公司	BILI US	買入	143.60	61.70	499	虧損	虧損	虧損
	愛奇藝公司	IQ US	買入	24.72	23.20	195	虧損	虧損	虧損
	陌陌公司	MOMO US	持有	18.24	15.50	38	6.7	10.9	9.0
	歡聚集團	YY US	買入	127.36	130.00	103	30.9	33.4	28.8
	攜程旅行網國際有限公司	TCOM US	買入	38.99	45.00	231	25.4	虧損	94.4
	同程藝龍	780 HK	買入	17.42	19.00	380	22.3	31.3	17.4
	兌吧	1753 HK	買入	4.08	4.10	44	30.5	12.2	9.4
	完美世界 - A	002624 CH	買入	25.43	48.90	493	16.0	13.9	12.3
	三七互娛 - A	002555 CH	買入	31.28	30.00	661	31.6	27.4	23.9
	美團 - W	3690 HK	買入	423.60	348.00	24,943	536.2	504.3	177.2
	友誼時光	6820 HK	買入	2.60	4.00	57	10.8	8.7	7.2
	中手游	302 HK	買入	3.45	4.39	87	10.1	8.2	7.7
教育	睿見教育	6068 HK	買入	3.88	5.80	85	13.9	12.0	10.3
	中國東方教育	667 HK	買入	19.46	19.30	428	42.5	66.9	32.5
	卓越教育集團	3978 HK	買入	2.76	4.44	23	12.7	14.8	9.5
	北京洪恩教育科技	IH US	買入	19.79	26.08	11	N/A	480.1	261.1
	中國新華教育	2779 HK	買入	2.26	2.97	36	11.0	9.7	8.7
	希望教育	1765 HK	買入	3.27	3.41	238	34.3	24.7	18.8
非銀金融	中信証券 - H	6030 HK	買入	17.98	24.60	4,069	16.0	13.7	11.9
	中金公司 - H	3908 HK	買入	20.80	22.40	2,579	18.8	15.0	13.9
	華泰證券 - H	6886 HK	買入	12.38	18.80	1,783	10.7	9.7	8.4
	中信建投証券 - H	6066 HK	買入	11.46	15.30	3,091	14.3	10.3	9.5
	海通證券 - H	6837 HK	買入	7.21	9.40	1,675	7.8	8.7	7.3
	廣發証券 - H	1776 HK	持有	11.86	8.90	1,399	10.7	10.7	9.7
	中國銀行 - H	6881 HK	持有	4.97	4.20	1,027	8.6	7.2	6.5
	香港交易所	388 HK	持有	567.00	265.00	7,189	75.7	71.4	63.0
	中銀航空租賃	2588 HK	買入	68.00	73.50	472	8.6	7.5	6.7
保險	中國太保 - H	2601 HK	買入	39.10	38.52	4,562	11.5	11.3	9.8
	中國人壽 - H	2628 HK	買入	16.96	28.14	10,087	7.4	8.0	7.0
	中國人壽 - A	601628 CH	買入	35.30	38.04	8,402	17.2	18.6	16.3
	眾安在線 - H	6060 HK	買入	66.05	49.92	971	虧損	81.2	62.4
	中國太平	966 HK	買入	15.26	20.54	548	8.2	6.4	NA
	新華保險 - H	1336 HK	買入	32.10	41.60	1,659	6.2	6.8	6.4
	新華保險 - A	601336 CH	持有	53.00	53.51	1,382	11.3	12.5	11.7
	中國平安	2318 HK	買入	95.50	96.06	18,063	11.4	12.8	10.9
	中國平安 - A	601318 CH	買入	84.20	86.21	15,045	10.0	10.0	8.7
	中國人民保險集團 - H	1339 HK	買入	2.49	4.33	2,851	7.4	4.1	3.9
	中國財險 - H	2328 HK	買入	6.01	9.06	1,337	4.9	5.4	4.0
装备制造	濰柴動力 - H	2338 HK	買入	24.95	20.80	2,266	19.5	18.5	15.4
	濰柴動力 - A	000338 CH	買入	24.76	17.90	1,887	21.5	20.5	17.1
	中國重汽	3808 HK	買入	26.85	28.30	741	19.9	11.8	11.0
	中國龍工	3339 HK	賣出	2.99	4.01	128	7.1	7.7	7.5
	三一國際	631 HK	買入	9.13	5.89	286	27.3	25.5	20.7
	三一重工 - A	600031 CH	買入	44.97	49.50	3,815	33.1	24.4	20.0
	中聯重科 - H	1157 HK	買入	12.98	16.00	1,444	20.1	12.5	10.5
	中聯重科 - A	000157 CH	買入	14.59	17.80	1,203	25.2	15.7	13.1
	恒立液壓 - A	601100 CH	買入	114.48	143.00	1,494	115.6	68.6	52.0
	浙江鼎力 - A	603338 CH	買入	134.93	117.00	655	94.4	68.1	48.5
	中集車輛 - H	1839 HK	買入	7.25	9.20	128	8.6	10.2	9.2
	興達國際	1899 HK	買入	2.24	3.19	36	10.6	10.0	8.7
	晶盛機電 - A	300316 CH	買入	42.10	40.20	541	84.2	66.8	46.8
	捷佳偉創 - A	300724 CH	買入	113.57	138.00	365	95.4	63.8	40.4

新能源/公用	信義光能	968 HK	買入	19.82	11.70	1,746	65.5	47.7	33.0	
	龍源電力 - H	916 HK	買入	13.00	138.00	1,045	95.4	63.8	40.4	
	金風科技 - H	2208 HK	買入	17.56	11.70	780	65.5	47.7	33.0	
	金風科技 - A	002202 CH	持有	15.54	15.00	650	21.7	19.9	15.9	
	偉能集團	1608 HK	買入	2.39	4.00	63	21.6	12.3	8.3	
	新天綠色能源 - H	956 HK	買入	2.64	2.84	234	6.5	6.2	5.6	
	天倫燃氣	1600 HK	買入	7.38	8.31	74	8.3	7.7	6.2	
	隆基股份 - A	601012 CH	買入	117.00	90.00	4,413	79.6	52.0	37.7	
	中國燃氣	384 HK	買入	30.00	37.12	1,564	17.0	14.7	12.4	
	新奧能源	2688 HK	買入	126.80	120.00	1,431	25.1	22.8	19.1	
	華潤燃氣	1193 HK	持有	39.70	42.00	919	18.9	15.5	13.1	
	可選消費	普拉達	1913 HK	買入	50.25	32.82	1,286	56.5	虧損	64.4
		安踏體育	2020 HK	買入	143.70	101.84	3,885	67.3	67.1	46.0
		大家樂集團	341 HK	買入	17.40	19.07	102	137.4	17.3	19.2
海底撈		6862 HK	買入	77.55	53.56	4,110	157.2	394.8	79.7	
九毛九		9922 HK	買入	36.80	20.88	535	277.7	虧損	92.5	
百勝中國		9987 HK	買入	496.40	516.05	2084.88	246.0	252.7	220.8	
波司登		3998 HK	買入	3.66	3.26	395	29.2	24.3	20.6	
李寧		2331 HK	買入	52.00	36.52	1,294	77.6	73.4	52.9	
特步國際		1368 HK	買入	3.64	3.63	93	10.8	17.9	13.1	
江南布衣		3306 HK	買入	10.70	9.57	56	10.2	14.3	11.7	
中國利郎		1234 HK	買入	5.67	5.89	68	7.5	10.0	7.7	
JS環球生活		1691 HK	買入	23.30	14.10	814	71.6	36.2	33.2	
海爾智家 - H		6690 HK	買入	35.10	26.91	3,387	31.3	36.4	33.2	
美的集團 - A		000333 CH	買入	97.99	86.57	6,898	27.4	28.1	22.6	
永輝超市 - A		601933 CH	買入	7.64	13.04	727	46.0	27.7	21.7	
百聯股份 - A		600827 CH	持有	18.79	14.06	312	35.0	294.4	46.8	
医药	石藥集團	1093 HK	買入	8.64	10.10	1,035	13.0	20.4	16.5	
	三生製藥	1530 HK	買入	8.77	17.70	223	20.2	15.4	12.7	
	復宏漢霖 - H	2696 HK	買入	39.80	60.61	216	N/A	N/A	N/A	
	東陽光藥 - H	1558 HK	持有	8.74	41.20	77	5.3	4.5	3.9	
	香港醫思醫療集團	2138 HK	買入	7.46	7.26	80	20.2	18.7	16.2	
	愛康醫療	1789 HK	買入	12.96	17.90	145	44.7	37.5	27.0	
	泰格醫藥 - A	300347 CH	買入	183.66	187.23	1,558	145.8	83.2	104.9	
	藥明康德 - A	603259 CH	買入	172.98	218.73	4,213	136.1	131.5	91.8	
	藥明生物	2269 HK	買入	117.20	196.85	4,934	128.2	93.0	64.9	
	亞盛醫藥	6855 HK	買入	43.85	70.70	111	虧損	虧損	虧損	
	康德萊器械 - H	1501 HK	買入	42.40	39.30	70	N/A	126.8	88.4	
	錦欣生殖	1951 HK	買入	22.95	15.51	576	N/A	147.0	89.5	
	諾誠健華	9969 HK	買入	21.35	16.21	320	N/A	虧損	虧損	
	平安好醫生	1833 HK	買入	133.00	142.10	1,526	虧損	虧損	虧損	
	開拓藥業	9939 HK	買入	17.90	19.38	66	N/A	虧損	虧損	
	天境生物科技	IMAB US	買入	57.82	52.57	42	N/A	17.9	虧損	
	睿智醫藥 - A	300149 CH	買入	15.22	25.52	76	49.1	36.9	25.8	
	啟明醫療 - H	2500 HK	買入	80.00	95.67	353	N/A	虧損	159.5	
	必需消費	萬洲國際	288 HK	買入	6.49	8.70	957	8.9	9.9	8.5
中國旺旺		151 HK	買入	6.04	7.36	734	18.4	15.8	15.1	
蒙牛乳業		2319 HK	買入	48.85	42.00	1,929	44.3	53.4	32.5	
伊利股份 - A		600887 CH	買入	48.24	45.90	2,934	41.9	39.7	33.6	
中國飛鶴		6186 HK	買入	23.65	24.00	2,113	47.4	32.2	24.9	
高鑫零售		6808 HK	買入	7.25	15.60	692	21.9	19.0	16.3	
家家悅 - A		603708 CH	持有	21.24	41.44	129	28.2	23.7	19.7	
華潤啤酒		291 HK	買入	69.80	73.10	2,264	71.6	68.6	49.4	
青島啤酒股份 - H		168 HK	買入	75.45	78.10	1,269	41.4	35.3	31.1	
青島啤酒股份 - A		600600 CH	持有	91.00	78.70	1,057	55.7	47.4	41.8	

	貴州茅臺 - A	600519 CH	買入	2460.00	2313.00	30,902	67.9	57.1	46.5
	五糧液 - A	000858 CH	買入	344.40	347.50	13,368	67.1	53.7	44.8
交通運輸	新創建集團	659 HK	買入	8.38	13.12	328	139.7	8.3	6.9
快遞	中通快遞	ZTO US	買入	36.93	37.70	316	35.7	46.4	34.5
	中通快遞	2057 HK	買入	283.80	292.00	2,427	35.2	45.7	33.9
	順豐控股	002352 CH	買入	115.90	114.00	5,281	87.8	71.5	55.7
汽車	廣汽集團	2238 HK	買入	7.97	12.10	1,224	11.1	9.2	8.5
	吉利汽車	175 HK	買入	29.25	35.00	2,872	27.3	25.2	24.5
	東風集團股份	489 HK	持有	8.02	12.00	691	4.8	5.0	4.6
	長城汽車	2333 HK	持有	27.15	17.00	3,814	49.7	64.1	43.5
	上汽集團	600104 CH	持有	22.30	33.90	2,605	10.2	12.1	9.7
	中升控股	881 HK	買入	53.20	64.30	1,214	24.1	19.7	17.3
	美東汽車	1268 HK	買入	30.95	33.70	385	57.8	44.1	37.5
	永達汽車	3669 HK	買入	11.66	11.10	230	14.6	11.5	9.9
新能源汽車	比亞迪股份	1211 HK	買入	249.00	300.00	8,212	498.0	371.6	239.4
	比亞迪股份	002594 CH	買入	257.35	293.20	6,840	514.7	384.1	247.5

資料來源：招銀國際證券研究；截至2021年2月19日

免責聲明及披露

分析員聲明

負責撰寫本報告的全部或部分內容之分析員，就本報告所提及的證券及其發行人做出以下聲明：（1）發表於本報告的觀點準確地反映有關於他們個人對所提及的證券及其發行人的觀點；（2）他們的薪酬在過往、現在和將來與發表在報告上的觀點併無直接或間接關係。

此外，分析員確認，無論是他們本人還是他們的關聯人士（按香港證券及期貨事務監察委員會操作守則的相關定義）（1）併沒有在發表研究報告30日前處置或買賣該等證券；（2）不會在發表報告3個工作日內處置或買賣本報告中提及的該等證券；（3）沒有在有關香港上市公司內任職高級人員；（4）並沒有持有有關證券的任何權益。

披露

招銀國際證券或其關聯機構曾在過去12個月內與本報告內所提及發行人有投資銀行業務的關係。

招銀國際證券投資評級

買入	: 股價於未來12個月的潛在漲幅超過15%
持有	: 股價於未來12個月的潛在變幅在-10%至+15%之間
賣出	: 股價於未來12個月的潛在跌幅超過10%
未評級	: 招銀國際證券並未給予投資評級

招銀國際證券行業投資評級

優於大市	: 行業股價於未來12個月預期表現跑贏大市指標
同步大市	: 行業股價於未來12個月預期表現與大市指標相若
落後大市	: 行業股價於未來12個月預期表現跑輸大市指標

招銀國際證券有限公司

地址: 香港中環花園道3號冠君大廈45樓

電話: (852) 3900 0888

傳真: (852) 3900 0800

招銀國際證券有限公司(“招銀國際證券”)為招銀國際金融有限公司之全資附屬公司(招銀國際金融有限公司為招商銀行之全資附屬公司)

重要披露

本報告內所提及的任何投資都可能涉及相當大的風險。報告所載數據可能不適合所有投資者。招銀國際證券不提供任何針對個人的投資建議。本報告沒有把任何人的投資目標、財務狀況和特殊需求考慮進去。而過去表現亦不代表未來的表現，實際情況可能和報告中所載的大不相同。本報告中所提及的投資價值或回報存在不確定性及難以保證，併可能會受目標資產表現以及其他市場因素影響。招銀國際證券建議投資者應該獨立評估投資和策略，併鼓勵投資者諮詢專業財務顧問以便作出投資決定。

本報告包含的任何信息由招銀國際證券編寫，僅為本公司及其關聯機構的特定客戶和其他專業人士提供的參考數據。報告中的信息或所表達的意見皆不可作為或被視為證券出售要約或證券買賣的邀請，亦不構成任何投資、法律、會計或稅務方面的最終操作建議，本公司及其雇員不就報告中的內容對最終操作建議作出任何擔保。我們不對因依賴本報告所載資料採取任何行動而引致之任何直接或間接的錯誤、疏忽、違約、不謹慎或各類損失或損害承擔任何的法律責任。任何使用本報告信息所作的投資決定完全由投資者自己承擔風險。

本報告基於我們認為可靠且已經公開的信息，我們力求但不擔保這些信息的準確性、有效性和完整性。本報告中的資料、意見、預測均反映報告初次公開發布時的判斷，可能會隨時調整，且不承諾作出任何相關變更的通知。本公司可發佈其它與本報告所載資料及/或結論不一致的報告。這些報告均反映報告編寫時不同的假設、觀點及分析方法。客戶應該小心注意本報告中所提及的前瞻性預測和實際情況可能有顯著區別，唯我們已合理、謹慎地確保預測所用的假設基礎是公平、合理。招銀國際證券可能採取與報告中建議及/或觀點不一致的立場或投資決定。

本公司或其附屬關聯機構可能持有報告中提到的公司所發行的證券頭寸並不時自行及/或代表其客戶進行交易或持有該等證券的權益，還可能與這些公司具有其他投資銀行相關業務聯繫。因此，投資者應注意本報告可能存在的客觀性及利益衝突的情況，本公司將不會承擔任何責任。本報告版權僅為本公司所有，任何機構或個人於未經本公司書面授權的情況下，不得以任何形式翻版、複製、轉售、轉發及或向特定讀者以外的人士傳閱，否則有可能觸犯相關證券法規。

如需索取更多有關證券的信息，請與我們聯絡。

對於接收此份報告的英國投資者：本報告僅提供給符合(I)不時修訂之英國2000年金融服務及市場法令2005年(金融推廣)令(“金融服務令”)第19(5)條之人士及(II)屬金融服務令第49(2)(a)至(d)條(高淨值公司或非公司社團等)之機構人士，未經招銀國際證券書面授權不得提供給其他任何人。

對於接收此份報告的美國投資者：招銀國際證券不是在美國的註冊經紀交易商。因此，招銀國際證券不受美國就有關研究報告準備和研究分析員獨立性的規則的約束。負責撰寫本報告的全部或部分內容之分析員，未在美國金融業監督局(“FINRA”)註冊或獲得研究分析師的資格。分析員不受旨在確保分析師不受可能影響研究報告可靠性的潛在利益衝突的相關FINRA規則的限制。本報告僅提供給美國1934年證券交易法(經修訂)規則15a-6定義的“主要機構投資者”，不得提供給其他任何個人。接收本報告之行為即表明同意接受協議不得將本報告分發或提供給任何其他人士。接收本報告的美國收件人如想根據本報告中提供的信息進行任何買賣證券交易，都應僅通過美國註冊的經紀交易商來進行交易。

對於在新加坡的收件人：本報告由CMBI(Singapore)Pte.Limited(CMBISG)(公司註冊號201731928D)在新加坡分發。CMBISG是在《財務顧問法案》(新加坡法例第110章)下所界定，並由新加坡金融管理局監管的豁免財務顧問公司。CMBISG可根據《財務顧問條例》第32C條下的安排分發其各自的外國實體，附屬機構或其他外國研究機構編寫的報告。如果報告在新加坡分發給非《證券與期貨法案》(新加坡法例第289章)所定義的認可投資者，專家投資者或機構投資者，則CMBISG僅會在法律要求的範圍內對這些人士就報告內容承擔法律責任。新加坡的收件人應致電(+65 6350 4400)聯繫CMBISG，以瞭解由本報告引起或與之相關的事宜。