

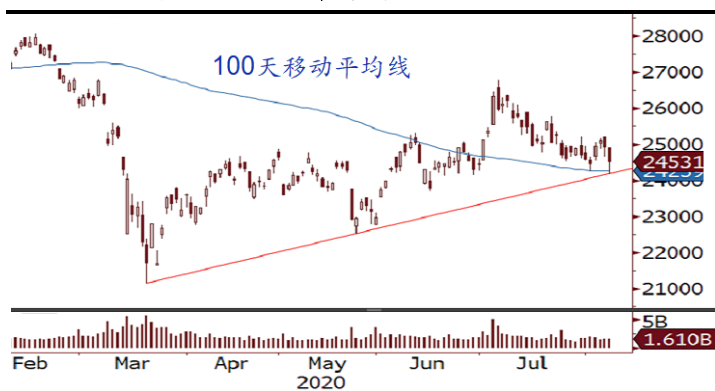
每日投资策略

宏观及行业展望 · 个股速评

宏观及行业

- **恒指下试升轨支持，内需基建股较稳健。** 港股上周五下挫，因美国禁止美国公司及个人由45天后起与TikTok母公司字节跳动及**腾讯(700 HK)**进行交易，恒指曾急挫763点，低见24,167，收市跌幅收窄至399点或1.60%。美股上周五晚表现分歧，美国7月份非农新增职位胜预期，但对市场支持不大，道指升0.17%，纳指跌0.87%，结束七连升。美元指数低位反弹，金价及油价下跌。图表上，恒指上周两度跌至100天平均线都获支持，估计短期内将再下试100天线及中期上升轨，若守稳支持，则料维持区间上落。板块方面，在中美关系紧张下，相信基建、内需、医疗等板块表现将较稳健。
- **本周市场有众多焦点，包括** 1) 港股业绩：**腾讯(700 HK)**周三公布中期业绩，其他焦点业绩包括周二之**网易(9999 HK)**及**万洲(288 HK)**、周三之**创科(669 HK)**及**国泰航空(293 HK)**、周四之**银河娱乐(27 HK)**等；2) 7月份经济数据：中国今天公布物价指数，周五公布固投、工业生产及零售；3) 周五收市后恒指公司公布指数季度检讨结果，今次是恒指容许纳入同股不同权及第二上市公司后首次季检，**阿里巴巴(9988 HK)**、**美团(3690 HK)**及**小米(1810 HK)**是染蓝大热。另外，MSCI指数季检将于周三公布；4) 中美关系：传媒报道中美高层将于周六或前后就首阶段贸易协议执行进展会晤。

恒指回落至升轨及100天平均线



资料来源：彭博、招银国际证券

个股速评

- **腾讯美国收入仅占2%，禁令料影响气氛多于财务。** 美国总统特朗普上周四签署行政命令，禁止美国公司和个人与微信(WeChat)相关及其母公司**腾讯(700 HK)**进行交易，由签署行政命令后45天起生效。彭博引述一名美国官员指禁令仅限于微信相关，而非整间腾讯公司。具体禁制范围仍有待官方厘清。假设禁令只限于微信，我们认为对腾讯之财务影响轻微，因微信于美国市场之收入微不足道。若禁令包括腾讯及其他附属公司，影响将包括收入及投资两方面：1) 于去年四季度，估计美国市场占腾讯游戏收入5%以下，海外市场合共占23%，整体而言，美国/海外占腾讯总收入不足2%/约8%；2) 腾讯于美国游戏及科技公司有若干投资，例如Epic Games、Activision Blizzard、Tesla、Snapchat及Spotify，合共约占腾讯估值约3%。

招银国际研究部

邮件: research@cmbi.com.hk

环球主要股市上日表现

	收市价	升 跌 (%)	
		单日	年内
恒生指数	24,532	-1.60	-12.98
恒生国企	10,063	-1.36	-9.89
上证综指	3,354	-0.96	9.96
深证综指	2,273	-1.38	31.91
深圳创业板指数	2,750	-2.29	52.93
美国道琼斯	27,433	0.17	-3.87
美国标普500	3,351	0.06	3.73
美国纳斯达克	11,011	-0.87	22.72
德国DAX	12,675	0.66	-4.33
法国CAC	4,890	0.09	-18.21
英国富时100	6,032	0.09	-20.02
日本日经225	22,330	-0.39	-5.61
澳洲ASX 200	6,005	-0.62	-10.16
台湾加权	12,829	-0.66	6.93

资料来源：彭博

港股分类指数上日表现

	收市价	升 跌 (%)	
		单日	年内
恒生金融	31,736	-1.13	-18.86
恒生工商业	16,194	-2.41	-0.25
恒生地产	31,582	-1.51	-21.42
恒生公用事业	45,529	0.00	-19.54

资料来源：彭博

沪港通及深港通上日耗用额度

	亿元人民币
沪港通(南下)	-20.2
深港通(南下)	23.4
沪港通(北上)	-15.0
深港通(北上)	18.7

资料来源：彭博

请登录 2020 年亚洲货币券商投票网址，投下您对招银国际研究团队信任的一票：

<https://euromoney.com/brokers>

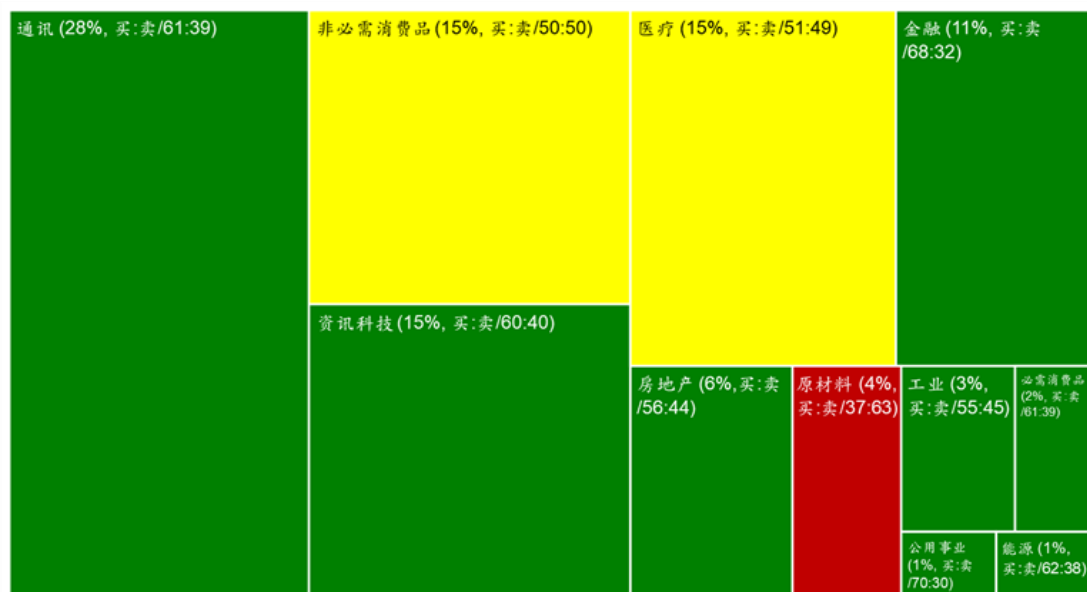
招銀國際證券焦點股份 - 長短倉

公司名字	股票代碼	行業	評級	股價	目標價	上行/下行	市盈率(倍)		市淨率(倍)	ROE(%)	股息率
				(當地貨幣)	(當地貨幣)	空間	2020E	2021E	2020E	2020E	2020E
長倉											
广汽集團	2238 HK	汽車	買入	7.74	8.60	11%	8.9	8.3	0.8	9.5	3.4%
平安銀行	000001 CH	銀行	買入	13.70	19.80	45%	8.6	7.5	0.9	10.8	1.8%
中信證券	6030 HK	券商	買入	18.62	24.60	32%	14.9	13.0	1.2	8.7	2.6%
中金公司	3908 HK	券商	買入	19.10	22.40	17%	13.8	12.8	1.4	10.8	1.1%
中國重汽	3808 HK	機械及設備	買入	24.10	26.00	8%	10.8	10.5	1.9	18.7	3.8%
安踏體育	2020 HK	可選消費	買入	74.35	92.78	25%	35.6	24.6	7.6	23.8	0.8%
JS 環球	1691 HK	可選消費	買入	8.59	9.97	16%	21.8	16.5	2.0	4.1	18.3%
蒙牛乳業	2319 HK	必需消費	買入	35.45	37.90	7%	36.2	24.3	3.9	10.5	0.1%
睿見教育	6068 HK	教育	買入	4.53	6.38	41%	17.9	13.1	3.4	-	2.5%
錦欣生殖	1951 HK	醫藥	買入	10.02	14.40	44%	47.4	32.2	2.7	5.9	4.4%
中國人壽	2628 HK	保險	買入	18.18	24.95	37%	5.0	4.8	0.7	11.4	3.9%
阿里巴巴	BABA US	互聯網	買入	252.10	299.50	19%	28.7	22.2	4.7	16.3	0.0%
中國奧園	3883 HK	房地產	買入	9.44	15.48	64%	3.6	3.1	1.2	33.8	11.2%
雅生活服务	3319 HK	房地產	買入	46.25	60.70	31%	32.0	26.5	12.9	24.6	1.6%
新天綠色能源	956 HK	新能源	買入	2.31	2.84	23%	5.5	4.8	0.6	10.6	7.2%
偉能集團	1608 HK	新能源	買入	3.06	5.47	79%	11.4	6.9	2.2	0.2	1.8%
立訊精密	002475 CH	科技	買入	53.65	74.20	38%	40.3	30.3	10.1	25.3	0.3%
小米集團	1810 HK	科技	買入	15.44	15.70	2%	27.8	19.8	4.4	11.5	0.0%

資料來源：彭博、招銀國際證券研究(截至2020年8月7日)

招銀国际证券上日股票交易方块 - 7/8/2020

板块 (交易额占比, 交易额买卖比例)



注:

1. “交易额占比”指该板块交易额占所有股份交易额之比例
2. 绿色代表当日买入股票金额 \geq 总买卖金额的 55%
3. 黄色代表当日买入股票金额占总买卖金额比例 $>45\%$ 且 $<55\%$
4. 红色代表当日买入股票金额 \leq 总买卖金额的 45%

招銀國際證券研究部覆盖股份

公司名称	代码	评级	收市价	目标价	市值(亿元)	市盈率			
			(当地货币)	(当地货币)	(当地货币)	FY0	FY1	FY2	
房地产	万科企业 - H	2202 HK	买入	24.60	36.69	3,389	6.4	5.6	4.9
	万科企业 - A	000002 CH	买入	27.03	31.60	3,047	7.8	6.8	6.0
	保利地产 - A	600048 CH	买入	15.77	22.16	1,882	6.7	5.7	4.9
	中国海外发展	688 HK	买入	22.90	28.12	2,509	5.4	5.5	4.8
	碧桂园	2007 HK	买入	9.99	14.55	2,185	4.8	4.3	3.9
	华润置地	1109 HK	买入	32.65	44.25	2,328	7.1	7.8	6.6
	龙湖集团	960 HK	持有	37.45	34.27	2,246	10.7	10.5	8.4
	世茂集团	813 HK	买入	32.10	37.85	1,136	8.7	7.9	6.6
	龙光集团	3380 HK	买入	13.62	14.50	752	6.0	5.6	4.7
	雅居乐集团	3383 HK	买入	9.96	13.71	390	4.9	3.9	3.9
	合景泰富集团	1813 HK	买入	14.06	13.70	447	4.1	6.4	5.5
	中国奥园	3883 HK	买入	9.44	15.48	255	5.4	3.6	3.1
	时代中国控股	1233 HK	买入	13.46	16.20	261	4.4	3.8	3.3
	禹洲集团	1628 HK	买入	3.64	4.81	202	4.6	3.9	3.2
	中骏集团控股	1966 HK	买入	3.55	4.79	149	3.6	3.8	3.9
	弘阳地产	1996 HK	买入	2.79	3.22	93	5.7	5.3	3.9
	新力控股集团 - H	2103 HK	买入	4.07	5.02	145	5.7	4.6	3.5
	绿城服务	2869 HK	持有	10.72	9.11	345	50.6	45.8	35.6
	雅生活服务 - H	3319 HK	买入	46.25	60.70	617	66.9	48.8	34.9
	中海物业	2669 HK	买入	8.13	7.91	267	50.8	38.7	31.3
	碧桂园服务	6098 HK	买入	49.15	37.06	1,356	71.1	56.5	39.7
	保利物业	6049 HK	买入	81.95	75.70	453	82.6	56.1	43.0
	永升生活服务	1995 HK	买入	15.30	14.00	256	91.5	62.4	42.9
科技硬件	舜宇光学科技	2382 HK	买入	144.80	148.00	1,588	35.6	32.0	24.5
	立讯精密 - A	002475 CH	买入	53.65	74.20	3,747	61.0	40.6	32.3
	鸿腾二零八八精密科技	6088 HK	买入	3.69	4.16	254	13.3	13.9	12.4
	通达集团	698 HK	持有	0.45	0.50	29	7.2	5.9	5.1
	东江集团控股	2283 HK	买入	2.08	4.10	17	5.7	7.3	6.0
	瑞声科技	2018 HK	持有	61.25	45.30	740	29.9	39.5	30.7
	小米集团	1810 HK	买入	15.44	15.70	3,719	28.3	24.7	19.0
	比亚迪电子	285 HK	买入	33.50	22.20	755	42.3	16.2	21.5
	丘钛科技	1478 HK	买入	10.50	16.00	123	19.8	15.6	12.2
歌尔股份 - A	002241 CH	持有	38.63	9.10	1,254	101.7	89.8	80.5	
互联网	腾讯控股	700 HK	买入	527.50	500.00	50,545	48.3	40.1	33.8
	阿里巴巴	BABA US	买入	252.10	299.00	6,763	33.3	30.1	25.0
	百度股份有限公司	BIDU US	买入	125.00	151.20	431	14.2	19.4	13.9
	拼多多公司	PDD US	买入	88.20	40.50	1,203	亏损	亏损	77.0
	陌陌公司	MOMO US	买入	19.77	35.00	41	7.3	8.5	6.2
	欢聚集团	YY US	买入	73.46	74.00	58	9.3	16.3	11.5
	IGG	799 HK	持有	10.82	11.00	133	9.9	9.9	9.2
	汇量科技	1860 HK	买入	4.28	4.97	66	27.4	13.7	7.8
	同程艺龙	780 HK	买入	14.90	17.00	321	18.1	25.7	13.8
	兑吧	1753 HK	买入	4.15	3.50	45	12.0	12.0	9.1
	完美世界 - A	002624 CH	买入	35.86	48.90	696	22.6	19.6	17.3
	三七互娱 - A	002555 CH	买入	43.27	30.00	914	43.7	38.0	33.0
	美团点评	3690 HK	买入	222.40	147.00	13,071	281.5	1,059.0	99.3
	友谊时光	6820 HK	买入	3.46	4.00	76	18.2	13.8	11.2
	中手游	302 HK	买入	3.68	4.39	86	11.5	10.8	9.0
	教育	睿见教育	6068 HK	买入	4.53	4.60	93	23.7	17.8
中国东方教育		667 HK	买入	17.74	15.80	389	38.7	33.1	26.0
卓越教育集团		3978 HK	买入	3.38	5.14	29	15.5	16.3	9.9

	中国新华教育	2779 HK	买入	2.40	2.85	39	11.7	10.8	9.7
	希望教育	1765 HK	买入	2.78	3.17	188	35.1	28.4	20.6
银行	工商银行 - H	1398 HK	买入	4.56	7.30	18,892	4.7	4.6	4.4
	工商银行 - A	601398 CH	买入	4.98	7.80	16,985	5.2	5.0	4.8
	建设银行 - H	939 HK	买入	5.69	8.70	14,339	4.9	4.6	4.3
	建设银行 - A	601939 CH	买入	6.18	9.50	12,892	5.3	5.0	4.7
	农业银行 - H	1288 HK	买入	2.72	4.70	12,306	4.1	3.9	3.7
	农业银行 - A	601288 CH	买入	3.23	5.20	11,063	4.9	4.7	4.4
	中国银行 - H	3988 HK	买入	2.58	4.60	9,987	3.8	3.6	3.4
	中国银行 - A	601988 CH	买入	3.34	5.00	8,979	4.9	4.7	4.4
	邮储银行 - H	1658 HK	买入	4.24	6.30	4,299	5.3	5.1	4.6
	邮储银行 - A	601658 CH	买入	4.63	7.30	3,865	5.8	5.6	5.1
	中信银行 - H	998 HK	买入	3.39	5.60	2,470	3.2	2.9	2.7
	中信银行 - A	601998 CH	买入	5.19	7.30	2,221	4.9	4.5	4.1
	交通银行 - H	3328 HK	持有	4.22	5.70	3,556	3.8	3.7	3.6
	交通银行 - A	601328 CH	持有	4.76	6.50	3,197	4.2	4.2	4.0
	民生银行 - H	1988 HK	持有	4.90	6.30	2,601	3.6	3.4	3.2
	民生银行 - A	600016 CH	持有	5.56	7.00	2,338	4.1	3.9	3.7
	中国光大银行 - H	6818 HK	买入	2.94	4.90	2,064	3.9	3.5	3.2
	中国光大银行 - A	601818 CH	买入	3.82	5.50	1,856	5.6	5.1	4.7
	平安银行 - A	000001 CH	买入	13.70	19.80	2,659	8.9	8.6	7.5
互联网金融	360 Finance Inc	QFIN US	买入	12.86	20.30	19	0.8	0.7	0.5
	乐信金融控股有限公司	LX US	买入	8.51	12.50	15	0.7	0.8	0.5
	信也科技集团	FINV US	买入	2.08	2.90	6	0.3	0.4	0.3
	趣店公司	QD US	持有	1.67	1.90	4	0.2	亏损	0.5
非银金融	中信证券 - H	6030 HK	买入	18.62	18.90	4,210	16.5	14.2	12.3
	中金公司 - H	3908 HK	买入	19.10	16.40	834	17.3	13.8	12.8
	华泰证券 - H	6886 HK	买入	14.08	14.60	1,955	12.1	11.0	9.6
	中信建投证券 - H	6066 HK	买入	12.20	7.90	4,037	15.2	10.9	10.1
	海通证券 - H	6837 HK	买入	7.44	9.40	1,806	8.0	9.0	7.6
	广发证券 - H	1776 HK	持有	9.54	8.90	1,187	8.6	8.6	7.8
	中国银河 - H	6881 HK	持有	4.82	4.20	1,118	8.3	7.0	6.3
	香港交易所	388 HK	持有	381.40	265.00	4,836	50.9	48.0	42.4
	国银租赁 - H	1606 HK	持有	0.95	1.90	120	4.3	4.0	3.5
	中银航空租赁	2588 HK	买入	44.95	73.50	312	5.7	4.9	4.4
	海通恒信 - H	1905 HK	买入	1.23	1.91	101	6.4	6.9	6.5
保险	中国太保 - H	2601 HK	买入	23.00	33.93	2,922	6.7	6.3	6.0
	中国人寿 - H	2628 HK	买入	18.18	24.95	10,205	8.0	9.3	8.9
	中国人寿 - A	601628 CH	买入	38.22	38.04	9,175	18.6	21.7	20.8
	众安在线 - H	6060 HK	买入	47.65	32.13	700	亏损	亏损	亏损
	中国太平	966 HK	买入	13.74	20.54	494	5.6	5.8	5.1
	新华保险 - H	1336 HK	买入	31.20	37.30	1,597	6.0	7.4	6.3
	新华保险 - A	601336 CH	持有	54.96	53.51	1,436	11.8	14.6	12.5
	中国平安	2318 HK	买入	81.95	96.06	15,300	亏损	亏损	亏损
	中国平安 - A	601318 CH	买入	76.33	86.21	13,756	亏损	亏损	亏损
	中国人民保险集团 - H	1339 HK	买入	2.60	4.33	3,054	7.8	4.3	4.0
	中国财险 - H	2328 HK	买入	6.22	9.83	1,384	5.1	5.2	4.6
机械及设备	潍柴动力 - H	2338 HK	买入	16.96	18.60	1,423	13.2	12.0	10.6
	潍柴动力 - A	000338 CH	买入	16.41	16.60	1,279	14.3	12.9	11.4
	中国重汽	3808 HK	买入	24.10	26.00	665	17.9	10.8	10.4
	中国龙工	3339 HK	持有	2.47	2.30	106	5.8	7.4	7.6
	三一国际	631 HK	买入	3.91	5.92	122	11.7	9.8	7.3
	中联重科 - H	1157 HK	买入	7.99	10.50	702	12.4	11.2	10.1
	中联重科 - A	000157 CH	买入	8.20	9.56	631	14.1	12.8	11.5
	三一重工 - A	600031 CH	买入	21.17	24.70	1,792	15.6	12.2	11.0

	恒立液压 - A	601100 CH	买入	63.18	62.84	825	63.8	45.5	36.5
	浙江鼎力 - A	603338 CH	买入	101.63	81.00	493	71.1	52.7	37.2
	中集车辆 - H	1839 HK	买入	6.74	6.60	119	8.0	7.8	8.2
	兴达国际	1899 HK	买入	1.58	3.44	25	7.9	6.2	5.1
	津上机床中国	1651 HK	买入	6.56	11.00	25	6.1	6.1	4.9
新能源/公用	信义光能	968 HK	买入	9.41	6.31	768	31.1	27.7	19.2
	龙源电力 - H	916 HK	买入	5.84	5.51	469	9.7	8.5	7.1
	金风科技 - H	2208 HK	持有	7.95	7.70	533	13.9	10.9	7.3
	金风科技 - A	002202 CH	买入	12.27	16.28	479	21.5	16.9	11.2
	华电福新 - H	816 HK	买入	2.42	1.70	203	9.7	7.6	5.8
	伟能集团	1608 HK	买入	3.06	4.80	81	27.6	11.7	6.7
	新天绿色能源 - H	956 HK	买入	2.31	2.84	280	5.7	5.5	5.3
	天伦燃气	1600 HK	买入	6.09	7.45	61	6.9	5.6	4.8
	隆基股份 - A	601012 CH	持有	58.20	34.62	2,195	62.6	38.9	36.1
	中国燃气	384 HK	买入	22.80	37.12	1,190	12.9	11.2	9.4
可选消费	普拉达	1913 HK	买入	30.20	32.82	773	34.0	亏损	38.7
	都市丽人	2298 HK	卖出	0.48	1.14	11	2.5	6.4	5.1
	荣威国际	3358 HK	持有	1.98	1.97	21	6.0	10.1	6.0
	安踏体育	2020 HK	买入	74.35	92.78	2,010	34.8	34.2	23.8
	大家乐集团	341 HK	买入	16.10	19.07	94	127.2	16.0	17.8
	海底捞	6862 HK	买入	36.95	37.90	1,958	74.9	70.4	46.9
	九毛九	9922 HK	买入	13.58	16.10	197	102.5	724.0	44.0
	波司登	3998 HK	买入	2.18	3.26	235	17.4	14.5	12.3
	李宁	2331 HK	买入	27.25	29.73	674	40.6	38.8	27.6
	特步国际	1368 HK	持有	2.31	2.70	58	6.9	11.1	8.0
	江南布衣	3306 HK	买入	7.43	9.57	39	7.1	10.0	8.1
	中国利郎	1234 HK	买入	4.21	5.43	50	5.6	5.9	5.2
	JS 环球生活	1691 HK	买入	8.59	9.97	293	28.2	21.7	16.4
	美的集团 - A	000333 CH	买入	70.55	72.80	4,954	19.7	20.3	16.5
	永辉超市 - A	601933 CH	买入	9.10	13.04	866	54.8	33.0	25.8
	百联股份 - A	600827 CH	持有	19.02	14.06	318	35.4	298.0	47.4
医药	石药集团	1093 HK	买入	15.74	20.00	1,178	23.5	19.9	16.2
	三生制药	1530 HK	买入	9.19	17.70	234	21.1	16.2	13.3
	复宏汉霖 - H	2696 HK	买入	56.80	57.21	309	N/A	N/A	N/A
	东阳光药 - H	1558 HK	持有	11.24	41.20	99	6.8	5.8	5.0
	香港医思医疗集团	2138 HK	买入	4.12	7.26	41	11.1	10.3	9.0
	爱康医疗	1789 HK	买入	21.30	17.90	237	136.5	76.4	57.9
	泰格医药 - A	300347 CH	买入	107.68	87.18	916	85.5	86.2	61.9
	药明康德 - A	603259 CH	买入	111.90	118.32	2,653	88.0	58.0	44.0
	药明生物	2269 HK	买入	170.00	111.93	2,307	186.0	134.9	94.1
	亚盛医药	6855 HK	买入	37.15	70.70	83	亏损	亏损	亏损
	康德莱器械 - H	1501 HK	买入	57.00	39.30	95	N/A	170.4	118.9
	锦欣生殖	1951 HK	买入	10.02	14.40	243	N/A	39.1	32.1
	诺诚健华	9969 HK	买入	14.38	16.21	185	N/A	亏损	亏损
	开拓药业	9939 HK	买入	15.84	27.62	59	N/A	亏损	亏损
	量子生物 - A	300149 CH	买入	22.15	25.49	111	71.5	50.6	34.8
	启明医疗 - H	2500 HK	买入	76.80	52.00	311	N/A	1,722.2	101.3
必需消费	万洲国际	288 HK	买入	6.95	9.50	1,024	9.5	9.3	9.2
	中国旺旺	151 HK	买入	5.79	7.80	719	18.6	17.9	16.5
	蒙牛乳业	2319 HK	买入	35.45	37.90	1,399	32.2	36.1	24.3
	伊利股份 - A	600887 CH	买入	36.43	33.10	2,216	31.7	35.5	27.2
	高鑫零售	6808 HK	买入	10.88	15.32	1,038	亏损	亏损	亏损
	家家悦 - A	603708 CH	持有	43.21	41.44	263	亏损	亏损	亏损
交通运输	中国国航 - H	753 HK	持有	5.00	4.92	1,002	9.5	亏损	224.3
	中国国航 - A	601111 CH	持有	6.98	6.30	900	14.9	亏损	349.0

	吉祥航空 - A	603885 CH	买入	9.70	17.63	191	14.1	13.9	13.1
	中国东方航空股份 - H	670 HK	买入	2.86	4.11	722	12.2	亏损	51.3
	中国东方航空股份 - A	600115 CH	买入	4.61	5.33	650	22.0	亏损	92.2
	中国南方航空股份 - H	1055 HK	持有	3.62	3.73	827	14.8	亏损	32.5
	中国南方航空股份 - A	600029 CH	持有	5.47	5.02	744	24.9	亏损	54.7
	湾区发展	737 HK	买入	2.60	4.41	80	12.0	11.0	9.1
	新创建集团	659 HK	买入	6.12	11.90	239	5.9	15.5	5.1
	中通快递(开曼)公司	ZTO US	持有	36.34	25.98	285	37.7	34.9	27.9
	顺丰控股 - A	002352 CH	持有	67.70	47.79	3,012	51.7	49.4	44.5
汽车	广汽集团 - H	2238 HK	买入	7.74	8.60	1,059	10.7	8.9	8.3
	吉利汽车	175 HK	买入	16.84	13.10	1,653	15.7	14.5	14.1
	东风集团股份 - H	489 HK	持有	5.61	5.60	483	3.4	3.5	3.2
	长城汽车 - H	2333 HK	持有	7.85	4.70	1,230	14.4	18.5	12.6
	上汽集团 - A	600104 CH	持有	18.10	21.10	2,115	8.3	9.8	7.9
	中升控股	881 HK	买入	48.75	33.83	1,107	22.1	18.0	15.9
	美东汽车	1268 HK	买入	22.85	13.70	284	42.7	32.5	27.7
	永达汽车	3669 HK	买入	8.21	7.40	162	10.3	8.1	7.0
新能源汽车	比亚迪股份 - H	1211 HK	买入	78.35	100.00	2,439	156.7	116.9	75.3
	比亚迪股份 - A	002594 CH	买入	85.38	112.12	2,193	170.8	127.4	82.1

资料来源：招银国际证券研究；截至2020年8月7日

免责声明及披露

分析员声明

负责撰写本报告的全部或部分内容的分析员，就本报告所提及的证券及其发行人做出以下声明：（1）发表于本报告的观点准确地反映有关他们个人对所提及的证券及其发行人的观点；（2）他们的薪酬在过往、现在和将来与发表在报告上的观点并无直接或间接关系。

此外，分析员确认，无论是他们本人还是他们的关联人士（按香港证券及期货事务监察委员会操作守则的相关定义）（1）并没有在发表研究报告30日前处置或买卖该等证券；（2）不会在发表报告3个工作日内处置或买卖本报告中提及的该等证券；（3）没有在有关香港上市公司内任职高级人员；（4）并没有持有有关证券的任何权益。

披露

招银国际证券或其关联机构曾在过去12个月内与本报告内所提及发行人有投资银行业务的关系。

招银国际证券投资评级

买入	: 股价于未来12个月的潜在涨幅超过15%
持有	: 股价于未来12个月的潜在变幅在-10%至+15%之间
卖出	: 股价于未来12个月的潜在跌幅超过10%
未评级	: 招银国际证券并未给予投资评级

招银国际证券行业投资评级

优于大市	: 行业股价于未来12个月预期表现跑赢大市指标
同步大市	: 行业股价于未来12个月预期表现与大市指标相若
落后大市	: 行业股价于未来12个月预期表现跑输大市指标

招银国际证券有限公司

地址: 香港中环花园道3号冠君大厦45楼

电话: (852) 3900 0888

传真: (852) 3900 0800

招银国际证券有限公司(“招银国际证券”)为招银国际金融有限公司之全资附属公司(招银国际金融有限公司为招商银行之全资附属公司)

重要披露

本报告内所提及的任何投资都可能涉及相当大的风险。报告所载数据可能不适合所有投资者。招银国际证券不提供任何针对个人的投资建议。本报告没有把任何人的投资目标、财务状况和特殊需求考虑进去。而过去的表现亦不代表未来的表现，实际情况可能和报告中所载的大不相同。本报告中所提及的投资价值或回报存在不确定性及难以保证，并可能会受目标资产表现以及其他市场因素影响。招银国际证券建议投资者应该独立评估投资和策略，并鼓励投资者咨询专业财务顾问以便作出投资决定。

本报告包含的任何信息由招银国际证券编写，仅为本公司及其关联机构的特定客户和其他专业人士提供的参考数据。报告中的信息或所表达的意见皆不可作为或被视为证券出售要约或证券买卖的邀请，亦不构成任何投资、法律、会计或税务方面的最终操作建议，本公司及其雇员不就报告中的内容对最终操作建议作出任何担保。我们不对因依赖本报告所载资料采取任何行动而引致之任何直接或间接的错误、疏忽、违约、不谨慎或各类损失或损害承担任何的法律上责任。任何使用本报告信息所作的投资决定完全由投资者自己承担风险。

本报告基于我们认为可靠且已经公开的信息，我们力求但不担保这些信息的准确性、有效性和完整性。本报告中的资料、意见、预测均反映报告初次公开发布时的判断，可能会随时调整，且不承诺作出任何相关变更的通知。本公司可发布其它与本报告所载资料及/或结论不一致的报告。这些报告均反映报告编写时不同的假设、观点及分析方法。客户应该小心注意本报告中所提及的前瞻性预测和实际情况可能有显著区别，唯我们已合理、谨慎地确保预测所用的假设基础是公平、合理。招银国际证券可能采取与报告中建议及/或观点不一致的立场或投资决定。

本公司或其附属关联机构可能持有报告中提到的公司所发行的证券头寸并不时自行及/或代表其客户进行交易或持有该等证券的权益，还可能与这些公司具有其他投资银行相关业务联系。因此，投资者应注意本报告可能存在的客观性及利益冲突的情况，本公司将不会承担任何责任。本报告版权仅为本公司所有，任何机构或个人于未经本公司书面授权的情况下，不得以任何形式翻版、复制、转售、转发及或向特定读者以外的人士传阅，否则有可能触犯相关证券法规。

如需索取更多有关证券的信息，请与我们联系。

对于接收此份报告的英国投资者

本报告仅提供给符合(I)不时修订之英国2000年金融服务及市场法令2005年(金融推广)令(“金融服务令”)第19(5)条之人士及(II)属金融服务令第49(2)(a)至(d)条(高净值公司或非公司社团等)之机构人士，未经招银国际证券书面授权不得提供给其他任何人。

对于接收此份报告的美国投资者

本报告仅提供给美国1934年证券交易法规则15a-6定义的“主要机构投资者”，不得提供给其他任何个人。接收本报告之行为即表明同意接受协议不得将本报告分发或提供给任何其他人士。

对于在新加坡的收件人

本报告由CMBI (Singapore) Pte. Limited (CMBISG) (公司注册号201731928D) 在新加坡分发。CMBISG是在《财务顾问法案》(新加坡法例第110章)下所界定，并由新加坡金融管理局监管的豁免财务顾问公司。CMBISG可根据《财务顾问条例》第32C条下的安排分发其各自的外国实体，附属机构或其他外国研究机构撰写的报告。如果报告在新加坡分发给非《证券与期货法案》(新加坡法例第289章)所定义的认可投资者，专家投资者或机构投资者，则CMBISG仅会在法律要求的范围内对这些人士就报告内容承担法律责任。新加坡的收件人应致电(+65 6350 4400)联系CMBISG，以了解由本报告引起或与之相关的事宜。