

每日投资策略

大市展望 · 每日一股 · 行业速评

港股大市展望

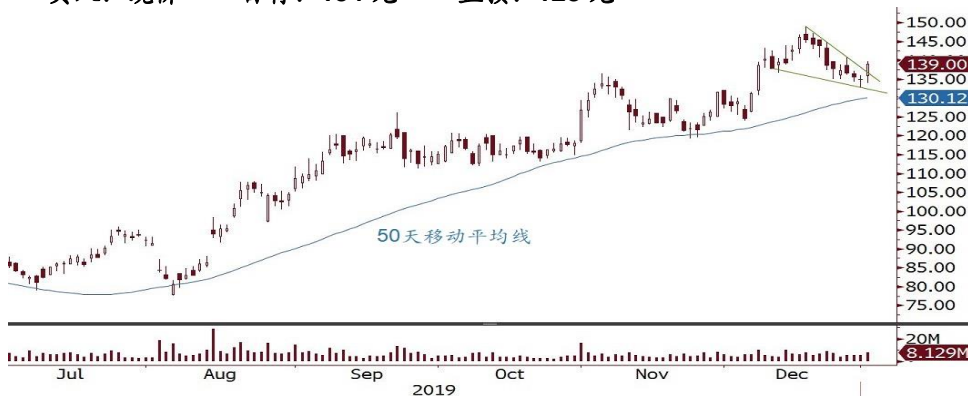
■ **恒指升至通道顶，短线仍偏强。** 港股于2020年首个交易日上涨，憧憬中美于本月中签订首阶段贸易协议，及受人民银行降准的消息刺激，恒指升354点或1.25%，以全日高位28,544收市，创逾五个月新高，主板成交909亿港元。降准带动内银、内险、券商、内房、水泥、机械等多个周期性板块造好，海螺水泥(914 HK)急升7.3%。美股昨夜亦上升，道指及纳指升逾1%，苹果(AAPL US)首次突破300美元。港股之美国预托证券(ADR)普遍上涨，预示恒指今日高开逾200点，挑战28,800。恒指已升至上升通道顶部，14天RSI升至70以上超买区，料升势将放缓，但短期市场气氛仍偏强，未有大幅回调之压力。

每日一股：舜宇光学(2382 HK)

■ **基本因素：**2019年11月，内地三大电讯运营商已正式启动5G商用，加上新版5G手机相继推出，2020年国内5G产业将加速发展，带来新一轮智能手机换机潮。估计全球智能手机出货量将于2020及2021年回复增长，扭转2017年以来的跌势。手机零部件当中，镜头产品之前景较佳，因为手机配备多镜头渐成主流，镜头规格亦不断升级。舜宇是全球领先手机摄像头模组和镜头的供应商，公司的摄像头模组和手机镜头出货量于2019年创新高。舜宇作为三星及华为主要的摄像头模组及镜头供应商，相信今年华为与三星多摄方案和新机发布将进一步拉动舜宇之出货量和产品均价。

■ **技术分析：**近半年股价多次回调都于50天均线获支持，最近再次回落至50天线附近后，昨日以太阳烛反弹，升穿“下降楔形”，可望延续一浪高于一浪之走势。

■ **买入：现价 目标：154元 止损：128元**



资料来源：彭博及招银国际证券

经济及行业速评

■ **传闻网易及携程洽谈于港交所作第二上市。**《彭博》引述消息指，港交所(388 HK)管理层正与网易(NTES US)及携程(TCOM US)就第二上市进行洽谈，但由于讨论属于初步阶段，可能会有变化。网易及携程于美国纳斯达克交易所挂牌，都采取同股不同权架构。港交所、网易、携程均对上述报道不予置评。我们对港交所的评级是“持有”，目标价248港元，看好其中长线发展，受惠中国资本市场开放及互联互通，但短期受制港股成交偏低。

苏沛丰, CFA

电话: (852) 3900 0857

邮件: danielso@cmbi.com.hk

环球主要股市上日表现

	收市价	升 跌 (%)	
		单日	年内
恒生指数	28,544	1.25	1.25
恒生国企	11,321	1.37	1.37
上证综指	3,085	1.15	1.15
深证综指	1,756	1.93	1.93
深圳创业板指数	1,833	1.93	1.93
美国道琼斯	28,869	1.16	1.16
美国标普500	3,258	0.84	0.84
美国纳斯达克	9,092	1.33	1.33
德国DAX	13,386	1.03	1.03
法国CAC	6,042	1.06	1.06
英国富时100	7,604	0.82	0.82
日本日经225	23,657	0.00	0.00
澳洲ASX 200	6,691	0.10	0.10
台湾加权	12,100	0.86	0.86

资料来源：彭博

港股分类指数上日表现

	收市价	升 跌 (%)	
		单日	年内
恒生金融	39,713	1.53	1.53
恒生公用事业	16,440	1.27	1.27
恒生地产	40,342	0.38	0.38
恒生工商业	56,791	0.36	0.36

资料来源：彭博

沪港通及深港通上日耗用额度

	亿元人民币
沪港通(南下)	21.3
深港通(南下)	18.1
沪港通(北上)	57.1
深港通(北上)	56.8

资料来源：彭博

招銀国际证券模拟股票投资组合

股份	代号	行业	本年度 预测市盈率	下年度 预测市盈率	股息率 (%)	买入价 (交易货币)	收市价 (交易货币)	总回报 (连股息)	占组合比重
腾讯控股	700 HK	科网	34.5	28.7	0.3	113.9	382.4	238.4%	9.0%
领展房产基金	823 HK	房产基金	28.5	26.6	3.4	46.04	82.30	102.8%	6.7%
中国人寿	2628 HK	保险	9.6	12.2	0.8	22.84	22.00	-1.5%	4.4%
友邦保险	1299 HK	保险	20.6	18.5	1.4	47.00	84.70	82.7%	7.9%
汇丰控股	5 HK	银行	10.9	11.2	6.6	74.92	60.90	-10.1%	4.4%
农业银行	1288 HK	银行	5.2	4.9	5.7	3.62	3.47	-4.2%	8.8%
中信银行	998 HK	银行	4.4	4.2	5.5	5.07	4.73	-6.6%	6.0%
新天绿色能源	956 HK	新能源	5.1	4.6	6.3	2.13	2.26	11.9%	5.5%
中国中药	570 HK	医药	9.8	8.1	3.0	4.68	3.75	-19.9%	3.0%
大家乐	341 HK	餐饮	22.5	19.7	4.5	19.88	18.68	-0.1%	5.1%
三一国际	631 HK	机械	13.8	10.5	2.2	2.99	4.46	51.5%	6.9%
安踏体育	2020 HK	服装	30.5	23.4	0.8	39.24	70.10	80.6%	7.2%
希望教育	1765 HK	教育	18.7	13.8	1.2	1.24	1.42	14.8%	4.3%
雅生活服务	3319 HK	物业管理	28.2	20.1	0.6	13.06	27.00	106.8%	9.6%
中联重科	1157 HK	机械	10.8	9.2	4.1	4.96	6.90	39.0%	5.2%
鸿腾精密科技	6088 HK	科技	9.3	8.2	2.6	4.56	2.74	-39.8%	2.3%
現金									3.8%
组合整体回报 (由2014年1月13日成立起计)								67.9%	
组合整体回报 (2020年度)								1.7%	

资料来源: 彭博、招銀国际证券研究 (截至 2020 年 1 月 2 日)

买卖策略: 1月3日以全日均价全数沽出中国人寿(2628 HK)、汇丰(5 HK)、农业银行(1288 HK)、中信银行(998 HK)、大家乐(341 HK)、中国中药(570 HK); 并以全日均价买入中国太保(2601 HK)、平安银行(000001 CH)、光大银行(6818 HK)、弘阳地产(1996 HK)、蒙牛乳业(2319 HK)、中生制药(1177 HK), 分别占组合比重 7%、8%、8%、3%、5%、4%。

招銀国际证券于 2014 年 1 月 13 日成立模拟股票投资组合。每个交易日收市后, 上载至招銀国际公司网页, 客户登入帐户便可参阅。

以上模拟投资组合由招銀国际证券有限公司(“本公司”)设计, 资料仅作参考之用, 本公司对以上资讯的准确性和可靠性不能亦不会作任何保证或承担, 并对基于该等资料或有关的错漏或延误而作出的任何决定或导致的损失或损害概不负责。

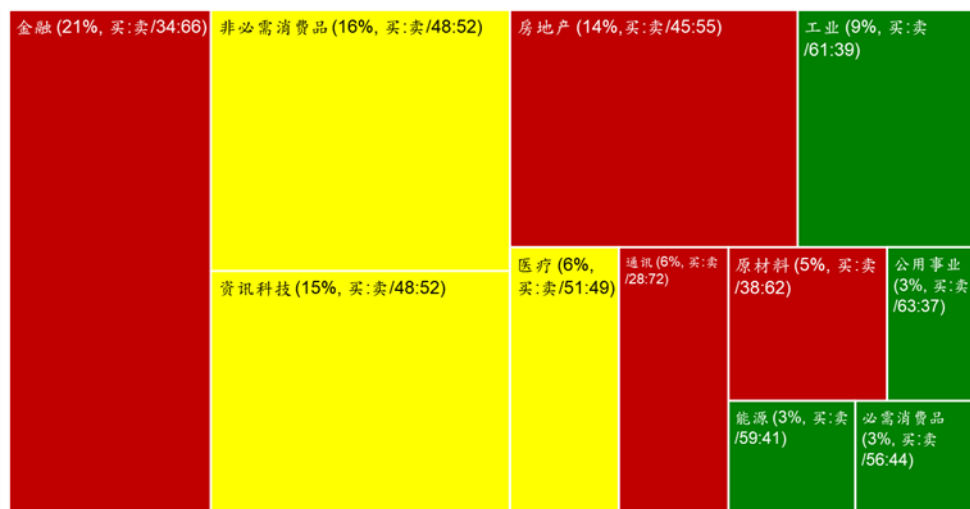
模拟投资组合仅属 非使用真实金钱之虚拟投资, 不可作为或被视为以主事人或代理人身份邀请或提请任何人士作为证券买卖, 亦不构成任何投资、法律、会计或税务方面的最终操作建议。模拟投资组合所提及的任何投资都可能涉及相当大的风险, 且可能不适合所有投资者, 并没有把任何个人的投资目标、财务状况和特殊需求考虑进去。过去的表现亦不代表未来的表现, 未必对实际组合的未来表现有指示作用。本公司建议投资者独立评估投资策略, 并咨询专业财务顾问以便作出投资决定。任何参考本模拟投资组合所作的投资决定, 完全由投资者自己承担风险。

模拟投资组合所载资料, 基于本公司认为可靠且已经公开的资料, 本公司力求但不担保这些资讯的准确性、有效性和完整性。本公司可发布其它与模拟投资组合所载资料及/或结论不一致的报告。本公司、其附属或关联公司、董事、关联方或雇员, 可能持有模拟投资组合内所述或有关之证券, 并可能不时进行买卖, 还可能与这些公司具有其他相关业务联系。因此, 投资者应注意本模拟投资组合可能存在的客观性及利益冲突的情况, 本公司将不会承担任何责任。

如需索取更多有关证券的资讯, 可向我们联络。

招銀国际证券上日股票交易方块 - 2/1/2020

板块 (交易额占比, 交易额买卖比例)



注:

1. “交易额占比”指该板块交易额占所有股份交易额之比例
2. 绿色代表当日买入股票金额 \geq 总买卖金额的 55%
3. 黄色代表当日买入股票金额占总买卖金额比例 $>45\%$ 且 $<55\%$
4. 红色代表当日买入股票金额 \leq 总买卖金额的 45%

招銀国际证券研究部覆盖股份

公司名称	代码	评级	收市价	目标价	市值(亿元)	市盈率		
			(当地货币)	(当地货币)	(当地货币)	FY0	FY1	FY2
房地产								
万科 - H	2202 HK	买入	34.35	35.90	4,085	10.1	8.5	7.3
万科 - A	000002 CH	买入	32.56	33.92	3,651	10.6	9.0	7.7
保利地产 - A	600048 CH	买入	16.26	20.72	1,940	10.2	7.8	6.3
中国海外	688 HK	持有	30.70	28.36	3,364	7.5	6.8	6.8
碧桂园	2007 HK	买入	12.88	15.20	2,814	7.2	6.1	5.5
华润置地	1109 HK	持有	39.40	36.02	2,810	10.1	8.8	9.4
龙湖	960 HK	持有	37.10	26.06	2,218	12.0	11.1	10.1
世茂	813 HK	持有	30.95	28.64	1,022	10.5	7.4	6.3
龙光	3380 HK	买入	13.28	12.16	730	8.0	6.2	5.5
雅居乐	3383 HK	买入	12.14	16.05	476	5.9	4.3	4.6
合景泰富	1813 HK	买入	11.00	11.40	349	7.7	3.7	5.4
奥园	3883 HK	买入	12.90	14.30	347	12.9	7.0	5.1
时代中国	1233 HK	买入	16.40	15.60	318	6.1	5.3	4.4
禹洲	1628 HK	买入	4.38	5.19	229	5.0	4.4	3.8
中骏置业	1966 HK	买入	4.77	4.83	199	4.9	4.8	4.5
中海宏洋	81 HK	买入	5.48	5.23	188	7.3	5.1	4.5
弘阳地产	1996 HK	买入	2.59	3.37	86	3.5	4.7	3.9
绿城服务	2869 HK	买入	8.37	7.50	233	44.2	35.8	26.8
雅生活	3319 HK	买入	27.00	25.89	360	39.1	28.5	20.4
中海物业	2669 HK	持有	4.99	3.33	164	40.9	31.2	25.0
易居(中国)	2048 HK	买入	7.76	12.82	108	8.6	7.9	6.2
河北建设	1727 HK	买入	5.00	7.30	88	7.1	6.5	5.3
科技硬件								
舜宇光学	2382 HK	买入	139.00	140.00	1,525	54.7	39.8	27.3
立讯精密 - A	002475 CH	买入	37.60	32.10	2,011	40.4	29.1	23.5
鸿腾精密	6088 HK	买入	2.74	3.77	189	8.9	7.8	6.9
通达集团	698 HK	买入	0.98	1.15	63	9.8	6.8	5.8
东江集团	2283 HK	买入	3.98	4.09	33	8.1	6.9	5.9
瑞声科技	2018 HK	卖出	70.00	29.61	846	28.5	24.2	22.4
小米集团	1810 HK	持有	11.22	9.12	2,695	20.1	18.0	14.8
比亚迪电子	285 HK	持有	15.60	10.36	351	14.1	12.8	11.9
丘钛科技	1478 HK	买入	13.48	16.67	156	26.9	20.2	16.8
歌尔声学 - A	002241 CH	持有	20.52	9.10	666	51.3	42.8	37.3
互联网								
腾讯	700 HK	买入	382.40	420.00	36,528	43.4	37.3	29.6
阿里巴巴	BABA US	买入	219.77	224.10	5,896	40.5	33.3	26.2
百度股份	BIDU US	买入	138.22	147.60	479	14.6	15.7	12.4
拼多多	PDD US	买入	41.23	35.00	479	亏损	亏损	70.2
陌陌公司	MOMO US	买入	36.28	45.00	75	15.1	13.2	10.7
欢聚时代	YY US	买入	58.82	73.90	47	8.2	7.9	6.8
IGG	799 HK	持有	5.93	11.00	74	5.4	5.4	5.1
汇量科技	1860 HK	买入	3.32	4.97	51	21.3	10.6	6.1
同程艺龙	780 HK	买入	13.72	19.71	291	23.2	16.2	12.4
兑吧	1753 HK	买入	4.90	6.35	54	23.8	12.5	8.4
完美世界 - A	002624 CH	买入	48.55	49.00	628	30.5	26.5	23.5
三七互娱 - A	002555 CH	买入	29.10	30.00	615	29.4	25.5	22.2

快递

中通快递	ZTO US	买入	23.72	22.17	185	29.7	27.5	23.9
顺丰 - A	002352 CH	买入	37.48	36.63	1,655	47.4	31.2	26.8

教育

睿见教育	6068 HK	买入	3.31	4.40	68	19.5	17.3	13.4
东方教育	667 HK	买入	15.30	16.30	335	43.7	32.7	25.7
卓越教育	3978 HK	买入	4.00	3.41	34	23.5	23.3	15.2
新华教育	2779 HK	买入	2.65	4.50	43	13.8	13.7	9.4
希望教育	1765 HK	买入	1.42	1.96	95	22.9	17.9	13.0

银行

工商银行 - H	1398 HK	买入	6.05	7.50	23,260	6.6	6.3	5.9
工商银行 - A	601398 CH	买入	5.97	7.80	20,789	6.5	6.2	5.8
建设银行 - H	939 HK	买入	6.80	9.10	17,133	6.1	5.7	5.4
建设银行 - A	601939 CH	买入	7.31	8.80	15,313	6.6	6.1	5.8
农业银行 - H	1288 HK	买入	3.47	4.70	14,390	5.3	5.2	4.8
农业银行 - A	601288 CH	买入	3.73	5.10	12,861	5.7	5.6	5.1
中国银行 - H	3988 HK	买入	3.37	4.60	11,591	5.1	4.9	4.6
中国银行 - A	601988 CH	买入	3.72	4.70	10,359	5.7	5.4	5.1
中信银行 - H	998 HK	买入	4.73	5.90	3,070	4.8	4.6	4.3
中信银行 - A	601998 CH	买入	6.21	6.70	2,744	6.3	6.0	5.6
交通银行 - H	3328 HK	持有	5.61	6.20	4,459	5.2	5.0	4.7
交通银行 - A	601328 CH	持有	5.68	6.50	3,985	5.3	5.0	4.8
民生银行 - H	1988 HK	持有	5.96	6.30	3,019	4.3	4.5	4.3
民生银行 - A	600016 CH	持有	6.36	6.60	2,699	4.6	4.8	4.6
光大银行 - H	6818 HK	买入	3.70	4.90	2,451	5.5	5.4	4.9
光大银行 - A	601818 CH	买入	4.45	4.50	2,191	7.3	7.2	6.6
平安银行 - A	000001 CH	买入	16.87	21.20	3,274	10.7	9.4	8.1

券商

中信证券	6030 HK	买入	18.30	18.70	3,223	21.3	17.3	14.5
中金公司	3908 HK	买入	15.60	17.20	682	16.9	15.7	13.6
HTSC	6886 HK	买入	13.96	14.90	1,915	19.0	14.9	12.8
中信建投	6066 HK	买入	6.94	7.20	2,324	15.2	10.9	9.7
海通证券	6837 HK	买入	9.43	10.40	1,737	18.8	10.6	10.7
广发证券	1776 HK	持有	9.86	9.80	1,192	15.8	9.3	9.1
中国银河	6881 HK	持有	4.72	4.50	1,074	15.1	9.4	8.6

保险

中国太保	2601 HK	买入	31.70	38.69	3,615	14.3	9.2	8.3
中国人寿 - H	2628 HK	买入	22.00	27.88	9,780	50.2	12.4	10.3
中国人寿 - A	601628 CH	买入	34.95	37.52	8,741	88.9	21.9	18.3
众安在线	6060 HK	持有	29.25	28.18	430	亏损	亏损	亏损
中国太平	966 HK	买入	20.20	26.14	726	11.0	8.8	7.8
新华保险 - H	1336 HK	买入	35.60	43.95	1,555	12.6	8.9	7.9
新华保险 - A	601336 CH	持有	50.85	55.22	1,389	20.0	14.1	12.6
中国人民保险	1339 HK	买入	3.33	4.33	3,365	10.0	5.5	5.2
中国财险	2328 HK	持有	9.58	9.64	2,131	11.8	6.7	7.7

机械及设备

潍柴动力 - H	2338 HK	买入	17.30	17.90	1,419	14.4	12.6	11.7
潍柴动力 - A	000338 CH	买入	16.16	15.90	1,269	15.0	13.1	12.2
中国重汽	3808 HK	买入	16.68	19.40	461	9.5	8.9	8.1
中国龙工	3339 HK	持有	2.43	1.90	104	8.1	6.4	7.0
三一国际	631 HK	买入	4.46	5.00	138	20.0	14.3	11.5

中联重科 - H	1157 HK	买入	6.90	7.65	594	22.9	10.7	9.1
中联重科 - A	000157 CH	买入	6.87	7.28	531	25.4	11.8	10.1
三一重工 - A	600031 CH	买入	17.95	19.00	1,513	22.7	13.3	11.3
恒立液压 - A	601100 CH	买入	49.91	54.00	440	52.5	34.7	28.0
浙江鼎力 - A	603338 CH	买入	72.60	72.00	252	52.6	42.0	30.4
兖煤澳大利亚	3668 HK	买入	15.34	24.00	203	4.1	5.0	5.3
中集车辆	1839 HK	买入	6.18	6.90	109	7.3	6.5	6.6
兴达国际	1899 HK	卖出	2.17	1.95	33	10.2	12.2	11.4
津上机床中国	1651 HK	买入	6.72	11.00	26	6.3	6.2	5.0

新能源/公用

信义光能	968 HK	持有	5.74	4.08	464	23.1	20.5	18.5
龙源电力	916 HK	持有	5.05	5.00	406	9.2	7.7	7.1
华能新能源	958 HK	持有	3.03	2.47	320	9.4	7.0	6.8
金风科技 - H	2208 HK	买入	9.28	12.06	552	9.5	11.9	9.1
金风科技 - A	002202 CH	买入	12.43	16.28	493	12.7	15.9	12.3
华电福新	816 HK	买入	1.61	2.00	135	6.0	5.0	4.0
伟能集团	1608 HK	买入	2.59	2.90	66	31.2	26.7	19.8
新天绿色能源	956 HK	买入	2.26	3.20	84	6.1	5.6	5.1
天伦燃气	1600 HK	买入	6.98	10.62	70	12.0	6.6	5.9
隆基股份 - A	601012 CH	买入	26.53	32.37	1,001	28.5	21.2	17.6
中国燃气	384 HK	买入	29.25	38.00	1,526	17.9	15.5	13.3

非必需消费

普拉达	1913 HK	买入	31.85	31.39	815	44.6	36.1	37.9
都市丽人	2298 HK	卖出	1.07	1.16	24	5.6	14.2	11.3
荣威国际	3358 HK	买入	3.16	4.20	33	10.0	7.5	5.9
安踏体育	2020 HK	买入	70.10	91.46	1,894	41.2	29.7	23.4
大家乐	341 HK	持有	18.68	18.26	109	18.4	24.7	21.5
海底捞	6862 HK	买入	32.35	37.56	1,715	93.4	58.4	41.3
波司登	3998 HK	买入	2.81	4.83	305	24.2	17.3	13.6
李宁	2331 HK	买入	23.05	24.43	534	70.8	35.8	30.2
特步国际	1368 HK	买入	4.13	5.09	104	12.6	12.9	11.0
江南布衣	3306 HK	买入	10.50	15.52	54	10.1	9.2	8.2
中国利郎	1234 HK	买入	6.34	11.89	76	9.1	7.9	7.0
美的集团 - A	000333 CH	买入	59.75	75.33	4,146	19.6	16.4	14.3

医药

石药集团	1093 HK	买入	18.68	23.80	1,165	34.2	26.2	21.5
三生制药	1530 HK	买入	10.14	17.70	258	23.3	17.8	14.7
复宏汉霖 - B	2696 HK	买入	41.50	61.10	226	N/A	N/A	N/A
中国中药	570 HK	买入	3.75	7.10	189	11.3	9.8	7.8
绿叶制药	2186 HK	持有	6.00	7.70	196	17.8	16.0	14.2
东阳光药	1558 HK	持有	44.35	41.20	199	26.7	22.7	19.9
神威药业	2877 HK	买入	7.35	11.30	61	10.6	9.8	9.0
康臣药业	1681 HK	买入	4.66	8.40	40	7.7	7.1	6.3
昊海生物科技	6826 HK	持有	46.85	45.20	159	16.2	16.9	14.7
瑞慈医疗	1526 HK	买入	0.90	2.80	14	11.5	9.0	5.8
康华医疗	3689 HK	买入	4.56	13.10	15	8.0	6.7	5.8
香港医思医疗	2138 HK	买入	5.28	7.26	52	14.3	13.2	11.5
爱康医疗	1789 HK	买入	9.20	7.20	97	58.9	37.5	29.5
泰格医药	300347 CH	买入	62.70	86.79	470	25.2	43.3	32.5
药明康德	603259 CH	买入	91.62	116.64	1,490	36.9	63.2	47.5
药明生物	2269 HK	买入	100.70	106.18	1,302	173.7	120.4	83.6
亚盛医药	6855 HK	买入	30.00	45.80	63	亏损	亏损	亏损

必需消費

万洲国际	288 HK	买入	8.26	9.60	1,216	14.9	12.6	11.8
中国旺旺	151 HK	买入	7.37	7.70	915	23.7	20.9	20.1
蒙牛乳业	2319 HK	买入	31.90	37.00	1,255	38.0	28.7	24.2
伊利股份	600887 CH	买入	31.75	34.04	1,936	32.7	29.5	26.1

交通运输及租赁

国银租赁	1606 HK	持有	1.40	1.90	167	6.3	5.9	5.1
中银航空租赁	2588 HK	持有	78.40	71.95	544	11.2	10.1	9.0
海通恒信	1905 HK	买入	1.60	1.94	132	8.3	9.0	8.4
中国国航-H	753 HK	买入	8.26	9.28	1,469	13.8	12.3	11.0
中国国航-A	601111 CH	买入	9.80	10.40	1,313	18.3	16.3	14.6
吉祥航空-A	603885 CH	买入	15.17	15.03	298	22.1	21.7	20.5
东方航空-H	670 HK	买入	4.36	5.80	960	21.0	8.9	7.7
东方航空-A	600115 CH	买入	5.86	6.86	858	31.4	13.4	11.5
南方航空-H	1055 HK	买入	5.38	6.08	898	17.9	11.1	8.9
南方航空-A	600029 CH	持有	7.28	7.63	802	27.0	16.8	13.4
湾区发展	737 HK	买入	3.78	4.88	116	17.4	16.0	13.2
新创建	659 HK	买入	11.10	15.40	434	10.7	10.0	8.0

汽车

广汽集团	2238 HK	买入	9.84	9.67	1,259	9.4	6.7	6.3
吉利汽车	175 HK	买入	15.60	16.35	1,430	11.8	10.2	9.6
东风集团股份	489 HK	持有	7.54	8.20	650	4.0	3.6	3.1
长城汽车	2333 HK	持有	5.85	4.99	802	15.9	13.1	10.7
上汽集团	600104 CH	持有	24.17	25.59	2,824	9.4	8.7	8.1
中升控股	881 HK	买入	31.75	33.80	721	17.8	14.5	11.7
美东汽车	1268 HK	买入	10.50	11.30	122	29.4	23.0	15.7
永达汽车	3669 HK	持有	7.20	6.60	132	10.6	8.9	6.9

资料来源：彭博、招银国际证券研究；截至2020年1月2日

免责声明及披露

分析员声明

负责撰写本报告的全部或部分内容的分析员，就本报告所提及的证券及其发行人做出以下声明：（1）发表于本报告的观点准确地反映有关他们个人对所提及的证券及其发行人的观点；（2）他们的薪酬在过往、现在和将来与发表在报告上的观点并无直接或间接关系。

此外，分析员确认，无论是他们本人还是他们的关联人士（按香港证券及期货事务监察委员会操作守则的相关定义）（1）并没有在发表研究报告 30 日前处置或买卖该等证券；（2）不会在发表报告 3 个工作日内处置或买卖本报告中提及的该等证券；（3）没有在有关香港上市公司内任职高级人员；（4）并没有持有有关证券的任何权益。

披露

招银国际证券或其关联机构曾在过去 12 个月内与本报告内所提及发行人有投资银行业务的关系。

招银国际证券投资评级

买入	: 股价于未来 12 个月的潜在涨幅超过 15%
持有	: 股价于未来 12 个月的潜在变幅在-10%至+15%之间
卖出	: 股价于未来 12 个月的潜在跌幅超过 10%
未评级	: 招银国际证券并未给予投资评级

招银国际证券行业投资评级

优于大市	: 行业股价于未来 12 个月预期表现跑赢大市指标
同步大市	: 行业股价于未来 12 个月预期表现与大市指标相若
落后大市	: 行业股价于未来 12 个月预期表现跑输大市指标

招银国际证券有限公司

地址: 香港中环花园道 3 号冠君大厦 45 楼

电话: (852) 3900 0888

传真: (852) 3900 0800

招银国际证券有限公司(“招银国际证券”)为招银国际金融有限公司之全资附属公司(招银国际金融有限公司为招商银行之全资附属公司)

重要披露

本报告内所提及的任何投资都可能涉及相当大的风险。报告所载数据可能不适合所有投资者。招银国际证券不提供任何针对个人的投资建议。本报告没有把任何人的投资目标、财务状况和特殊需求考虑进去。而过去的表现亦不代表未来的表现，实际情况可能和报告中所载的大不相同。本报告中所提及的投资价值或回报存在不确定性及难以保证，并可能会受目标资产表现以及其他市场因素影响。招银国际证券建议投资者应该独立评估投资和策略，并鼓励投资者咨询专业财务顾问以便作出投资决定。

本报告包含的任何信息由招银国际证券编写，仅为本公司及其关联机构的特定客户和其他专业人士提供的参考数据。报告中的信息或所表达的意见皆不可作为或被视为证券出售要约或证券买卖的邀请，亦不构成任何投资、法律、会计或税务方面的最终操作建议，本公司及其雇员不就报告中的内容对最终操作建议作出任何担保。我们不对因依赖本报告所载资料采取任何行动而引致之任何直接或间接的错误、疏忽、违约、不谨慎或各类损失或损害承担任何的法律上责任。任何使用本报告信息所作的投资决定完全由投资者自己承担风险。

本报告基于我们认为可靠且已经公开的信息，我们力求但不担保这些信息的准确性、有效性和完整性。本报告中的资料、意见、预测均反映报告初次公开发布时的判断，可能会随时调整，且不承诺作出任何相关变更的通知。本公司可发布其它与本报告所载资料及/或结论不一致的报告。这些报告均反映报告编写时不同的假设、观点及分析方法。客户应该小心注意本报告中所提及的前瞻性预测和实际情况可能有显著区别，唯我们已合理、谨慎地确保预测所用的假设基础是公平、合理。招银国际证券可能采取与报告中建议及/或观点不一致的立场或投资决定。

本公司或其附属关联机构可能持有报告中提到的公司所发行的证券头寸并不时自行及/或代表其客户进行交易或持有该等证券的权益，还可能与这些公司具有其他投资银行相关业务联系。因此，投资者应注意本报告可能存在的客观性及利益冲突的情况，本公司将不会承担任何责任。本报告版权仅为本公司所有，任何机构或个人于未经本公司书面授权的情况下，不得以任何形式翻版、复制、转售、转发及或向特定读者以外的人士传阅，否则有可能触犯相关证券法规。

如需索取更多有关证券的信息，请与我们联系。

对于接收此份报告的英国投资者

本报告仅提供给符合(I)不时修订之英国 2000 年金融服务及市场法令 2005 年(金融推广)令(“金融服务令”)第 19(5) 条之人士及(II)属金融服务令第 49(2) (a) 至(d) 条(高净值公司或非公司社团等)之机构人士，未经招银国际证券书面授权不得提供给其他任何人。

对于接收此份报告的美国投资者

本报告仅提供给美国 1934 年证券交易法规则 15a-6 定义的“主要机构投资者”，不得提供给其他任何个人。接收本报告之行为即表明同意接受协议不得将本报告分发或提供给任何其他人士。

对于在新加坡的收件人

本报告由 CMBI (Singapore) Pte. Limited (CMBISG) (公司注册号 201731928D) 在新加坡分发。CMBISG 是在《财务顾问法案》(新加坡法例第 110 章) 下所界定，并由新加坡金融管理局监管的豁免财务顾问公司。CMBISG 可根据《财务顾问条例》第 32C 条下的安排分发其各自的外国实体，附属机构或其他外国研究机构撰写的报告。如果报告在新加坡分发给非《证券与期货法案》(新加坡法例第 289 章) 所定义的认可投资者，专家投资者或机构投资者，则 CMBISG 仅会在法律要求的范围内对这些人士就报告内容承担法律责任。新加坡的收件人应致电 (+65 6350 4400) 联系 CMBISG，以了解由本报告引起或与之相关的事宜。