

# 每日投资策略

## 大市展望 · 每日一股 · 行业速评

### 港股大市展望

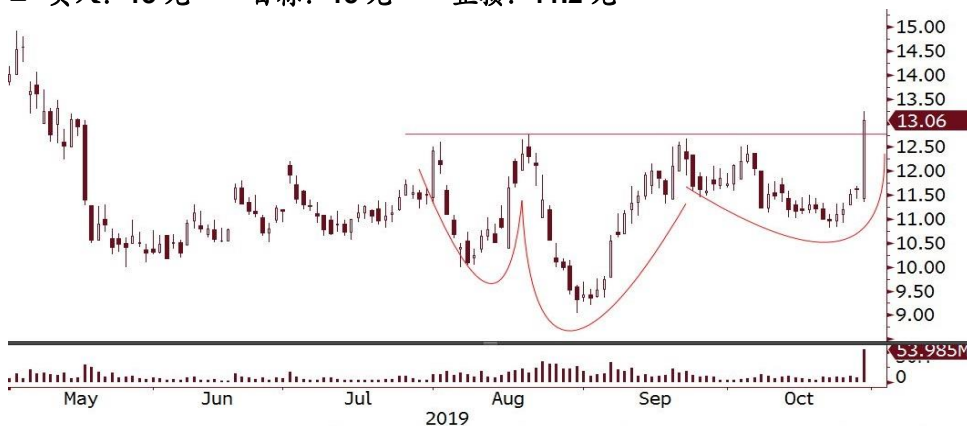
■ **美国减息符预期，恒指继续窄幅上落。**恒指连跌两日，有报道指中国不愿承诺大量采购美国农产品，中美未必能在11月中签订协议，影响市场气氛。恒指收市跌119点或0.44%。汽车股广汽(2238 HK)及比亚迪(1211 HK)业绩后跌逾半成。比亚迪电子(285 HK)则因绩优而飙升12%。石药(1093 HK)抗心律失常药品获批，股价急升6%，为最佳蓝筹。美国公布第三季GDP环比年度化增长1.9%，较第二季之2.0%放缓，但胜市场预期之1.6%，受个人消费及政府开支推动。联储局公布议息结果，一如预期减息0.25厘，并暗示暂时不再需要减息。昨夜美股上升，道指升0.43%。中国今早公布10月份制造业PMI为49.3，低于9月及市场预期之49.8。恒指连日窄幅波动，估计短期内继续于26,400-27,000上落。

### 每日一股：比亚迪电子(285 HK)

■ **基本因素：**公司主要从事手机外壳生产及组装服务，华为是最大客户，占收入约三成。前日公布三季度业绩，收入同比升51%，受华为订单复苏带动，盈利跌35%，较第二季度71%跌幅收窄。公司对第四季及明年之指引正面：第四季收入及盈利可创年内新高，意味盈利于首三季同比下跌后，末季料增长约21%；明年收入指引为1,000亿元人民币（今年500亿至600亿元），动力来自1) 组装收入翻倍，受华为手机带动，2) 金属外壳业务回升至2017年高水平，3) 玻璃外壳收入翻倍，4) 汽车智能系统增长30-50%。

■ **技术分析：**昨日股价以大阳烛、大成交升穿“头肩底”颈线。

■ **买入：13元 目标：15元 止损：11.2元**



资料来源：彭博及招银国际证券

### 经济及行业速评

■ **美联储再减息，暗示暂不再减。**美国联储局昨夜公布议息结果，减息0.25厘，至1.5-1.75厘。会后声明对经济评估大致与上月一样，但有关货币政策的内容删除了“在适当时采取行动维持经济增长”(act as appropriate to sustain the expansion)。主席鲍威尔在记者会表示，现时的货币政策立场“似乎将继续合适”(likely to remain appropriate)，又指利率“中期调整”(mid-cycle adjustment)可能已经结束。另一方面，鲍威尔称局方在考虑加息之前，必须看到通胀有实质并明显向上的压力。

### 苏沛丰, CFA

电话: (852) 3900 0857

邮件: danielso@cmbi.com.hk

### 环球主要股市上日表现

	收市价	升 跌 (%)	
		单日	年内
恒生指数	26,668	-0.44	3.18
恒生国企	10,479	-0.64	3.50
上证综指	2,939	-0.50	17.86
深证综指	1,629	-0.86	28.45
深圳创业板指数	1,684	-0.15	34.67
美国道琼斯	27,187	0.43	16.54
美国标普500	3,047	0.33	21.54
美国纳斯达克	8,304	0.33	25.15
德国DAX	12,910	-0.23	22.27
法国CAC	5,766	0.45	21.88
英国富时100	7,331	0.34	8.96
日本日经225	22,843	-0.57	14.13
澳洲ASX 200	6,689	-0.83	18.47
台湾加权	11,380	0.41	16.99

资料来源：彭博

### 港股分类指数上日表现

	收市价	升 跌 (%)	
		单日	年内
恒生金融	37,280	-0.67	4.11
恒生公用事业	15,060	-0.27	2.75
恒生地产	38,303	-0.22	3.12
恒生工商业	56,443	0.10	-2.33

资料来源：彭博

### 沪港通及深港通上日耗用额度

	亿元人民币
沪港通(南下)	9.1
深港通(南下)	3.3
沪港通(北上)	9.6
深港通(北上)	27.6

资料来源：彭博

## 招銀國際證券模擬港股投資組合

股份	代号	行业	本年度 预测市盈率	下年度 预测市盈率	股息率 (%)	买入价 (港元)	收市价 (港元)	总回报 (连股息)	占组合比重	
長綫 (40.3%)	騰訊控股	700	科网	28.6	23.6	0.3	113.9	316.2	180.3%	7.9%
	領展房產基金	823	房產基金	29.5	27.2	3.2	46.04	85.75	110.3%	7.4%
	中國人壽	2628	保險	9.6	11.8	0.9	22.84	20.05	-10.1%	4.3%
	友邦保險	1299	保險	18.7	16.6	1.5	47.00	76.70	65.7%	7.6%
	匯豐控股	5	銀行	10.5	10.6	6.8	74.92	59.20	-12.4%	4.5%
	農業銀行	1288	銀行	4.8	4.6	6.1	3.62	3.23	-10.9%	8.6%
短綫 (55.7%)	中信銀行	998	銀行	4.3	4.1	5.8	5.07	4.53	-10.6%	6.1%
	新天綠色能源	956	新能源	4.9	4.4	6.4	2.13	2.20	9.0%	5.7%
	中國中藥	570	醫葯	9.5	7.9	3.1	4.68	3.59	-23.3%	3.0%
	大家樂	341	餐飲	20.8	18.9	3.9	19.88	21.45	13.8%	6.2%
	三一國際	631	機械	12.4	9.6	2.4	2.99	4.12	40.1%	6.7%
	安踏體育	2020	服裝	31.9	25.5	0.8	39.24	75.60	94.7%	8.2%
	希望教育	1765	教育	15.7	12.0	1.4	1.24	1.20	-3.0%	3.8%
	雅生活服务	3319	物業管理	24.7	17.8	0.7	13.06	23.20	77.7%	8.7%
	中聯重科	1157	機械	9.4	8.1	5.0	4.96	5.72	15.2%	4.5%
	鴻騰精密科技	6088	科技	10.2	9.5	2.2	4.56	3.21	-29.5%	2.9%
現金 (4%)									4.0%	
組合整體回報 (由2014年1月13日成立起計)								<b>58.9%</b>		
組合整體回報 (2019年度)								<b>27.9%</b>		

资料来源：彭博、招銀國際證券研究(截至2019年10月30日)

招銀國際證券于2014年1月13日成立模拟港股投资组合。每个交易日收市后，上载至招銀國際公司网页，客户登入帐户便可参阅。

以上模拟投资组合由招銀國際證券有限公司(“本公司”)设计，资料仅作参考之用，本公司对以上资讯的准确性和可靠性不能亦不会作任何保证或承担，并对基于该等资料或有关的错漏或延误而作出的任何决定或导致的损失或损害概不负责。

当中股票投资分为「中长线」及「短线」部分：

「中长线」部份为核心持股，占模拟投资组合较大比重(50%至70%)，主要投资基本因素良好及/或估值偏低之股票。预期买卖频率较低。

「短线」部份占模拟投资组合的比重较小(0%至50%)，主要投资预期短期内较具上升动力的股票。除了基本因素及估值，亦受消息、传闻、技术指标等等所影响。此部分可能波动性较高，亦未必适合中长线投资。

模拟投资组合仅属于非使用真实金钱之虚拟投资，不可作为或被视为以主事人或代理人身份邀请或聘请任何人士作为证券买卖，亦不构成任何投资、法律、会计或税务方面的最终操作建议。模拟投资组合所提及的任何投资都可能涉及相当大的风险，且可能不适合所有投资者，并没有把任何个人的投资目标、财务状况和特殊需求考虑进去。过去的表现亦不代表未来的表现，未必对实际组合的未来表现有指示作用。本公司建议投资者独立评估投资策略，并咨询专业财务顾问以便作出投资决定。任何参考本模拟投资组合所作的投资决定，完全由投资者自己承担风险。

模拟投资组合所载资料，基于本公司认为可靠且已经公开的资料，本公司力求但不担保这些资讯的准确性、有效性和完整性。本公司可发布其它与模拟投资组合所载资料及/或结论不一致的报告。本公司、其联属或关联公司、董事、关联方或雇员，可能持有模拟投资组合内所述或有关之证券，并可能不时进行买卖，还可能与这些公司具有其他相关业务联系。因此，投资者应注意本模拟投资组合可能存在的客观性及利益冲突的情况，本公司将不会承担任何责任。

如需索取更多有关证券的资讯，可向我们联络。

## 招銀国际证券研究部覆盖股份

公司名称	代码	评级	收市价 (当地货币)	目标价 (当地货币)	市值(亿元) (当地货币)	FY0	市盈率 FY1	FY2
<b>房地产</b>								
万科 - H	2202 HK	买入	28.60	35.90	3,330	8.4	7.1	6.1
万科 - A	000002 CH	买入	26.65	33.92	2,998	8.7	7.3	6.3
保利地产 - A	600048 CH	买入	14.59	20.72	1,741	9.2	7.0	5.6
中国海外	688 HK	持有	24.85	28.36	2,723	6.1	5.5	5.5
碧桂园	2007 HK	买入	10.80	15.20	2,335	6.0	5.1	4.6
华润置地	1109 HK	持有	33.15	36.02	2,298	8.5	7.4	7.9
龙湖	960 HK	持有	32.60	26.06	1,947	10.5	9.7	8.9
世茂	813 HK	买入	26.75	26.54	883	9.1	6.4	5.4
龙光	3380 HK	买入	11.82	12.16	648	7.2	5.5	4.9
雅居乐	3383 HK	买入	10.60	16.05	415	5.2	3.7	4.0
合景泰富	1813 HK	买入	7.84	11.40	249	5.5	2.7	3.8
奥园	3883 HK	买入	10.08	9.60	271	10.0	5.4	3.9
时代中国	1233 HK	买入	14.00	15.60	272	5.2	4.5	3.7
禹洲	1628 HK	买入	3.29	5.19	166	3.8	3.3	2.8
中骏置业	1966 HK	买入	3.62	4.83	149	3.7	3.6	3.4
中海宏洋	81 HK	买入	4.07	5.23	139	5.4	3.8	3.4
绿城服务	2869 HK	买入	8.92	7.50	248	47.1	38.1	28.6
雅生活	3319 HK	买入	23.20	17.50	309	33.6	24.5	17.5
中海物业	2669 HK	持有	4.71	3.33	155	38.6	29.4	23.6
易居(中国)	2048 HK	买入	8.95	12.82	125	10.0	9.1	7.2
河北建设	1727 HK	买入	5.31	7.30	94	7.6	6.9	5.7
<b>科技硬件</b>								
舜宇光学	2382 HK	买入	118.10	140.00	1,295	46.5	33.8	23.2
立讯精密 - A	002475 CH	买入	33.85	32.10	1,811	36.4	26.2	21.2
鸿腾精密	6088 HK	买入	3.21	3.77	218	10.5	9.1	8.1
通达集团	698 HK	买入	0.64	0.91	41	7.1	5.6	4.2
东江集团	2283 HK	买入	3.56	4.09	30	7.3	6.1	5.2
瑞声科技	2018 HK	卖出	49.30	29.61	596	20.1	17.0	15.8
小米集团	1810 HK	持有	8.79	9.38	2,112	17.9	13.6	10.5
比亚迪电子	285 HK	持有	13.06	10.36	294	11.8	10.7	9.9
丘钛科技	1478 HK	买入	10.20	9.52	117	91.49	24.7	19.5
歌尔声学 - A	002241 CH	持有	19.03	9.10	618	47.6	39.6	34.6
<b>互联网</b>								
腾讯	700 HK	买入	316.20	420.00	30,208	35.9	30.8	24.5
阿里巴巴	BABA US	买入	177.53	224.10	4,622	32.7	26.9	21.2
百度股份	BIDU US	买入	102.93	147.60	359	10.9	11.7	9.2
拼多多	PDD US	买入	40.88	35.00	475	亏损	亏损	69.6
陌陌公司	MOMO US	买入	33.64	45.00	70	14.0	12.2	9.9
欢聚时代	YY US	买入	56.49	73.90	46	7.9	7.6	6.5
IGG	799 HK	持有	5.11	11.00	64	4.7	4.7	4.4
汇量科技	1860 HK	买入	3.84	4.97	59	24.6	12.3	7.0
同程艺龙	780 HK	买入	13.18	19.71	280	22.3	15.6	11.9
兑吧	1753 HK	买入	5.02	6.35	55	24.4	12.8	8.6
<b>快递</b>								
中通快递	ZTO US	买入	21.99	22.17	172	27.5	25.5	22.1
顺丰 - A	002352 CH	买入	39.02	36.63	1,723	49.4	32.5	27.9
<b>教育</b>								
睿见教育	6068 HK	买入	3.38	4.60	69	19.9	15.0	13.2
东方教育	667 HK	买入	17.04	16.30	373	48.7	36.4	28.7
卓越教育	3978 HK	买入	2.96	3.70	25	15.6	13.3	9.8
新华教育	2779 HK	买入	2.78	4.50	45	14.5	14.4	9.9
希望教育	1765 HK	买入	1.20	1.96	80	19.4	15.1	11.0
<b>银行</b>								
工商银行 - H	1398 HK	买入	5.58	6.90	22,662	6.1	5.8	5.4
工商银行 - A	601398 CH	买入	5.95	7.20	20,402	6.5	6.2	5.8
建设银行 - H	939 HK	买入	6.23	8.50	15,758	5.6	5.2	4.9
建设银行 - A	601939 CH	买入	7.32	8.80	14,186	6.6	6.1	5.8
农业银行 - H	1288 HK	买入	3.23	4.50	13,830	4.9	4.8	4.5
农业银行 - A	601288 CH	买入	3.62	4.90	12,450	5.5	5.4	5.0
中国银行 - H	3988 HK	买入	3.22	4.30	11,332	4.9	4.7	4.4
中国银行 - A	601988 CH	买入	3.69	4.70	10,201	5.6	5.3	5.0
中信银行 - H	998 HK	买入	4.53	5.40	3,027	4.6	4.4	4.1
中信银行 - A	601998 CH	买入	6.22	6.70	2,725	6.3	6.0	5.6
交通银行 - H	3328 HK	持有	5.31	5.90	4,314	5.0	4.7	4.5
交通银行 - A	601328 CH	持有	5.63	6.20	3,884	5.3	5.0	4.8
民生银行 - H	1988 HK	持有	5.47	5.90	2,882	4.0	4.2	4.0
民生银行 - A	600016 CH	持有	6.16	6.60	2,594	4.5	4.7	4.5
光大银行 - H	6818 HK	买入	3.62	4.60	2,449	5.3	5.3	4.8
光大银行 - A	601818 CH	买入	4.50	4.50	2,205	7.4	7.3	6.7
平安银行 - A	000001 CH	买入	16.43	17.00	3,188	10.5	9.2	7.9
<b>券商</b>								
中信证券	6030 HK	买入	14.56	18.70	2,722	17.0	13.7	11.6
中金公司	3908 HK	买入	14.38	17.20	628	15.5	14.5	12.5
HTSC	6886 HK	买入	11.72	14.90	1,617	15.9	12.5	10.7
中信建投	6066 HK	买入	5.44	7.20	1,639	11.9	8.6	7.6
海通证券	6837 HK	买入	8.15	10.40	1,544	16.2	9.1	9.3
广发证券	1776 HK	持有	8.37	9.80	1,045	13.4	7.9	7.7
中国银河	6881 HK	持有	4.04	4.50	912	12.9	8.1	7.4

(下页续)

## 招銀國際證券研究部覆盖股份(续上页)

公司名称	代码	评级	收市价 (当地货币)	目标价 (当地货币)	市值(亿元) (当地货币)	FY0	市盈率 FY1	FY2
<b>保险</b>								
中国太保	2601 HK	买入	28.55	38.69	3,205	12.9	8.3	7.4
中国人寿 - H	2628 HK	买入	20.05	27.88	8,989	45.7	11.3	9.4
中国人寿 - A	601628 CH	买入	32.41	37.52	8,092	82.4	20.3	16.9
众安在线	6060 HK	持有	27.60	28.18	406	亏损	亏损	亏损
中国太平	966 HK	买入	17.72	26.14	637	9.6	7.7	6.9
新华保险 - H	1336 HK	买入	31.35	43.95	1,467	11.1	7.8	7.0
新华保险 - A	601336 CH	持有	49.34	55.22	1,321	19.4	13.7	12.2
中国人民保险	1339 HK	买入	3.30	4.33	3,703	9.9	5.4	5.1
中国财险	2328 HK	持有	9.79	9.64	2,178	12.0	6.9	7.9
<b>机械及设备</b>								
潍柴动力	2338 HK	买入	12.58	16.20	1,046	10.4	9.1	8.6
中国重汽	3808 HK	买入	11.92	19.40	329	6.8	6.3	5.8
中国龙工	3339 HK	持有	2.32	1.90	99	7.7	6.1	6.7
三一国际	631 HK	买入	4.12	4.72	128	18.5	13.2	10.7
中联重科 - H	1157 HK	买入	5.72	7.65	496	19.0	8.8	7.5
中联重科 - A	000157 CH	买入	5.84	7.28	446	21.6	10.1	8.6
浙江鼎力 - A	603338 CH	买入	60.29	72.00	209	43.7	34.8	25.2
兖煤澳洲	3668 HK	买入	15.98	24.00	211	4.3	5.2	5.5
中集车辆	1839 HK	买入	5.10	6.90	90	6.0	5.4	5.4
兴达国际	1899 HK	卖出	2.19	1.95	34	10.3	12.3	11.6
津上机床中国	1651 HK	买入	7.50	11.00	29	7.0	6.9	5.6
<b>新能源/公用</b>								
保利协鑫能源	3800 HK	持有	0.32	0.43	62	亏损	14.1	14.1
协鑫新能源	451 HK	持有	0.26	0.31	50	N/A	6.9	6.1
信义光能	968 HK	持有	4.46	4.08	360	17.9	15.9	14.4
龙源电力	916 HK	持有	4.11	5.00	330	7.5	6.2	5.8
华能新能源	958 HK	持有	3.01	2.47	318	9.3	6.9	6.7
金风科技 - H	2208 HK	买入	9.49	12.06	553	9.7	12.2	9.4
金风科技 - A	002202 CH	买入	12.52	16.28	498	12.8	16.0	12.3
华电福新	816 HK	买入	1.51	2.00	127	5.6	4.7	3.8
伟能集团	1608 HK	买入	2.44	2.90	63	29.4	25.2	18.6
新天绿色能源	956 HK	买入	2.20	3.20	82	6.0	5.5	4.9
天伦燃气	1600 HK	买入	7.44	10.62	74	12.8	7.0	6.3
隆基股份 - A	601012 CH	买入	22.84	32.37	862	24.6	18.3	15.1
<b>非必需消费</b>								
普拉达	1913 HK	持有	24.25	22.17	621	34.0	27.6	29.0
都市丽人	2298 HK	卖出	1.16	1.16	26	6.1	15.4	12.3
荣威国际	3358 HK	买入	3.12	4.20	33	9.9	7.4	5.8
安踏体育	2020 HK	买入	75.60	91.46	2,042	44.5	32.0	25.3
大家乐	341 HK	买入	21.45	26.61	126	21.1	19.3	17.8
海底捞	6862 HK	买入	37.30	37.56	1,977	107.7	67.4	47.6
波司登	3998 HK	买入	4.21	2.74	455	41.1	31.3	25.3
李宁	2331 HK	买入	26.65	24.43	617	81.9	41.4	34.9
特步国际	1368 HK	买入	4.56	6.93	115	13.9	13.1	11.3
江南布衣	3306 HK	买入	11.74	15.52	61	11.3	10.3	9.1
中国利郎	1234 HK	买入	6.18	11.89	74	8.8	7.7	6.8
美的集团 - A	000333 CH	买入	53.47	64.96	3,710	17.5	15.1	13.2
<b>医药</b>								
石药集团	1093 HK	买入	19.98	20.62	1,246	35.8	27.6	23.0
三生制药	1530 HK	买入	14.44	17.70	366	33.2	25.4	20.9
中国中药	570 HK	买入	3.59	7.10	181	10.8	9.4	7.5
绿叶制药	2186 HK	持有	5.73	7.70	187	17.0	15.3	13.5
东阳光药	1558 HK	持有	46.40	41.20	208	27.9	23.8	20.8
神威药业	2877 HK	买入	7.58	11.30	63	11.0	10.1	9.3
康臣药业	1681 HK	买入	4.63	8.40	40	7.6	7.1	6.3
吴海生物科技	6826 HK	买入	46.00	45.20	218	15.9	16.6	14.5
瑞慈医疗	1526 HK	买入	0.98	2.80	16	12.6	9.8	6.3
康年医疗	3689 HK	买入	4.74	13.10	16	8.3	6.9	6.0
香港医思医疗	2138 HK	买入	5.51	7.33	54	14.9	12.5	10.6
爱康医疗	1789 HK	买入	9.02	7.20	94	57.8	36.8	28.9
<b>必需消费</b>								
万洲国际	288 HK	买入	8.47	9.20	1,246	15.2	13.1	12.1
中国旺旺	151 HK	买入	6.56	7.50	814	21.1	19.2	18.0
<b>交通运输及租赁</b>								
国银租赁	1606 HK	持有	1.43	1.90	181	6.5	6.0	5.2
中航航空租赁	2588 HK	持有	73.15	71.95	508	10.5	9.5	8.4
海通恒信	1905 HK	买入	1.60	1.94	132	8.3	9.0	8.4
中国国航 - H	753 HK	买入	6.98	8.61	1,230	11.7	12.6	12.2
中国国航 - A	601111 CH	买入	8.24	9.47	1,108	15.4	16.5	16.0
吉祥航空 - A	603885 CH	买入	14.15	15.03	278	20.6	20.2	19.1
东方航空 - H	670 HK	买入	3.96	4.95	851	19.0	12.4	11.2
东方航空 - A	600115 CH	持有	5.19	5.74	766	27.8	18.0	16.3
南方航空 - H	1055 HK	买入	4.88	5.94	813	16.2	16.5	16.3
南方航空 - A	600029 CH	持有	6.64	7.45	732	24.6	25.1	24.7
湾区发展	737 HK	买入	3.85	4.88	119	17.7	16.3	13.5
新创建	659 HK	买入	11.74	15.50	459	12.1	10.7	10.0
<b>汽车</b>								
广汽集团	2238 HK	买入	7.78	9.67	1,143	7.4	5.3	5.0
吉利汽车	175 HK	买入	14.72	16.35	1,344	11.1	9.6	9.0
东风集团股份	489 HK	持有	7.75	8.20	668	4.1	3.7	3.2
长城汽车	2333 HK	持有	6.46	4.99	812	17.6	14.5	11.8
上汽集团	600104 CH	持有	23.30	25.59	2,722	9.1	8.4	7.8

资料来源: 彭博、招银国际证券研究; 截至2019年10月30日

## 免责声明及披露

### 分析员声明

负责撰写本报告的全部或部分内容的分析员，就本报告所提及的证券及其发行人做出以下声明：（1）发表于本报告的观点准确地反映有关于他们个人对所提及的证券及其发行人的观点；（2）他们的薪酬在过往、现在和将来与发表在报告上的观点并无直接或间接关系。

此外，分析员确认，无论是他们本人还是他们的关联人士（按香港证券及期货事务监察委员会操作守则的相关定义）（1）并没有在发表研究报告30日前处置或买卖该等证券；（2）不会在发表报告3个工作日内处置或买卖本报告中提及的该等证券；（3）没有在有关香港上市公司内任职高级人员；（4）并没有持有有关证券的任何权益。

### 招银国际证券投资评级

买入	: 股价于未来12个月的潜在涨幅超过15%
持有	: 股价于未来12个月的潜在变幅在-10%至+15%之间
卖出	: 股价于未来12个月的潜在跌幅超过10%
未评级	: 招银国际证券并未给予投资评级

### 招银国际证券行业投资评级

优于大市	: 行业股价于未来12个月预期表现跑赢大市指标
同步大市	: 行业股价于未来12个月预期表现与大市指标相若
落后大市	: 行业股价于未来12个月预期表现跑输大市指标

### 招银国际证券有限公司

地址: 香港中环花园道3号冠君大厦45楼

电话: (852) 3900 0888

传真: (852) 3900 0800

招银国际证券有限公司(“招银国际证券”)为招银国际金融有限公司之全资附属公司(招银国际金融有限公司为招商银行之全资附属公司)

### 重要披露

本报告内所提及的任何投资都可能涉及相当大的风险。报告所载数据可能不适合所有投资者。招银国际证券不提供任何针对个人的投资建议。本报告没有把任何人的投资目标、财务状况和特殊需求考虑进去。而过去的表现亦不代表未来的表现，实际情况可能和报告中所载的大不相同。本报告中所提及的投资价值或回报存在不确定性及难以保证，并可能会受目标资产表现以及其他市场因素影响。招银国际证券建议投资者应该独立评估投资和策略，并鼓励投资者咨询专业财务顾问以便作出投资决定。

本报告包含的任何信息由招银国际证券编写，仅为本公司及其关联机构的特定客户和其他专业人士提供的参考数据。报告中的信息或所表达的意见皆不可作为或被视为证券出售要约或证券买卖的邀请，亦不构成任何投资、法律、会计或税务方面的最终操作建议，本公司及其雇员不就报告中的内容对最终操作建议作出任何担保。我们不对因依赖本报告所载资料采取任何行动而引致之任何直接或间接的错误、疏忽、违约、不谨慎或各类损失或损害承担任何的法律上责任。任何使用本报告信息所作的投资决定完全由投资者自己承担风险。

本报告基于我们认为可靠且已经公开的信息，我们力求但不担保这些信息的准确性、有效性和完整性。本报告中的资料、意见、预测均反映报告初次公开发布时的判断，可能会随时调整，且不承诺作出任何相关变更的通知。本公司可发布其它与本报告所载资料及/或结论不一致的报告。这些报告均反映报告编写时不同的假设、观点及分析方法。客户应该小心注意本报告中所提及的前瞻性预测和实际情况可能有显著区别，唯我们已合理、谨慎地确保预测所用的假设基础是公平、合理。招银国际证券可能采取与报告中建议及/或观点不一致的立场或投资决定。

本公司或其附属关联机构可能持有报告中提到的公司所发行的证券头寸并不时自行及/或代表其客户进行交易或持有该等证券的权益，还可能与这些公司具有其他投资银行相关业务联系。因此，投资者应注意本报告可能存在的客观性及利益冲突的情况，本公司将不会承担任何责任。本报告版权仅为本公司所有，任何机构或个人于未经本公司书面授权的情况下，不得以任何形式翻版、复制、转售、转发及或向特定读者以外的人士传阅，否则有可能触犯相关证券法规。

如需索取更多有关证券的信息，请与我们联系。

对于接收此份报告的英国投资者

本报告仅提供给符合(I)不时修订之英国2000年金融服务及市场法令2005年(金融推广)令(“金融服务令”)第19(5)条之人士及(II)属金融服务令第49(2)(a)至(d)条(高净值公司或非公司社团等)之机构人士，未经招银国际证券书面授权不得提供给其他任何人。

对于接收此份报告的美国投资者

本报告仅提供给美国1934年证券交易法规15a-6定义的“主要机构投资者”，不得提供给其他任何个人。接收本报告之行为即表明同意接受协议不得将本报告分发或提供给任何其他人。