

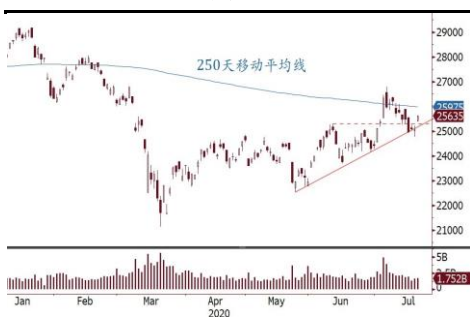
# 每日投資策略

## 宏觀及行業展望 · 個股速評

### 宏觀及行業

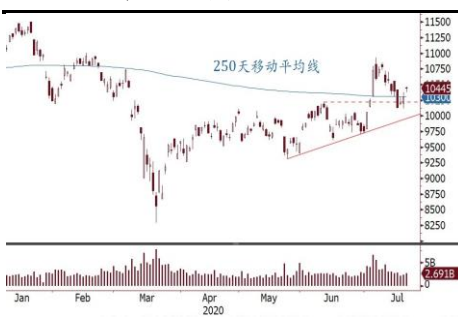
- 科技股急升，恒指繼續沿升軌向上。** 港股昨天急升，恒指升 578 點或 2.31%，主板成交回升至 1,617 億港元。科技股領漲，一方面跟隨創新高的美股納指向上，另一方面因為恒指服務公司公布下周一推出恒生科技指數，市場憧憬有助吸引資金流入科技股，騰訊(700 HK)及阿里巴巴(9988 HK)升逾 7%。螞蟻集團宣布 A+H 股同步上市計劃，港交所(388 HK)漲近一成破頂。昨夜美股表現反覆，疫苗研發再傳好消息，美國藥廠輝瑞(PFE US)參與研發的疫苗初期測試結果正面，加上歐盟領袖峰會就設立抗疫復甦基金達成共識，以及美元匯價持續回落，均利好股市氣氛，道指升 0.60%，但科技股獲利回吐，納指跌 0.81%。圖表上，恒指前天短暫跌穿上升軌後，昨天重返其上，中期升勢未破壞，相信新經濟股將繼續帶領指數沿上升軌反覆向上。

#### 恒生指數重回上升軌之上



資料來源：彭博、招銀國際證券

#### 國企指數守穩上升軌



資料來源：彭博、招銀國際證券

- 歐菲光被美制裁，舜宇、丘鈇、高偉或受惠。** 美國商務部公布制裁 11 間內地企業，包括歐菲光(002456 CH; 未評級)。歐菲光是攝像頭模組(市佔率 15-20%)、指紋識別模組(25%)及觸控屏之領先供應商。我們預期，歐菲光之客戶或會因而分散供應商風險，部份訂單或會轉移至其主要競爭對手，包括舜宇光學(2382 HK; 買入)、丘鈇科技(1478 HK; 買入)、高偉電子(1415 HK; 未評級)。攝像頭模組方面，歐菲光、舜宇及丘鈇都是 Android 手機之主要供應商，而高偉及歐菲光是僅有的 iPhone 前鏡頭供應商。指紋識別模組方面，歐菲光及丘鈇分別是內地第一及第二大生產商。

### 個股速評

- 雅生活盈喜，料上半年股東應佔利潤增長逾 35%，維持買入。** 物業管理公司雅生活(3319 HK)昨天收市後發盈喜，估計上半年利潤總額/股東應佔利潤將同比增長不低於 50%/35%，主要由於中民未來物業服務及其附屬公司的財務併表令集團之在管物業面積增加，及集團運營效益提升。同時，雅生活建議更改名為「雅生活智慧城市服務」，理由是集團逐步形成多品牌、全業態的綜合物業服務企業，持續探索產業鏈發展機遇，戰略佈局第五大產業板塊——城市服務，專注於城市精細化管理。我們維持盈利預測不變，估計 2020/2021 年每股盈利增長 41.3%/20.2%，維持「買入」評級。

### 招銀國際研究部

郵件: research@cmbi.com.hk

#### 環球主要股市上日表現

	收市價	升 跌 (%)	
		單日	年內
恒生指數	25,636	2.31	-9.06
恒生國企	10,445	1.46	-6.47
上證綜指	3,321	0.20	8.88
深證綜指	2,233	0.72	29.59
深圳創業板指數	2,737	1.45	52.19
美國道瓊斯	26,840	0.60	-5.95
美國標普 500	3,257	0.17	0.82
美國納斯達克	10,680	-0.81	19.03
德國 DAX	13,172	0.96	-0.58
法國 CAC	5,104	0.22	-14.62
英國富時 100	6,270	0.13	-16.87
日本日經 225	22,884	0.73	-3.27
澳洲 ASX 200	6,156	2.58	-7.90
台灣加權	12,398	1.83	3.34

資料來源：彭博

#### 港股分類指數上日表現

	收市價	升 跌 (%)	
		單日	年內
恒生金融	33,701	1.64	-13.84
恒生工商業	16,693	3.76	2.83
恒生地產	32,657	0.94	-18.74
恒生公用事業	45,554	0.86	-19.49

資料來源：彭博

#### 滬港通及深港通上日耗用額度

	億元人民幣
滬港通(南下)	29.8
深港通(南下)	32.1
滬港通(北上)	-26.8
深港通(北上)	18.7

資料來源：彭博

請登錄 2020 年亞洲貨幣券商投票網址，投下您對招銀國際研究團隊信任的一票：

<https://euromoney.com/brokers>

## 招銀國際證券焦點股份 - 長短倉

公司名字	股票代码	行业	评级	股价	目标价	上行/下行	市盈率(倍)		市净率(倍)	ROE(%)	股息率
				(当地货币)	(当地货币)	空间	2020E	2021E	2020E	2020E	2020E
<b>长仓</b>											
广汽集团	2238 HK	汽车	买入	6.32	8.60	36%	7.3	6.8	0.7	9.5	4.2%
平安银行	000001 CH	银行	买入	14.49	19.80	37%	9.1	7.9	0.9	10.8	1.7%
中信证券	6030 HK	券商	买入	19.06	24.60	29%	15.3	13.3	1.2	8.2	2.6%
中国重汽	3808 HK	机械及设备	买入	23.90	26.00	9%	10.8	10.4	1.9	18.7	3.3%
安踏体育	2020 HK	可选消费	买入	72.35	92.78	28%	31.6	22.0	7.4	26.2	1.3%
JS 环球	1691 HK	可选消费	买入	8.12	9.97	23%	20.6	15.6	1.9	4.1	0.7%
蒙牛乳业	2319 HK	必需消费	买入	35.55	37.90	7%	36.4	24.5	4.0	3.1	0.6%
希望教育	1765 HK	教育	买入	2.76	3.17	15%	28.3	20.5	3.6	13.1	1.0%
锦欣生殖	1951 HK	医药	买入	11.28	14.40	28%	44.2	36.3	3.1	5.9	0.5%
中国人寿	2628 HK	保险	买入	19.54	24.95	28%	5.4	5.1	0.8	15.7	7.3%
阿里巴巴	BABA US	互联网	买入	257.90	299.00	16%	30.7	25.5	4.9	15.9	0.0%
同程艺龙	780 HK	互联网	买入	14.36	17.0	18%	24.9	13.3	2.0	4.6	0.0%
中国奥园	3883 HK	房地产	买入	10.24	15.5	51%	3.9	3.4	1.3	33.8	10.3%
永升生活服务	1995 HK	房地产	买入	15.28	14.00	-8%	62.6	43.0	8.9	11.4	0.4%
新天绿色能源	956 HK	新能源	买入	2.20	2.84	29%	5.2	5.1	0.6	11.0	7.6%
伟能集团	1608 HK	新能源	买入	3.58	5.50	54%	13.7	7.9	2.7	101.0	1.4%
小米集团	1810 HK	科技	买入	16.60	15.70	-5%	29.9	21.4	3.9	11.5	0.0%
<b>短仓</b>											
瑞声科技	2018 HK	科技	卖出	57.00	36.00	-37%	36.9	28.7	3.1	8.4	1.9%

資料來源：彭博、招銀國際證券研究(截至2020年7月21日)

## 招銀國際證券研究部覆蓋股份

行業	公司名稱	代碼	評級	收市價	目標價	市值(億元)	市盈率		
				(當地貨幣)	(當地貨幣)	(當地貨幣)	FY0	FY1	FY2
房地產	萬科企業 - H	2202 HK	買入	25.90	36.69	3,515	6.7	5.9	5.1
	萬科企業 - A	000002 CH	買入	28.01	31.60	3,165	8.1	7.1	6.2
	保利地產 - A	600048 CH	買入	16.61	22.16	1,982	7.1	6.0	5.2
	中國海外發展	688 HK	買入	24.90	28.12	2,728	5.9	6.0	5.2
	碧桂園	2007 HK	買入	10.30	14.55	2,253	5.0	4.4	4.0
	華潤置地	1109 HK	買入	34.85	44.25	2,485	7.6	8.4	7.0
	龍湖集團	960 HK	持有	38.30	34.27	2,297	11.0	10.8	8.6
	世茂集團	813 HK	買入	32.85	37.85	1,162	8.9	8.1	6.7
	龍光集團	3380 HK	買入	14.02	14.50	774	6.2	5.8	4.8
	雅居樂集團	3383 HK	買入	9.92	13.71	389	4.8	3.9	3.9
	合景泰富集團	1813 HK	買入	13.08	13.70	416	3.8	6.0	5.1
	中國奧園	3883 HK	買入	10.24	15.48	277	5.9	3.9	3.3
	時代中國控股	1233 HK	買入	14.58	16.20	283	4.8	4.1	3.6
	禹洲集團	1628 HK	買入	3.49	4.81	182	4.4	3.7	3.1
	中駿集團控股	1966 HK	買入	3.80	4.79	159	3.9	4.1	4.2
	弘陽地產	1996 HK	買入	2.77	3.22	92	5.6	5.3	3.9
	新力控股集團 - H	2103 HK	買入	4.08	5.02	146	5.7	4.6	3.6
	綠城服務	2869 HK	持有	10.90	9.11	351	57.5	46.6	34.9
	雅生活服務 - H	3319 HK	買入	45.65	41.53	609	66.0	48.2	34.4
	中海物業	2669 HK	買入	8.68	7.91	285	71.1	54.3	43.4
碧桂園服務	6098 HK	買入	43.95	37.06	1,213	106.5	75.8	54.8	
保利物業 - H	6049 HK	買入	87.10	75.70	482	N/A	84.9	61.0	
永升生活服務	1995 HK	買入	15.28	14.00	255	91.4	62.3	42.8	
科技硬件	舜宇光學科技	2382 HK	買入	140.00	148.00	1,536	34.4	31.0	23.7
	立訊精密 - A	002475 CH	買入	56.00	74.20	3,911	63.6	42.4	33.7
	鴻騰六零八八精密科技	6088 HK	買入	4.41	2.64	303	15.8	16.6	14.9
	通達集團	698 HK	持有	0.47	0.50	30	7.5	6.2	5.3
	東江集團控股	2283 HK	買入	2.14	4.10	18	5.9	7.5	6.2
	瑞聲科技	2018 HK	賣出	57.00	36.00	689	27.8	36.8	28.6
	小米集團	1810 HK	買入	16.60	15.70	3,998	30.4	26.6	20.4
	比亞迪電子	285 HK	買入	23.30	22.20	525	29.4	11.2	14.9
	丘鈦科技	1478 HK	買入	11.12	16.00	130	21.0	16.5	12.9
	歌爾股份 - A	002241 CH	持有	32.40	9.10	1,051	85.3	75.3	67.5
互聯網	騰訊控股	700 HK	買入	564.00	500.00	53,891	51.6	42.9	36.1
	阿里巴巴	BABA US	買入	257.90	299.00	6,919	34.0	30.8	25.6
	百度股份有限公司	BIDU US	買入	125.22	151.20	432	14.2	19.5	13.9
	拼多多公司	PDD US	買入	82.58	40.50	1,126	虧損	虧損	72.1
	陌陌公司	MOMO US	買入	19.32	35.00	40	7.2	8.3	6.1
	歡聚集團	YY US	買入	83.19	74.00	65	10.5	18.4	13.0
	IGG	799 HK	持有	7.85	11.00	96	7.2	7.2	6.7
	匯量科技	1860 HK	買入	4.00	4.97	61	25.6	12.8	7.3
	同程藝龍	780 HK	買入	14.36	17.00	308	17.4	24.8	13.3
	兌吧	1753 HK	買入	3.60	3.50	39	10.4	10.4	7.9
	完美世界 - A	002624 CH	買入	42.14	48.90	817	26.5	23.0	20.4
	三七互娛 - A	002555 CH	買入	47.11	30.00	995	47.6	41.3	36.0
	美團點評	3690 HK	買入	205.00	147.00	12,049	259.5	976.2	91.5
	友誼時光	6820 HK	買入	3.27	4.00	72	17.2	13.1	10.5
	中手游	302 HK	買入	3.41	4.39	79	10.7	10.0	8.3
	教育	睿見教育	6068 HK	買入	4.09	4.60	84	21.4	16.1
中國東方教育		667 HK	買入	19.14	15.80	420	41.8	35.7	28.0
卓越教育集團		3978 HK	買入	3.14	5.14	27	14.4	15.1	9.2

	中國新華教育	2779 HK	買入	2.39	2.85	38	11.7	10.7	9.7
	希望教育	1765 HK	買入	2.76	3.17	186	34.8	28.2	20.5
<b>銀行</b>	工商銀行 - H	1398 HK	買入	4.81	7.30	19,442	5.0	4.8	4.6
	工商銀行 - A	601398 CH	買入	5.10	7.80	17,510	5.3	5.1	4.9
	建設銀行 - H	939 HK	買入	6.06	8.70	15,248	5.2	4.9	4.6
	建設銀行 - A	601939 CH	買入	6.37	9.50	13,733	5.4	5.2	4.9
	農業銀行 - H	1288 HK	買入	2.86	4.70	12,576	4.3	4.1	3.9
	農業銀行 - A	601288 CH	買入	3.30	5.20	11,327	5.0	4.8	4.5
	中國銀行 - H	3988 HK	買入	2.76	4.60	10,335	4.0	3.9	3.7
	中國銀行 - A	601988 CH	買入	3.43	5.00	9,308	5.0	4.8	4.6
	郵儲銀行 - H	1658 HK	買入	4.43	6.30	4,435	5.5	5.4	4.8
	郵儲銀行 - A	601658 CH	買入	4.77	7.30	3,994	5.9	5.8	5.2
	中信銀行 - H	998 HK	買入	3.51	5.60	2,541	3.3	3.0	2.7
	中信銀行 - A	601998 CH	買入	5.34	7.30	2,289	5.0	4.6	4.2
	交通銀行 - H	3328 HK	持有	4.44	5.70	3,703	4.0	3.9	3.7
	交通銀行 - A	601328 CH	持有	4.93	6.50	3,335	4.4	4.3	4.2
	民生銀行 - H	1988 HK	持有	4.95	6.30	2,640	3.6	3.5	3.3
	民生銀行 - A	600016 CH	持有	5.66	7.00	2,378	4.2	4.0	3.7
	中國光大銀行 - H	6818 HK	買入	3.08	4.90	2,150	4.0	3.7	3.4
	中國光大銀行 - A	601818 CH	買入	3.98	5.50	1,936	5.8	5.4	4.9
	平安銀行 - A	000001 CH	買入	14.49	19.80	2,812	9.4	9.1	7.9
<b>非銀金融</b>	中信証券 - H	6030 HK	買入	19.06	18.90	4,020	16.9	14.5	12.6
	中金公司 - H	3908 HK	買入	19.24	16.40	841	17.4	13.9	12.9
	華泰證券 - H	6886 HK	買入	15.18	14.60	2,038	13.1	11.8	10.3
	中信建投証券 - H	6066 HK	買入	11.68	7.90	3,545	14.6	10.5	9.7
	海通證券 - H	6837 HK	買入	7.65	9.40	1,558	8.3	9.3	7.8
	廣發証券 - H	1776 HK	持有	9.46	8.90	1,202	8.6	8.6	7.7
	中國銀河 - H	6881 HK	持有	5.26	4.20	1,176	9.1	7.6	6.8
	香港交易所	388 HK	持有	380.00	265.00	4,818	50.7	47.9	42.2
	國銀租賃 - H	1606 HK	持有	1.02	1.90	129	4.6	4.3	3.7
	中銀航空租賃	2588 HK	買入	48.70	73.50	338	6.2	5.3	4.8
	海通恆信 - H	1905 HK	買入	1.35	1.91	111	7.0	7.6	7.1
<b>保險</b>	中國太保 - H	2601 HK	買入	23.90	33.93	3,041	7.0	6.6	6.3
	中國人壽 - H	2628 HK	買入	19.54	24.95	10,526	8.5	10.0	9.5
	中國人壽 - A	601628 CH	買入	39.24	38.04	9,481	19.1	22.3	21.3
	眾安在線 - H	6060 HK	買入	47.70	32.13	701	虧損	虧損	虧損
	中國太平	966 HK	買入	14.68	20.54	528	6.0	6.2	5.4
	新華保險 - H	1336 HK	買入	33.90	37.30	1,658	6.5	8.1	6.9
	新華保險 - A	601336 CH	持有	56.45	53.51	1,493	12.1	15.0	12.8
	中國人民保險集團 - H	1339 HK	買入	2.63	4.33	3,189	7.9	4.3	4.1
	中國財險 - H	2328 HK	買入	6.42	9.83	1,428	5.3	5.4	4.8
<b>機械及設備</b>	濰柴動力 - H	2338 HK	買入	18.16	18.60	1,500	14.2	12.8	11.3
	濰柴動力 - A	000338 CH	買入	17.25	16.60	1,351	15.0	13.6	12.0
	中國重汽	3808 HK	買入	23.90	26.00	660	17.7	10.7	10.4
	中國龍工	3339 HK	持有	2.69	2.30	115	6.3	8.0	8.3
	三一國際	631 HK	買入	4.27	5.92	133	12.8	10.7	8.0
	中聯重科 - H	1157 HK	買入	8.62	10.50	762	13.3	12.1	10.9
	中聯重科 - A	000157 CH	買入	8.92	9.56	686	15.4	13.9	12.6
	三一重工 - A	600031 CH	買入	22.86	24.70	1,935	16.8	13.2	11.9
	恒立液壓 - A	601100 CH	買入	61.59	62.84	804	62.2	44.3	35.6
	浙江鼎力 - A	603338 CH	買入	85.94	81.00	417	60.1	44.5	31.5
	中集車輛 - H	1839 HK	買入	6.71	6.60	118	7.9	7.7	8.1
	興達國際	1899 HK	買入	1.58	3.44	24	7.9	6.2	5.1
	津上機床中國	1651 HK	買入	6.12	11.00	23	5.7	5.7	4.5
<b>新能源/公用</b>	信義光能	968 HK	買入	8.84	6.31	722	29.2	26.0	18.1

龍源電力 - H	916 HK	買入	4.71	5.51	379	7.9	6.9	5.7
金風科技 - H	2208 HK	持有	7.05	7.70	474	12.4	9.7	6.4
金風科技 - A	002202 CH	買入	10.94	16.28	427	19.2	15.0	10.0
華電福新 - H	816 HK	買入	2.43	1.70	204	9.7	7.6	5.8
偉能集團	1608 HK	買入	3.58	4.80	92	32.3	13.7	7.9
新天綠色能源 - H	956 HK	買入	2.20	2.84	292	5.5	5.2	5.0
天倫燃氣	1600 HK	買入	6.55	7.45	65	7.4	6.1	5.2
隆基股份 - A	601012 CH	持有	48.70	34.62	1,837	52.4	32.5	30.2
中國燃氣	384 HK	買入	23.80	37.12	1,242	13.5	11.6	9.8
<b>可選消費</b>								
普拉達	1913 HK	持有	29.35	22.08	751	33.0	54.5	33.6
都市麗人	2298 HK	賣出	0.51	1.14	11	2.7	6.8	5.4
榮威國際	3358 HK	持有	1.50	1.97	16	4.6	7.6	4.6
安踏體育	2020 HK	買入	72.35	92.78	1,955	33.9	33.3	23.2
大家樂集團	341 HK	買入	15.10	19.07	88	14.9	38.0	18.0
海底撈	6862 HK	買入	34.00	37.90	1,802	68.9	64.8	43.1
九毛九	9922 HK	買入	12.96	16.10	179	97.8	690.9	42.0
波司登	3998 HK	買入	2.25	3.26	242	18.0	15.0	12.6
李寧	2331 HK	買入	24.90	29.73	616	37.1	35.4	25.2
特步國際	1368 HK	持有	2.34	2.70	59	7.0	11.2	8.1
江南布衣	3306 HK	持有	7.47	8.89	39	7.1	11.0	8.8
中國利郎	1234 HK	買入	4.26	5.43	51	5.6	5.9	5.2
JS環球生活	1691 HK	買入	8.12	9.97	277	26.6	20.5	15.5
美的集團 - A	000333 CH	買入	67.35	72.80	4,727	18.8	19.4	15.7
永輝超市 - A	601933 CH	買入	9.76	13.04	929	58.8	35.4	27.7
百聯股份 - A	600827 CH	持有	20.48	14.06	340	38.1	320.9	51.0
<b>醫藥</b>								
石藥集團	1093 HK	買入	16.14	20.00	1,208	24.1	20.4	16.6
三生製藥	1530 HK	買入	11.70	17.70	297	26.9	20.6	16.9
復宏漢霖 - H	2696 HK	買入	59.00	57.21	321	N/A	N/A	N/A
東陽光藥 - H	1558 HK	持有	13.76	41.20	121	8.3	7.1	6.2
香港醫思醫療集團	2138 HK	買入	4.18	7.26	42	11.3	10.5	9.1
愛康醫療	1789 HK	買入	26.10	17.90	291	167.2	93.6	70.9
泰格醫藥 - A	300347 CH	買入	111.25	87.18	834	88.3	89.1	64.0
藥明康德 - A	603259 CH	買入	109.51	118.32	2,520	86.2	56.8	43.1
藥明生物	2269 HK	買入	152.50	111.93	2,070	166.8	121.1	84.4
亞盛醫藥	6855 HK	買入	38.80	70.70	87	虧損	虧損	虧損
康德萊器械 - H	1501 HK	買入	64.10	39.30	106	N/A	191.7	133.7
錦欣生殖	1951 HK	買入	11.28	14.40	274	N/A	44.0	36.1
諾誠健華	9969 HK	買入	14.10	16.21	182	N/A	虧損	虧損
啟明醫療 - H	2500 HK	買入	73.05	52.00	295	N/A	1,638.1	96.4
<b>必需消費</b>								
萬洲國際	288 HK	買入	7.45	9.50	1,097	10.2	10.0	9.8
中國旺旺	151 HK	買入	5.90	7.80	732	19.0	18.3	16.8
蒙牛乳業	2319 HK	買入	35.55	37.90	1,400	32.3	36.2	24.4
伊利股份 - A	600887 CH	買入	34.06	33.10	2,072	29.6	33.2	25.5
高鑫零售	6808 HK	買入	11.40	15.32	1,088	虧損	虧損	虧損
家家悅 - A	603708 CH	持有	40.97	41.44	249	虧損	虧損	虧損
<b>交通運輸</b>								
中國國航 - H	753 HK	持有	4.75	4.92	1,008	9.1	虧損	213.0
中國國航 - A	601111 CH	持有	7.15	6.30	907	15.2	虧損	357.5
吉祥航空 - A	603885 CH	買入	9.86	17.63	194	14.4	14.1	13.3
中國東方航空股份 - H	670 HK	買入	2.87	4.11	718	12.3	虧損	51.5
中國東方航空股份 - A	600115 CH	買入	4.58	5.33	647	21.8	虧損	91.6
中國南方航空股份 - H	1055 HK	持有	3.64	3.73	840	14.8	虧損	32.7
中國南方航空股份 - A	600029 CH	持有	5.58	5.02	757	25.4	虧損	55.8
灣區發展	737 HK	買入	2.66	4.41	82	12.2	11.3	9.3
新創建集團	659 HK	買入	6.83	11.90	267	6.6	17.3	5.7
中通快遞(開曼)公司	ZTO US	持有	36.48	25.98	286	37.8	35.1	28.0

	順豐控股 - A	002352 CH	持有	67.62	47.79	3,008	51.6	49.4	44.5
汽車	廣汽集團 - H	2238 HK	買入	6.32	8.60	954	8.8	7.3	6.7
	吉利汽車	175 HK	買入	16.48	13.10	1,617	15.4	14.2	13.8
	東風集團股份 - H	489 HK	持有	5.24	5.60	451	3.2	3.3	3.0
	長城汽車 - H	2333 HK	持有	7.49	4.70	1,040	13.7	17.7	12.0
	上汽集團 - A	600104 CH	持有	18.93	21.10	2,212	8.6	10.3	8.3
	中升控股	881 HK	買入	48.30	33.83	1,097	21.9	17.8	15.7
	美東汽車	1268 HK	買入	20.55	13.70	256	38.4	29.3	24.9
	永達汽車	3669 HK	買入	9.30	7.40	183	11.6	9.2	7.9

資料來源：招銀國際證券研究；截至2020年7月21日

## 免責聲明及披露

### 分析員聲明

負責撰寫本報告的全部或部分內容之分析員，就本報告所提及的證券及其發行人做出以下聲明：（1）發表於本報告的觀點準確地反映有關於他們個人對所提及的證券及其發行人的觀點；（2）他們的薪酬在過往、現在和將來與發表在報告上的觀點並無直接或間接關係。

此外，分析員確認，無論是他們本人還是他們的關聯人士（按香港證券及期貨事務監察委員會操作守則的相關定義）（1）並沒有在發表研究報告30日前處置或買賣該等證券；（2）不會在發表報告3個工作日內處置或買賣本報告中提及的該等證券；（3）沒有在有關香港上市公司內任職高級人員；（4）並沒有持有有關證券的任何權益。

### 披露

招銀國際證券或其關聯機構曾在過去12個月內與本報告內所提及發行人有投資銀行業務的關係。

### 招銀國際證券投資評級

買入	: 股價於未來12個月的潛在漲幅超過15%
持有	: 股價於未來12個月的潛在變幅在-10%至+15%之間
賣出	: 股價於未來12個月的潛在跌幅超過10%
未評級	: 招銀國際證券並未給予投資評級

### 招銀國際證券行業投資評級

優於大市	: 行業股價於未來12個月預期表現跑贏大市指標
同步大市	: 行業股價於未來12個月預期表現與大市指標相若
落後大市	: 行業股價於未來12個月預期表現跑輸大市指標

### 招銀國際證券有限公司

地址: 香港中環花園道3號冠君大廈45樓

電話: (852) 3900 0888

傳真: (852) 3900 0800

招銀國際證券有限公司(“招銀國際證券”)為招銀國際金融有限公司之全資附屬公司(招銀國際金融有限公司為招商銀行之全資附屬公司)

### 重要披露

本報告內所提及的任何投資都可能涉及相當大的風險。報告所載數據可能不適合所有投資者。招銀國際證券不提供任何針對個人的投資建議。本報告沒有把任何人的投資目標、財務狀況和特殊需求考慮進去。而過去表現亦不代表未來的表現，實際情況可能和報告中所載的大不相同。本報告中所提及的投資價值或回報存在不確定性及難以保證，並可能會受目標資產表現以及其他市場因素影響。招銀國際證券建議投資者應該獨立評估投資和策略，並鼓勵投資者諮詢專業財務顧問以便作出投資決定。

本報告包含的任何信息由招銀國際證券編寫，僅為本公司及其關聯機構的特定客戶和其他專業人士提供的參考數據。報告中的信息或所表達的意見皆不可作為或被視為證券出售要約或證券買賣的邀請，亦不構成任何投資、法律、會計或稅務方面的最終操作建議，本公司及其雇員不就報告中的內容對最終操作建議作出任何擔保。我們不對因依賴本報告所載資料採取任何行動而引致之任何直接或間接的錯誤、疏忽、違約、不謹慎或各類損失或損害承擔任何的法律責任。任何使用本報告信息所作的投資決定完全由投資者自己承擔風險。

本報告基於我們認為可靠且已經公開的信息，我們力求但不擔保這些信息的準確性、有效性和完整性。本報告中的資料、意見、預測均反映報告初次公開發佈時的判斷，可能會隨時調整，且不承諾作出任何相關變更的通知。本公司可發佈其它與本報告所載資料及/或結論不一致的報告。這些報告均反映報告編寫時不同的假設、觀點及分析方法。客戶應該小心注意本報告中所提及的前瞻性預測和實際情況可能有顯著區別，唯我們已合理、謹慎地確保預測所用的假設基礎是公平、合理。招銀國際證券可能採取與報告中建議及/或觀點不一致的立場或投資決定。

本公司或其附屬關聯機構可能持有報告中提到的公司所發行的證券頭寸並不時自行及/或代表其客戶進行交易或持有該等證券的權益，還可能與這些公司具有其他投資銀行相關業務聯繫。因此，投資者應注意本報告可能存在的客觀性及利益衝突的情況，本公司將不會承擔任何責任。本報告版權僅為本公司所有，任何機構或個人於未經本公司書面授權的情況下，不得以任何形式翻版、複製、轉售、轉發及或向特定讀者以外的人士傳閱，否則有可能觸犯相關證券法規。

如需索取更多有關證券的信息，請與我們聯絡。

#### 對於接收此份報告的英國投資者

本報告僅提供給符合(I)不時修訂之英國2000年金融服務及市場法令2005年(金融推廣)令(“金融服務令”)第19(5)條之人士及(II)屬金融服務令第49(2)(a)至(d)條(高淨值公司或非公司社團等)之機構人士，未經招銀國際證券書面授權不得提供給其他任何人。

#### 對於接收此份報告的美國投資者

本報告僅提供給美國1934年證券交易法規則15a-6定義的“主要機構投資者”，不得提供給其他任何個人。接收本報告之行為即表明同意接受協議不得將本報告分發或提供給任何其他人士。

#### 對於在新加坡的收件人

本報告由CMBI (Singapore) Pte. Limited (CMBISG) (公司註冊號201731928D) 在新加坡分發。CMBISG是在《財務顧問法案》(新加坡法例第110章)下所界定，並由新加坡金融管理局監管的豁免財務顧問公司。CMBISG可根據《財務顧問條例》第32C條下的安排分發其各自的外國實體，附屬機構或其他外國研究機構編寫的報告。如果報告在新加坡分發給非《證券與期貨法案》(新加坡法例第289章)所定義的認可投資者，專家投資者或機構投資者，則CMBISG僅會在法律要求的範圍內對這些人士就報告內容承擔法律責任。新加坡的收件人應致電(+65 6350 4400)聯繫CMBISG，以瞭解由本報告引起或與之相關的事宜。