

美国经济

就业大超预期，联储或暂停降息至年中

美国12月非农就业大超预期，一方面因为本月更强的季节性调整因素，另一方面说明美国就业市场仍然强劲。制造业特别是耐用品就业延续疲软，但医疗保健、酒店和零售业等服务业就业大幅增加。由于年轻劳动力兼职工作数大幅增加，失业率小幅下降。由于非农就业超预期和特朗普带来通胀反弹风险，美联储关注焦点重新转向控通胀，对降息更加谨慎，预计1月、3月和5月可能暂停降息。上半年美元利率居高和美元汇率强势可能延续，美债与美股波动性将显著上升。美元利率反弹和汇率走强将带来紧缩效应，特朗普政策的再通胀效应可能低于预期。下半年就业市场可能再度放缓。美联储可能在6月和9月两次降息共50个基点。

■ **新增非农就业大超预期，但薪资增速放缓。**12月新增非农就业人数25.6万，大幅超出市场预期的16.5万人。一方面，本月非农有更强的季节性调整因素，非农非季调就业人数环比减少幅度较2023年同期更大。另一方面，就业市场仍然保持强劲。私人部门新增就业从11月的18.2万人增加至12月的22.3万人。商品生产减少0.8万人，制造业就业保持疲软，耐用品制造减少1.6万人。服务业就业增加23.1万人，为2023年5月以来最高，其中医疗保健、休闲及酒店业和零售业分别大幅增加7.0、4.3和4.3万人。政府部门新增就业从3万人升至3.3万人。非农私企薪资增速放缓，环比增速从0.4%降至0.3%，同比增速从4%降至3.9%，劳动力市场更趋平衡，对通胀的推升压力持续下降。2月BLS将公布非农调查2023年4月至24年3月统计周期的最终年度基准修订，预计期间新增非农就业总数可能下调约70-80万人。

■ **失业率下降，家庭调查口径下就业人数大增。**失业率从11月的4.23%下降至12月的4.09%，主要由于大量新增年轻劳动力兼职工人数导致就业人数大幅增加（47.8万），超过劳动力人口增加人数（24.3万）。劳动参与率连续3月保持在62.5%，25-54岁主力就业人群劳动参与率下降0.1%至83.4%，但16-24岁劳动参与率从55.6%升至56.4%。过去5年家庭调查季节性调整被更新，2024年7月的失业率高点从4.25%下调至4.23%。

■ **预计美联储将暂停降息直至年中。**2024年通胀稳步下行和对就业市场过度走弱的担忧推动美联储降息100个基点。但随着近期就业数据持续超预期和未来特朗普政策可能带来通胀回升风险，美联储官员变得更加鹰派，对进一步降息更加谨慎，预计美联储1月、3月和5月可能暂停降息。上半年美元利率居高和美元汇率强势可能延续，美债与美股波动性将显著上升。美元利率反弹、汇率走强和证券市场波动将给经济带来一定紧缩效应，特朗普政策的再通胀效应可能低于预期。下半年就业市场或再度放缓。美联储仍有可能在6月和9月两次降息共50个基点。

刘泽晖

(852) 3761 8957

frankliu@cmbi.com.hk

叶丙南, Ph.D

(852) 3761 8967

yebingnan@cmbi.com.hk

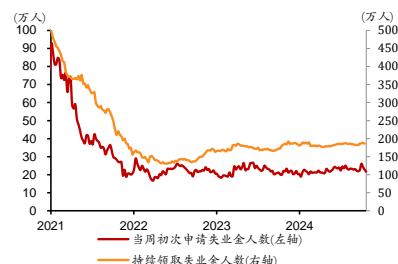
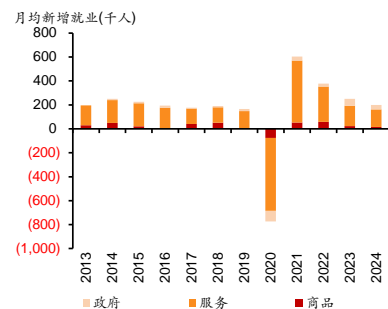
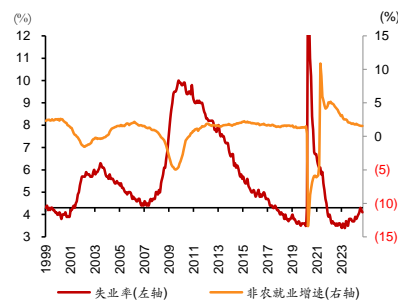
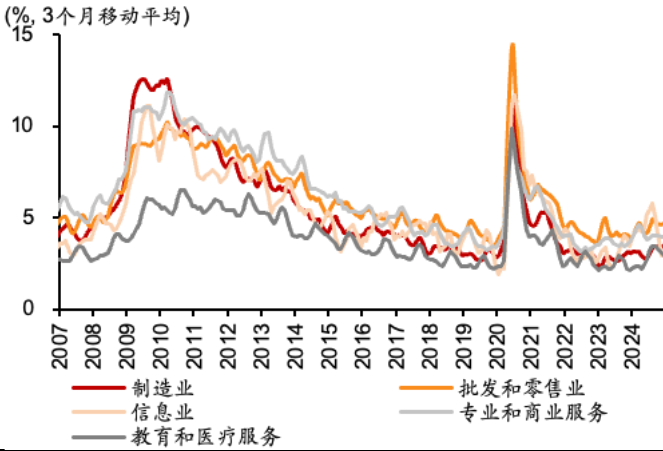
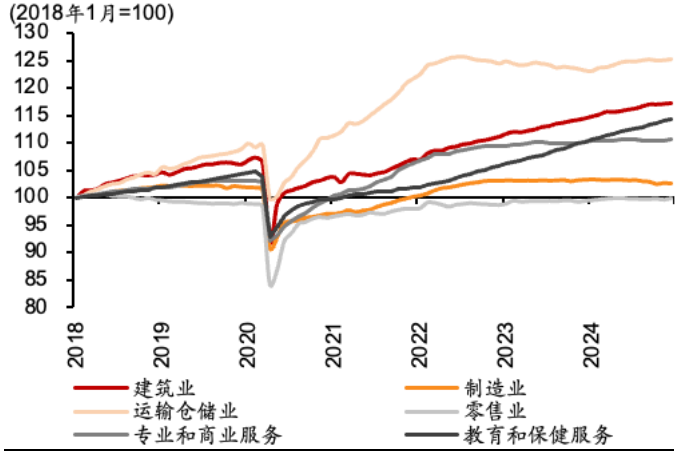


图 1: 各行业失业率



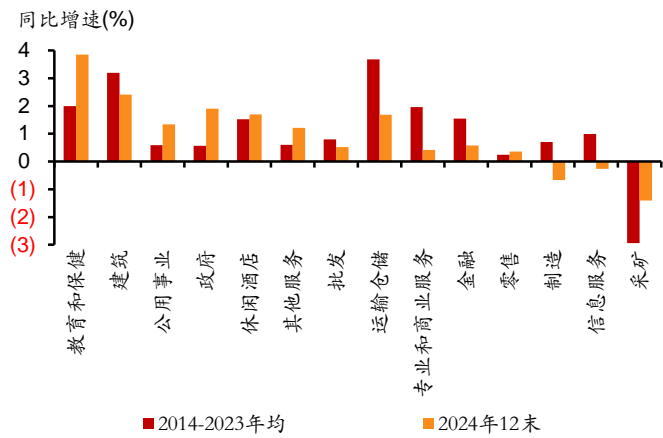
资料来源: Wind, 招银国际环球市场

图 2: 各行业就业人数指数



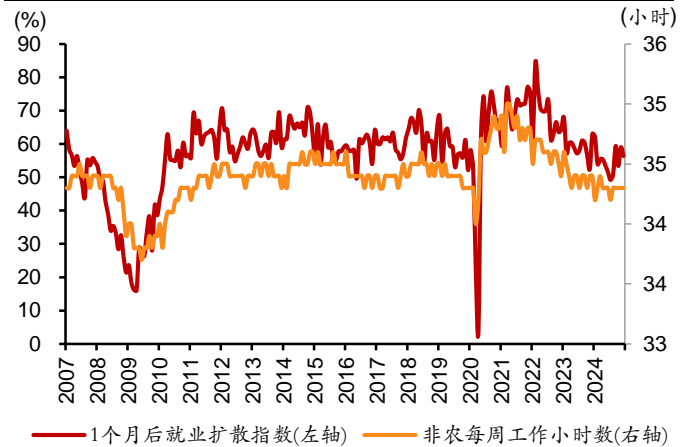
资料来源: Wind, 招银国际环球市场

图 3: 部分行业就业人数增速



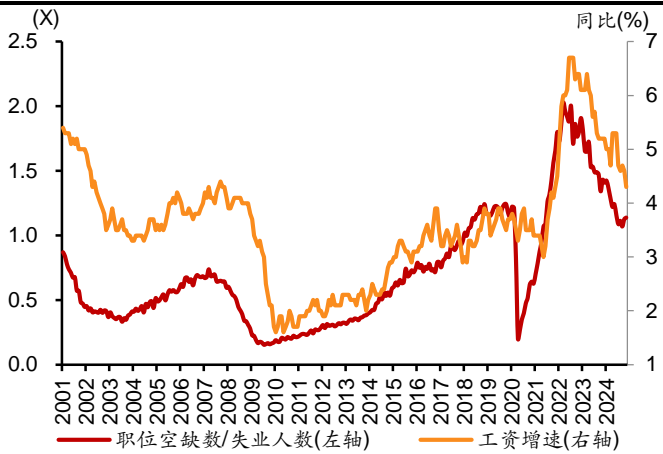
资料来源: Wind, 招银国际环球市场

图 4: 就业扩散指数与每周工作小时数



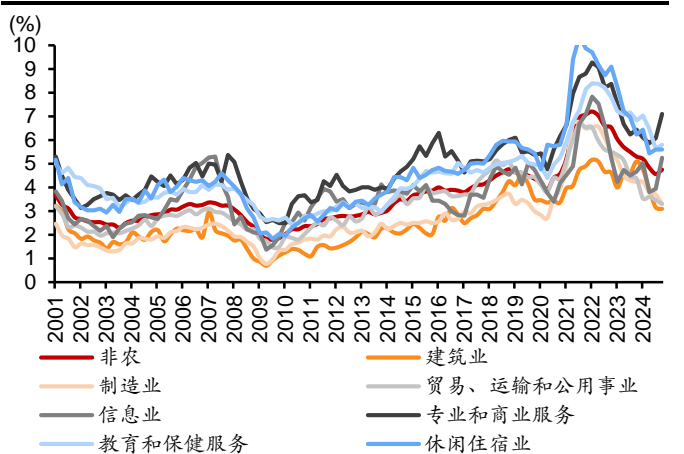
资料来源: Wind, 招银国际环球市场

图 5: 职位空缺数/失业人数比与工资增速



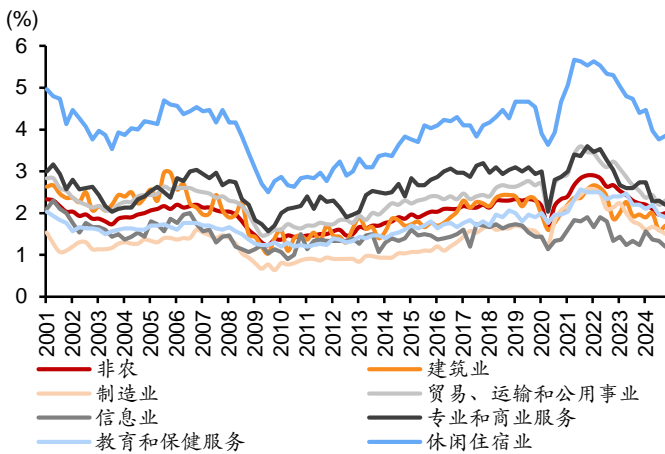
资料来源: Wind, 招银国际环球市场

图 6: 各行业职位空缺率



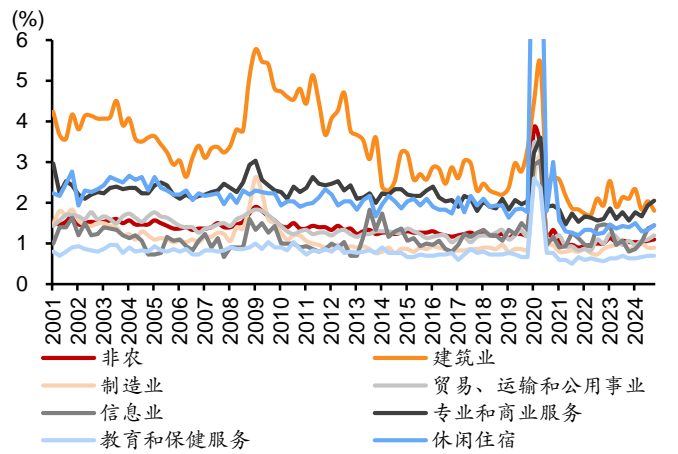
资料来源: Wind, 招银国际环球市场

图 7: 各行业辞职率



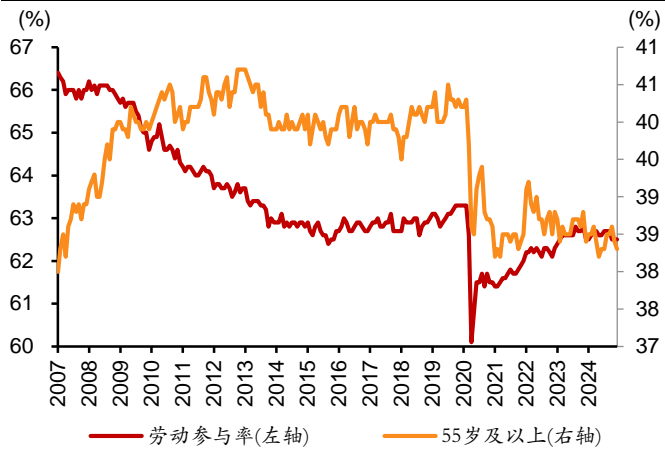
资料来源: Wind, 招银国际环球市场

图 8: 各行业裁员率



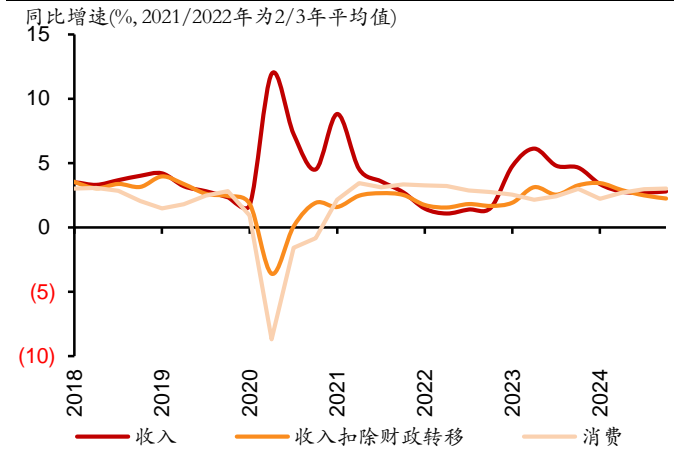
资料来源: Wind, 招银国际环球市场

图 9: 劳动参与率



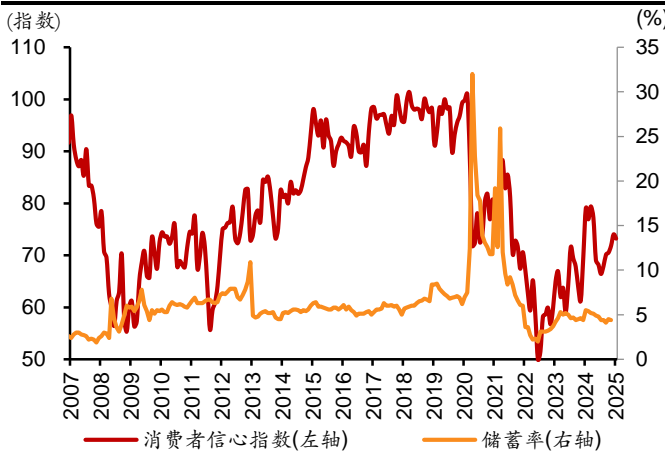
资料来源: Wind, 招银国际环球市场

图 10: 家庭收入与消费不变价增速



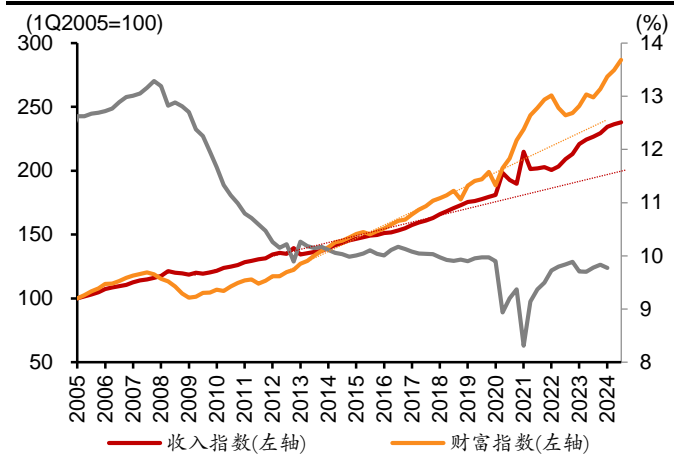
资料来源: Wind, 招银国际环球市场

图 11: 消费者信心与储蓄率



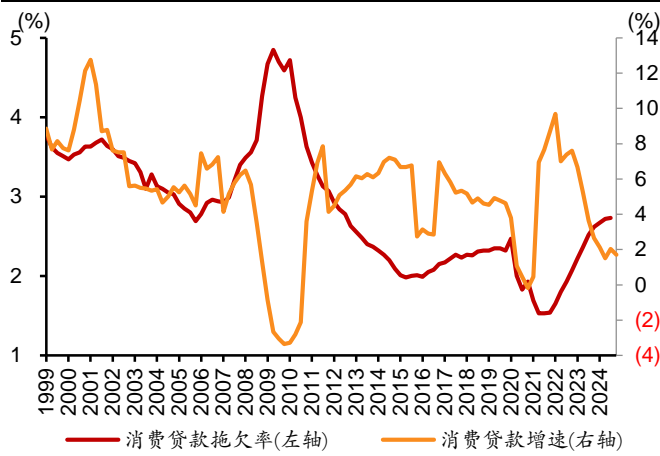
资料来源: Wind, 招银国际环球市场

图 12: 家庭收入、财富与偿债负担



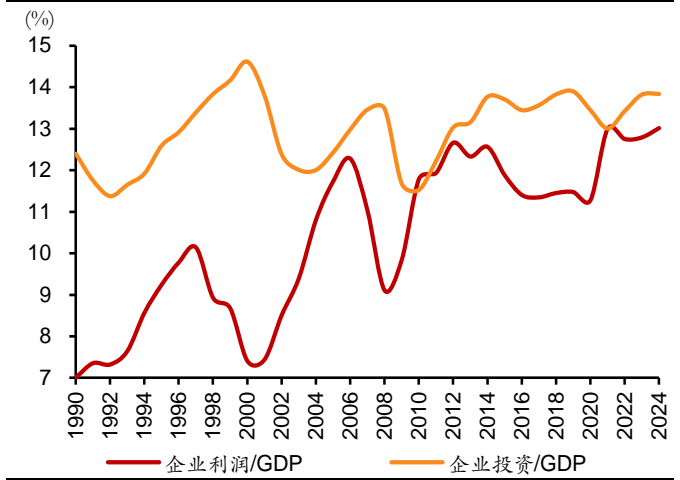
资料来源: Wind, 招银国际环球市场

图 53: 消费贷款拖欠率与贷款增速



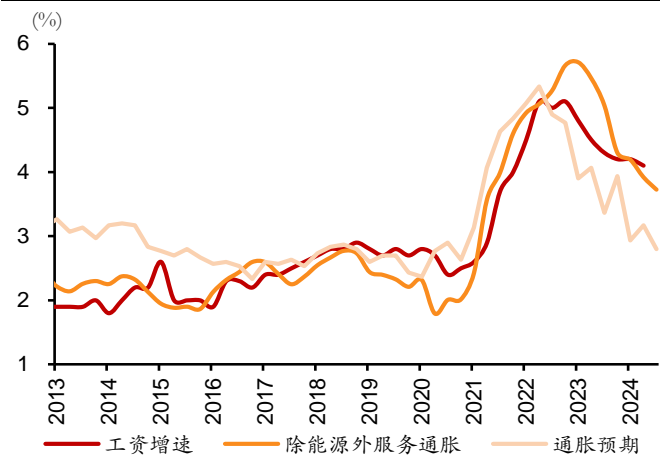
资料来源: Wind, 招银国际环球市场

图 14: 企业利润与投资相当于 GDP 百分比



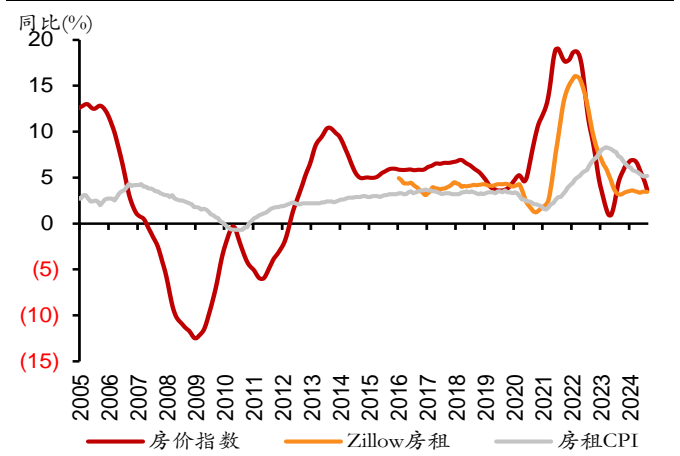
资料来源: Wind, 招银国际环球市场

图 15: 工资增速、服务通胀与通胀预期



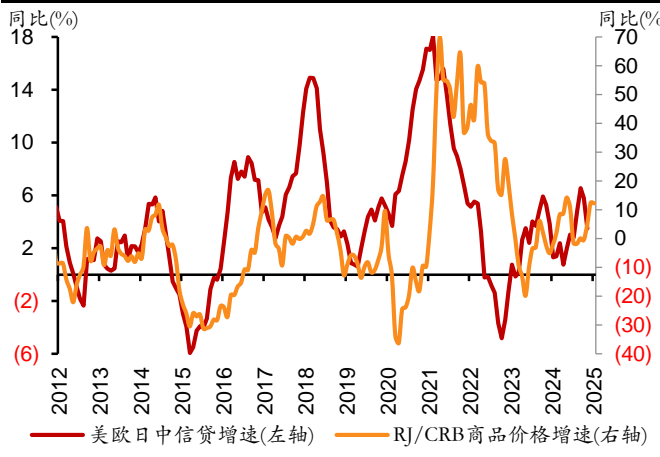
资料来源: Wind, 招银国际环球市场

图 16: 房价涨幅与房租通胀



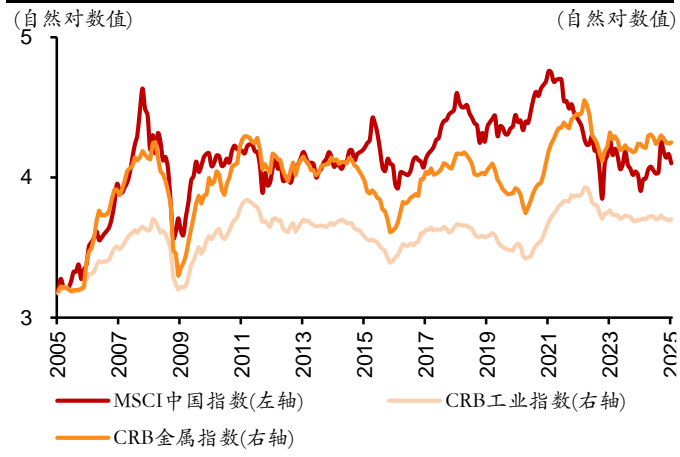
资料来源: Wind, 招银国际环球市场

图 17: 四大经济体信贷增速与全球商品价格涨幅



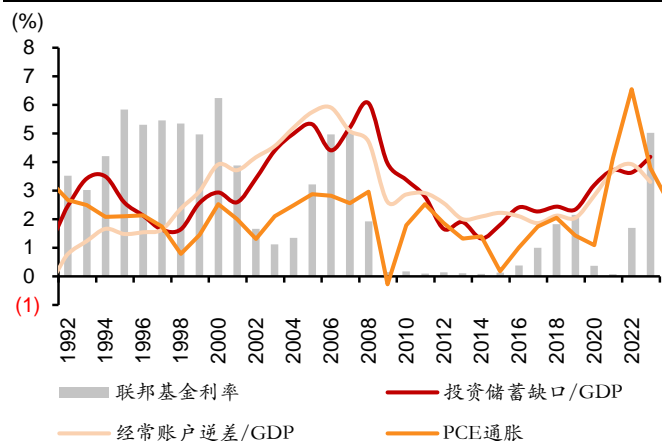
资料来源: Wind, 招银国际环球市场

图 18: 中国股票指数与全球工业品、金属价格



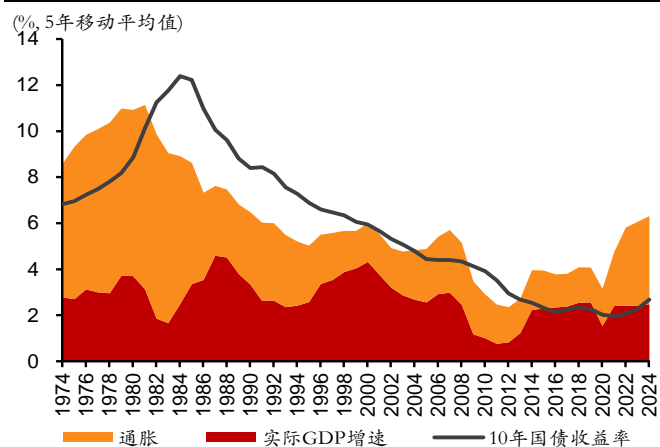
资料来源: Wind, 招银国际环球市场

图 19: 储蓄投资缺口、经常逆差、通胀与利率



资料来源：Wind，招银国际环球市场

图 20: 名义 GDP 增速与 10 年国债收益率



资料来源：Wind，招银国际环球市场

免责声明及披露

分析员声明

负责撰写本报告的全部或部分内容的分析员，就本报告所提及的证券及其发行人做出以下声明：（1）发表于本报告的观点准确地反映有关于他们个人对所提及的证券及其发行人的观点；（2）他们的薪酬在过往、现在和将来与发表在报告上的观点并无直接或间接关系。

此外，分析员确认，无论是他们本人还是他们的关联人士（按香港证券及期货事务监察委员会操作守则的相关定义）（1）并没有在发表研究报告 30 日前处置或买卖该等证券；（2）不会在发表报告 3 个工作日内处置或买卖本报告中提及的该等证券；（3）没有在有关香港上市公司内任职高级人员；（4）并没有持有有关证券的任何权益。

招银国际环球市场投资评级

买入	: 股价于未来 12 个月的潜在涨幅超过 15%
持有	: 股价于未来 12 个月的潜在变幅在-10%至+15%之间
卖出	: 股价于未来 12 个月的潜在跌幅超过 10%
未评级	: 招银国际证券并未给予投资评级

招银国际环球市场行业投资评级

优于大市	: 行业股价于未来12个月预期表现跑赢大市指标
同步大市	: 行业股价于未来12个月预期表现与大市指标相若
落后大市	: 行业股价于未来 12 个月预期表现跑输大市指标

招银国际环球市场有限公司

地址: 香港中环花园道3号冠君大厦45楼 电话: (852) 3900 0888 传真: (852) 3900 0800

招银国际环球市场有限公司(“招银国际环球市场”)为招银国际金融有限公司之全资附属公司(招银国际金融有限公司为招商银行之全资附属公司)

重要披露

本报告内所提及的任何投资都可能涉及相当大的风险。报告所载数据可能不适合所有投资者。招银国际环球市场不提供任何针对个人的投资建议。本报告没有把任何人的投资目标、财务状况和特殊需求考虑进去。而过去的表现亦不代表未来的表现，实际情况可能和报告中所载的大不相同。本报告中所提及的投资价值或回报存在不确定性及难以保证，并可能会受目标资产表现以及其他市场因素影响。招银国际环球市场建议投资者应该独立评估投资和策略，并鼓励投资者咨询专业财务顾问以便作出投资决定。

本报告包含的任何信息由招银国际环球市场编写，仅为本公司及其关联机构的特定客户和其他专业人士提供的参考数据。报告中的信息或所表达的意见皆不可作为或被视为证券出售要约或证券买卖的邀请，亦不构成任何投资、法律、会计或税务方面的最终操作建议，本公司及其雇员不就报告中的内容对最终操作建议作出任何担保。我们不对因依赖本报告所载资料采取任何行动而引致之任何直接或间接的、疏忽、违约、不谨慎或各类损失或损害承担任何的法律上责任。任何使用本报告信息所作的投资决策完全由投资者自己承担风险。

本报告基于我们认为可靠且已经公开的信息，我们力求但不担保这些信息的准确性、有效性和完整性。本报告中的资料、意见、预测均反映报告初次公开发布时的判断，可能会随时调整，且不承诺作出任何相关变更的通知。本公司可发布其它与本报告所载资料及/或结论不一致的报告。这些报告均反映报告编写时不同的假设、观点及分析方法。客户应该小心注意本报告中所提及的前瞻性预测和实际情况可能有显著区别，唯我们已合理、谨慎地确保预测所用的假设基础是公平、合理。招银国际环球市场可能采取与报告中建议及/或观点不一致的立场或投资决定。

本公司或其附属关联机构可能持有报告中提到的公司所发行的证券头寸并不时自行及/或代表其客户进行交易或持有该等证券的权益，还可能与这些公司具有其他投资银行相关业务联系。因此，投资者应注意本报告可能存在的客观性及利益冲突的情况，本公司将不会承担任何责任。本报告版权仅为本公司所有，任何机构或个人于未经本公司书面授权的情况下，不得以任何形式翻版、复制、转售、转发及或向特定读者以外的人士传阅，否则有可能触犯相关证券法规。

如需索取更多有关证券的信息，请与我们联系。

对于接收此份报告的英国投资者

本报告仅提供给符合(I)不时修订之英国 2000 年金融服务及市场法令 2005 年(金融推广)令(“金融服务令”)第 19(5) 条之人士及(II) 属金融服务令第 49(2) (a) 至(d) 条(高净值公司或非公司社团等)之机构人士，未经招银国际环球市场书面授权不得提供给其他任何人。

对于接收此份报告的美国投资者

招银国际环球市场不是在美国的注册经纪交易商。因此，招银国际环球市场不受美国就有研究报告准备和研究分析员独立性的规则的约束。负责撰写本报告的全部或部分内容的分析员，未在美国金融业监管局(“FINRA”)注册或获得研究分析师的资格。分析员不受旨在确保分析师不受可能影响研究报告可靠性的潜在利益冲突的相关 FINRA 规则的限制。本报告仅提供给美国 1934 年证券交易法(经修订) 规则 15a-6 定义的“主要机构投资者”，不得提供给其他任何人。接收本报告之行为即表明同意接受协议不得将本报告分发或提供给任何其他人。接收本报告的美国收件人如想根据本报告中提供的信息进行任何买卖证券交易，都应仅通过美国注册的经纪交易商来进行交易。

对于在新加坡的收件人

本报告由 CMBI (Singapore) Pte. Limited (CMBISG) (公司注册号 201731928D) 在新加坡分发。CMBISG 是在《财务顾问法案》(新加坡法例第 110 章)下所界定，并由新加坡金融管理局监管的豁免财务顾问公司。CMBISG 可根据《财务顾问条例》第 32C 条下的安排分发其各自的外国实体，附属机构或其他外国研究机构编制的报告。如果报告在新加坡分发给非《证券与期货法案》(新加坡法例第 289 章)所定义的认可投资者，专家投资者或机构投资者，则 CMBISG 仅会在法律要求的范围内对这些人士就报告内容承担法律责任。新加坡的收件人应致电 (+65 6350 4400) 联系 CMBISG，以了解由本报告引起或与之相关的事宜。