

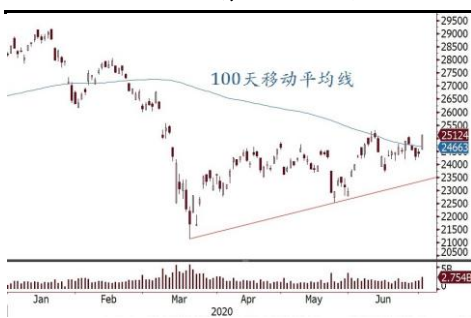
每日投资策略

宏观及行业展望 · 个股速评

宏观及行业

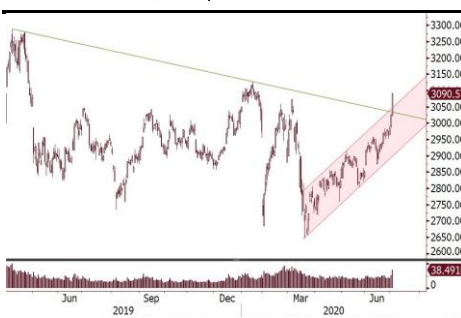
■ **港股 A 股放量上涨，短期利好券商内险内房。** 港股及 A 股于下半年首个交易日均急升，昨天恒指涨 2.85%、上证涨 2.13%，成交亦显著增加，其中港股大市成交急升至 1,759 亿港元。恒指以全日高位 25,124 收市，重上 100 天移动平均线，短期内料挑战 6 月份高位 25,304，若突破，下一级阻力于 250 天线 26,100。上证亦获成交上升配合，升穿 2019 年初以来的下降轨阻力，以及今年 3 月以来之上升通道顶部，走势进一步转强。经济数据及货币政策放宽有利气氛，中国 6 月份官方及财新制造业 PMI 均胜市场预期，而人民银行下调再贷款及再贴现利率，市场憧憬市场利率将逐步下调并可能降准。由于股市气氛改善及憧憬放水，估计内险、券商及内房股短期动力较强。另一方面，仍要关注新冠肺炎疫情于美国以至全球之反弹风险，以及中美关系会否持续恶化。

恒指重上 100 天线，成交急增



资料来源：彭博、招银国际证券

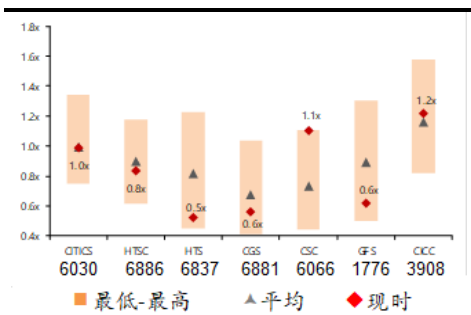
上证综指升穿下降轨



资料来源：彭博、招银国际证券

■ **两融交易趋活跃，利好券商股。** 最近几周，A 股市场气氛显著向好，日均成交及两融余额上升，两融交易占大市成交比率逼近 2015 年以来高位，有助提升券商盈利。我们认为，券商板块下一个催化剂，将来自深圳创业板试点注册制后，首批新股料于 8 月上市。我们维持行业之“跑赢大市”评级，首选**中信证券(6030 HK)**、**中信建投(6066 HK)**、**中金(3908 HK)**。大部份券商之远期市帐率仍低于历史平均，虽然上述三只首选股份之估值较历史平均高，但由于较受惠股本市场改革，相信可支持估值。

内地券商股一年远期市帐率



资料来源：彭博、招银国际证券

招银国际研究部

邮件: research@cmbi.com.hk

环球主要股市上日表现

| | 收市价 | 升 跌 (%) | |
|------------|--------|---------|--------|
| | | 单日 | 年内 |
| 恒生指数 | 25,124 | 2.85 | -10.87 |
| 恒生国企 | 10,057 | 3.06 | -9.95 |
| 上证综指 | 3,091 | 3.55 | 1.33 |
| 深证综指 | 2,016 | 2.05 | 17.01 |
| 深圳创业板指数 | 2,424 | -0.57 | 34.83 |
| 美国道琼斯 | 25,827 | 0.06 | -9.50 |
| 美国标普 500 | 3,130 | 0.96 | -3.12 |
| 美国纳斯达克 | 10,208 | 1.48 | 13.76 |
| 德国 DAX | 12,608 | 2.42 | -4.83 |
| 法国 CAC | 5,049 | 2.30 | -15.53 |
| 英国富时 100 | 6,240 | 1.14 | -17.26 |
| 日本日经 225 | 22,146 | -0.64 | -6.39 |
| 澳洲 ASX 200 | 6,033 | 2.29 | -9.74 |
| 台湾加权 | 11,805 | 1.58 | -1.60 |

资料来源：彭博

港股分类指数上日表现

| | 收市价 | 升 跌 (%) | |
|--------|--------|---------|--------|
| | | 单日 | 年内 |
| 恒生金融 | 33,344 | 2.50 | -14.75 |
| 恒生工商业 | 15,792 | 3.08 | -2.73 |
| 恒生地产 | 33,545 | 4.26 | -16.54 |
| 恒生公用事业 | 48,204 | 1.83 | -14.81 |

资料来源：彭博

沪港通及深港通上日耗用额度

| | 亿元人民币 |
|---------|-------|
| 沪港通(南下) | 25.5 |
| 深港通(南下) | 40.6 |
| 沪港通(北上) | 124.2 |
| 深港通(北上) | 71.7 |

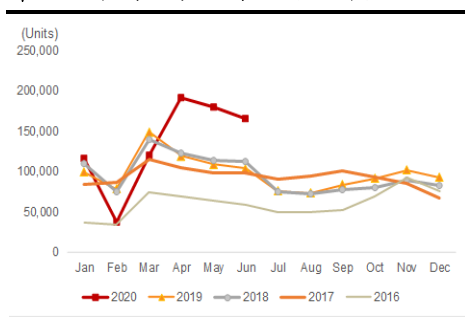
资料来源：彭博

请登录 2020 年亚洲货币券商投票网址，投下您对招银国际研究团队信任的一票：

<https://euromoney.com/brokers>

- **重卡销量胜预期，继续看好重卡及工程机械板块。**根据第一商用车网之初步数据，中国重卡销量于6月份同比增长59%至16.5万台，胜预期。上半年累计销量同比增长23%至80.9万台，相当于我们全年预测之59%（2019上半年销量占全年56%）。我们预期，重卡及发动机生产商将交出强劲的二季度业绩，受惠二季度重卡销量同比增长62%及公司之经营杠杆。估计重卡销量可保持动力，受基建投资、环保政策及监管超载的政策支持。另外，房地产市场的潜在复苏，或带来更多动力。维持看好**中国重汽(3808 HK)**，为行业首选，以及**潍柴动力(2338 HK; 000338 CH)**。重卡以外，我们估计6月份挖掘机销量（将于下周公布）亦将胜市场预期，维持看好**恒立液压(601100 CH)**及**三一重工(600031 CH)**。

中国重卡销量于6月份同比增长59%



资料来源：第一商用车网、招银国际证券

招銀國際證券焦點股份 - 長短倉

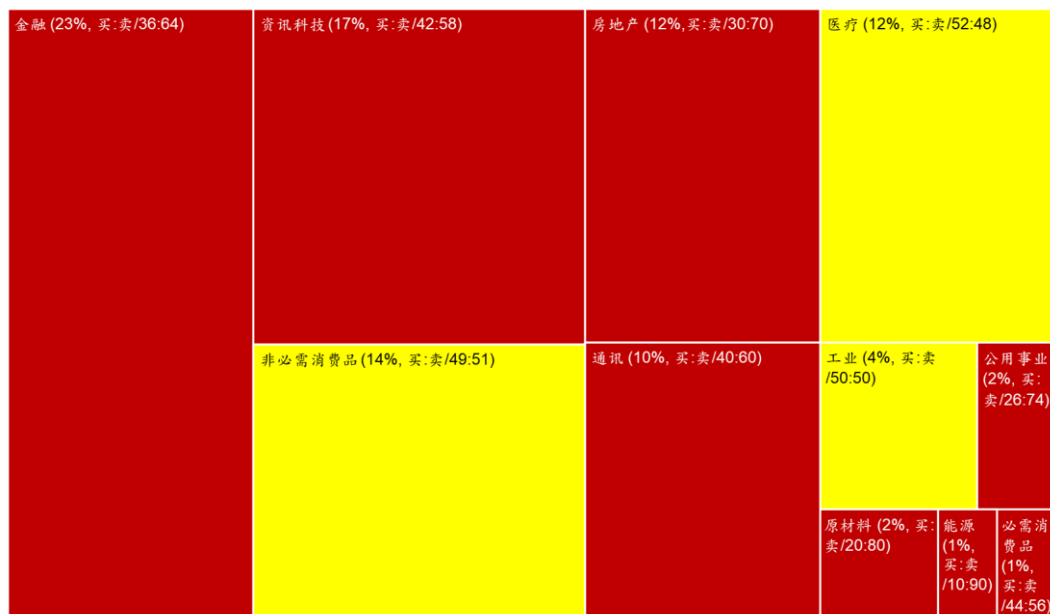
| 公司名字 | 股票代码 | 行业 | 评级 | 股价 | 目标价 | 上行/下行 | 市盈率(倍) | | 市净率(倍) | ROE(%) | 股息率 | |
|-----------|-----------|-------|----|--------|--------|-------|--------|-------|--------|--------|-------|--|
| | | | | (当地货币) | (当地货币) | 空间 | 2020E | 2021E | 2020E | 2020E | 2020E | |
| 長倉 | | | | | | | | | | | | |
| 广汽集团 | 2238 HK | 汽车 | 买入 | 5.74 | 8.60 | 50% | 6.7 | 6.2 | 0.6 | 9.5 | 4.6% | |
| 平安银行 | 000001 CH | 银行 | 买入 | 13.43 | 19.80 | 47% | 8.4 | 7.3 | 0.9 | 10.8 | 1.8% | |
| 中金公司 | 3908 HK | 券商 | 买入 | 16.46 | 16.40 | 0% | 13.6 | 12.0 | 1.3 | 9.7 | 1.1% | |
| 三一重工 | 600031 CH | 机械及设备 | 买入 | 20.22 | 24.70 | 22% | 12.5 | 11.0 | 3.1 | 27.7 | 2.5% | |
| 安踏体育 | 2020 HK | 可选消费 | 买入 | 69.50 | *77.39 | 不适用 | 30.7 | 21.4 | 7.2 | 26.2 | 1.3% | |
| JS 环球 | 1691 HK | 可选消费 | 买入 | 7.95 | 9.97 | 25% | 20.2 | 15.3 | 1.9 | 4.1 | 0.8% | |
| 蒙牛乳业 | 2319 HK | 必需消费 | 买入 | 30.85 | 37.90 | 23% | 32.0 | 21.5 | 3.5 | 11.4 | 0.7% | |
| 希望教育 | 1765 HK | 教育 | 买入 | 2.69 | 3.17 | 18% | 28.0 | 20.3 | 3.5 | 13.1 | 1.0% | |
| 锦欣生殖 | 1951 HK | 医药 | 买入 | 12.48 | 13.30 | 7% | 49.5 | 40.6 | 3.4 | 7.1 | 0.4% | |
| 中国太保 | 2601 HK | 保险 | 买入 | 22.25 | 33.93 | 52% | 6.2 | 5.9 | 0.9 | 15.7 | 0.2% | |
| 同程艺龙 | 780 HK | 互联网 | 买入 | 14.20 | 17.00 | 20% | 24.9 | 13.3 | 2.0 | 4.6 | 0.0% | |
| 阿里巴巴 | BABA US | 互联网 | 买入 | 223.60 | 252.0 | 13% | 27.0 | 22.4 | 4.3 | 15.9 | 0.0% | |
| 中国奥园 | 3883 HK | 房地产 | 买入 | 10.52 | 15.5 | 47% | 4.1 | 3.5 | 1.4 | 33.8 | 9.9% | |
| 新天绿色能源 | 956 HK | 新能源 | 买入 | 1.84 | 2.84 | 54% | 4.3 | 4.0 | 0.5 | 11.0 | 9.4% | |
| 伟能集团 | 1608 HK | 新能源 | 买入 | 4.43 | 4.80 | 8% | 17.0 | 9.8 | 3.3 | 19.6 | 1.2% | |
| 小米集团 | 1810 HK | 科技 | 买入 | 13.60 | 15.70 | 15% | 22.1 | 17.0 | 3.9 | 12.8 | 0.0% | |
| 短倉 | | | | | | | | | | | | |
| 瑞声科技 | 2018 HK | 科技 | 卖出 | 49.10 | 36.00 | -27% | 32.2 | 25.0 | 2.6 | 8.4 | 2.1% | |

*目标价检讨中

资料来源: 彭博、招銀國際證券研究(截至2020年7月2日)

招銀国际证券上日股票交易方块 - 2/7/2020

板块 (交易额占比, 交易额买卖比例)



注:

1. “交易额占比”指该板块交易额占所有股份交易额之比例
2. 绿色代表当日买入股票金额 \geq 总买卖金额的 55%
3. 黄色代表当日买入股票金额占总买卖金额比例 $>45\%$ 且 $<55\%$
4. 红色代表当日买入股票金额 \leq 总买卖金额的 45%

招銀國際證券研究部覆盖股份

| 行业 | 公司名称 | 代码 | 评级 | 收市价 | 目标价 | 市值(亿元) | 市盈率 | | |
|----------|------------|-----------|-------|--------|--------|--------|-------|-------|------|
| | | | | (当地货币) | (当地货币) | (当地货币) | FY0 | FY1 | FY2 |
| 房地产 | 万科企业 - H | 2202 HK | 买入 | 26.35 | 36.69 | 3,527 | 6.8 | 6.0 | 5.2 |
| | 万科企业 - A | 000002 CH | 买入 | 28.39 | 31.60 | 3,216 | 8.2 | 7.2 | 6.3 |
| | 保利地产 - A | 600048 CH | 买入 | 16.37 | 22.16 | 1,954 | 7.0 | 5.9 | 5.1 |
| | 中国海外发展 | 688 HK | 买入 | 25.05 | 28.12 | 2,744 | 5.9 | 6.1 | 5.3 |
| | 碧桂园 | 2007 HK | 买入 | 10.00 | 14.55 | 2,187 | 4.8 | 4.3 | 3.9 |
| | 华润置地 | 1109 HK | 买入 | 31.65 | 44.25 | 2,257 | 6.9 | 7.6 | 6.4 |
| | 龙湖集团 | 960 HK | 持有 | 38.10 | 34.27 | 2,284 | 10.9 | 10.7 | 8.6 |
| | 世茂集团 | 813 HK | 买入 | 34.65 | 37.85 | 1,226 | 9.4 | 8.5 | 7.1 |
| | 龙光集团 | 3380 HK | 买入 | 14.50 | 14.50 | 800 | 6.4 | 6.0 | 5.0 |
| | 雅居乐集团 | 3383 HK | 买入 | 9.62 | 10.65 | 377 | 4.7 | 3.8 | 3.8 |
| | 合景泰富集团 | 1813 HK | 买入 | 13.98 | 13.70 | 444 | 4.1 | 6.4 | 5.4 |
| | 中国奥园 | 3883 HK | 买入 | 10.52 | 15.48 | 284 | 6.0 | 4.0 | 3.4 |
| | 时代中国控股 | 1233 HK | 买入 | 15.80 | 16.20 | 307 | 5.2 | 4.5 | 3.9 |
| | 禹洲集团 | 1628 HK | 买入 | 3.62 | 4.81 | 189 | 4.6 | 3.9 | 3.2 |
| | 中骏集团控股 | 1966 HK | 买入 | 3.67 | 4.79 | 153 | 3.7 | 3.9 | 4.0 |
| | 弘阳地产 | 1996 HK | 买入 | 2.59 | 3.22 | 86 | 5.3 | 4.9 | 3.7 |
| | 新力控股集团 - H | 2103 HK | 买入 | 4.20 | 5.02 | 150 | 5.9 | 4.7 | 3.7 |
| | 绿城服务 | 2869 HK | 持有 | 9.30 | 9.11 | 299 | 49.1 | 39.7 | 29.8 |
| | 雅生活服务 - H | 3319 HK | 买入 | 39.15 | 41.53 | 522 | 56.6 | 41.3 | 29.5 |
| | 中海物业 | 2669 HK | 买入 | 8.56 | 7.91 | 281 | 70.2 | 53.5 | 42.8 |
| 碧桂园服务 | 6098 HK | 买入 | 36.80 | 37.06 | 1,013 | 89.2 | 63.5 | 45.8 | |
| 保利物业 - H | 6049 HK | 买入 | 79.65 | 75.70 | 441 | N/A | 77.7 | 55.8 | |
| 永升生活服务 | 1995 HK | 买入 | 12.60 | 14.00 | 210 | 75.3 | 51.4 | 35.3 | |
| 科技硬件 | 舜宇光学科技 | 2382 HK | 持有 | 126.80 | 115.00 | 1,391 | 31.2 | 28.1 | 21.5 |
| | 立讯精密 - A | 002475 CH | 买入 | 51.29 | 55.40 | 3,582 | 58.3 | 38.9 | 30.9 |
| | 鸿腾二零八八精密科技 | 6088 HK | 买入 | 3.00 | 2.64 | 206 | 10.8 | 11.3 | 10.1 |
| | 通达集团 | 698 HK | 持有 | 0.49 | 0.53 | 31 | 7.8 | 6.5 | 5.6 |
| | 东江集团控股 | 2283 HK | 买入 | 2.14 | 4.10 | 18 | 5.9 | 7.5 | 6.2 |
| | 瑞声科技 | 2018 HK | 卖出 | 49.10 | 36.00 | 593 | 23.9 | 31.7 | 24.6 |
| | 小米集团 | 1810 HK | 买入 | 13.60 | 16.30 | 3,274 | 24.9 | 21.8 | 16.7 |
| | 比亚迪电子 | 285 HK | 买入 | 17.80 | 22.20 | 401 | 22.5 | 8.6 | 11.4 |
| | 丘钛科技 | 1478 HK | 买入 | 10.46 | 14.80 | 123 | 19.7 | 15.5 | 12.2 |
| 歌尔股份 - A | 002241 CH | 持有 | 28.64 | 9.10 | 929 | 75.4 | 66.6 | 59.7 | |
| 互联网 | 腾讯控股 | 700 HK | 买入 | 518.50 | 440.00 | 49,536 | 47.5 | 39.4 | 33.2 |
| | 阿里巴巴 | BABA US | 买入 | 223.60 | 251.60 | 5,999 | 29.5 | 26.7 | 22.2 |
| | 百度股份有限公司 | BIDU US | 买入 | 123.30 | 151.20 | 425 | 14.0 | 19.2 | 13.7 |
| | 拼多多公司 | PDD US | 买入 | 93.00 | 40.50 | 1,114 | 亏损 | 亏损 | 81.2 |
| | 陌陌公司 | MOMO US | 买入 | 18.11 | 35.00 | 38 | 6.7 | 7.8 | 5.7 |
| | 欢聚集团 | YY US | 买入 | 88.68 | 74.00 | 70 | 11.2 | 19.7 | 13.9 |
| | IGG | 799 HK | 持有 | 6.69 | 11.00 | 83 | 6.1 | 6.1 | 5.7 |
| | 汇量科技 | 1860 HK | 买入 | 4.57 | 4.97 | 70 | 29.3 | 14.6 | 8.4 |
| | 同程艺龙 | 780 HK | 买入 | 14.20 | 17.00 | 304 | 17.2 | 24.5 | 13.1 |
| | 兑吧 | 1753 HK | 买入 | 3.52 | 3.50 | 38 | 10.2 | 10.2 | 7.7 |
| | 完美世界 - A | 002624 CH | 买入 | 55.24 | 48.90 | 714 | 34.7 | 30.2 | 26.7 |
| | 三七互娱 - A | 002555 CH | 买入 | 44.40 | 30.00 | 938 | 44.8 | 38.9 | 33.9 |
| | 美团点评 | 3690 HK | 买入 | 179.40 | 120.00 | 10,501 | 227.1 | 854.3 | 80.1 |
| | 友谊时光 | 6820 HK | 买入 | 3.65 | 3.30 | 80 | 19.2 | 14.6 | 11.8 |
| | 中手游 | 302 HK | 买入 | 3.53 | 4.39 | 82 | 11.0 | 10.4 | 8.6 |
| 教育 | 睿见教育 | 6068 HK | 买入 | 3.28 | 4.60 | 67 | 17.1 | 12.9 | 10.1 |
| | 中国东方教育 | 667 HK | 买入 | 14.00 | 15.80 | 307 | 30.6 | 26.1 | 20.5 |
| | 卓越教育集团 | 3978 HK | 买入 | 3.61 | 5.14 | 31 | 16.6 | 17.4 | 10.5 |

| | | | | | | | | | |
|---------------|--------------|-----------|----|--------|--------|--------|------|------|------|
| | 中国新华教育 | 2779 HK | 买入 | 2.56 | 2.85 | 41 | 12.5 | 11.5 | 10.4 |
| | 希望教育 | 1765 HK | 买入 | 2.69 | 3.17 | 181 | 34.0 | 27.5 | 20.0 |
| 银行 | 工商银行 - H | 1398 HK | 买入 | 4.86 | 7.30 | 19,180 | 5.0 | 4.9 | 4.7 |
| | 工商银行 - A | 601398 CH | 买入 | 5.06 | 7.80 | 17,489 | 5.3 | 5.1 | 4.8 |
| | 建设银行 - H | 939 HK | 买入 | 6.09 | 8.70 | 15,323 | 5.2 | 4.9 | 4.6 |
| | 建设银行 - A | 601939 CH | 买入 | 6.48 | 9.50 | 13,972 | 5.5 | 5.2 | 4.9 |
| | 农业银行 - H | 1288 HK | 买入 | 2.92 | 4.70 | 12,977 | 4.4 | 4.2 | 4.0 |
| | 农业银行 - A | 601288 CH | 买入 | 3.45 | 5.20 | 11,832 | 5.2 | 5.0 | 4.7 |
| | 中国银行 - H | 3988 HK | 买入 | 2.95 | 4.60 | 10,742 | 4.3 | 4.1 | 3.9 |
| | 中国银行 - A | 601988 CH | 买入 | 3.58 | 5.00 | 9,795 | 5.2 | 5.0 | 4.8 |
| | 邮储银行 - H | 1658 HK | 买入 | 4.47 | 6.30 | 4,325 | 5.6 | 5.4 | 4.9 |
| | 邮储银行 - A | 601658 CH | 买入 | 4.67 | 7.30 | 3,944 | 5.8 | 5.7 | 5.1 |
| | 中信银行 - H | 998 HK | 买入 | 3.54 | 5.60 | 2,577 | 3.3 | 3.1 | 2.8 |
| | 中信银行 - A | 601998 CH | 买入 | 5.49 | 7.30 | 2,350 | 5.2 | 4.8 | 4.3 |
| | 交通银行 - H | 3328 HK | 持有 | 5.01 | 5.70 | 4,023 | 4.5 | 4.4 | 4.2 |
| | 交通银行 - A | 601328 CH | 持有 | 5.27 | 6.50 | 3,668 | 4.7 | 4.6 | 4.5 |
| | 民生银行 - H | 1988 HK | 持有 | 5.03 | 6.30 | 2,698 | 3.7 | 3.5 | 3.3 |
| | 民生银行 - A | 600016 CH | 持有 | 5.86 | 7.00 | 2,460 | 4.3 | 4.1 | 3.9 |
| | 中国光大银行 - H | 6818 HK | 买入 | 3.02 | 4.90 | 2,094 | 4.0 | 3.6 | 3.3 |
| | 中国光大银行 - A | 601818 CH | 买入 | 3.92 | 5.50 | 1,910 | 5.7 | 5.3 | 4.8 |
| | 平安银行 - A | 000001 CH | 买入 | 13.43 | 19.80 | 2,606 | 8.7 | 8.4 | 7.3 |
| 非银金融 | 中信证券 - H | 6030 HK | 买入 | 16.20 | 18.90 | 3,412 | 14.4 | 13.0 | 11.3 |
| | 中金公司 - H | 3908 HK | 买入 | 16.46 | 16.40 | 719 | 14.9 | 13.4 | 11.8 |
| | 华泰证券 - H | 6886 HK | 买入 | 13.34 | 14.60 | 1,886 | 18.1 | 12.1 | 11.6 |
| | 中信建投证券 - H | 6066 HK | 买入 | 10.12 | 7.90 | 3,164 | 22.1 | 12.6 | 11.5 |
| | 海通证券 - H | 6837 HK | 买入 | 6.96 | 9.40 | 1,464 | 13.9 | 7.5 | 7.2 |
| | 广发证券 - H | 1776 HK | 持有 | 9.01 | 8.90 | 1,161 | 14.4 | 8.5 | 8.2 |
| | 中国银河 - H | 6881 HK | 持有 | 4.67 | 4.20 | 1,056 | 15.0 | 8.1 | 7.6 |
| | 香港交易所 | 388 HK | 持有 | 350.00 | 265.00 | 4,437 | 46.7 | 44.1 | 38.9 |
| | 国银租赁 - H | 1606 HK | 持有 | 1.07 | 1.90 | 135 | 4.8 | 4.5 | 3.9 |
| | 中银航空租赁 | 2588 HK | 买入 | 50.00 | 73.50 | 347 | 6.3 | 5.5 | 4.9 |
| | 海通恒信 - H | 1905 HK | 买入 | 1.51 | 1.91 | 124 | 7.8 | 8.5 | 8.0 |
| 保险 | 中国太保 - H | 2601 HK | 买入 | 22.25 | 33.93 | 2,816 | 6.5 | 6.1 | 5.8 |
| | 中国人寿 - H | 2628 HK | 买入 | 17.12 | 24.95 | 8,134 | 7.5 | 8.7 | 8.3 |
| | 中国人寿 - A | 601628 CH | 买入 | 30.04 | 38.04 | 7,417 | 14.7 | 17.1 | 16.3 |
| | 众安在线 - H | 6060 HK | 买入 | 40.65 | 32.13 | 597 | 亏损 | 亏损 | 亏损 |
| | 中国太平 | 966 HK | 买入 | 13.46 | 20.54 | 484 | 5.5 | 5.7 | 4.9 |
| | 新华保险 - H | 1336 HK | 买入 | 28.65 | 37.30 | 1,405 | 5.5 | 6.8 | 5.8 |
| | 新华保险 - A | 601336 CH | 持有 | 48.46 | 53.51 | 1,281 | 10.4 | 12.9 | 11.0 |
| | 中国人民保险集团 - H | 1339 HK | 买入 | 2.44 | 4.33 | 3,074 | 7.3 | 4.0 | 3.8 |
| | 中国财险 - H | 2328 HK | 买入 | 6.92 | 9.83 | 1,539 | 5.7 | 5.8 | 5.2 |
| 机械及设备 | 潍柴动力 - H | 2338 HK | 买入 | 15.96 | 18.60 | 1,278 | 12.4 | 11.3 | 9.9 |
| | 潍柴动力 - A | 000338 CH | 买入 | 14.73 | 16.60 | 1,165 | 12.8 | 11.6 | 10.2 |
| | 中国重汽 | 3808 HK | 买入 | 21.30 | 26.00 | 588 | 15.8 | 9.6 | 9.2 |
| | 中国龙工 | 3339 HK | 持有 | 2.48 | 2.30 | 106 | 5.9 | 7.4 | 7.7 |
| | 三一国际 | 631 HK | 买入 | 3.96 | 5.92 | 123 | 11.8 | 9.9 | 7.4 |
| | 中联重科 - H | 1157 HK | 买入 | 6.54 | 6.90 | 601 | 10.1 | 9.2 | 8.3 |
| | 中联重科 - A | 000157 CH | 买入 | 7.17 | 6.85 | 548 | 12.4 | 11.2 | 10.1 |
| | 三一重工 - A | 600031 CH | 买入 | 20.22 | 24.70 | 1,710 | 14.9 | 11.7 | 10.5 |
| | 恒立液压 - A | 601100 CH | 买入 | 50.43 | 62.84 | 658 | 50.9 | 36.3 | 29.2 |
| | 浙江鼎力 - A | 603338 CH | 买入 | 73.75 | 81.00 | 358 | 51.6 | 38.2 | 27.0 |
| | 中集车辆 - H | 1839 HK | 买入 | 5.63 | 6.60 | 99 | 6.6 | 6.5 | 6.8 |
| | 兴达国际 | 1899 HK | 买入 | 1.53 | 3.44 | 23 | 7.6 | 6.0 | 4.9 |
| | 津上机床中国 | 1651 HK | 买入 | 6.06 | 11.00 | 23 | 5.7 | 5.6 | 4.5 |
| 新能源/公用 | 信义光能 | 968 HK | 买入 | 7.58 | 6.31 | 619 | 25.0 | 22.3 | 15.5 |

| | | | | | | | | | |
|-------------|--------------|-----------|----|--------|--------|-------|-------|---------|-------|
| | 龙源电力 - H | 916 HK | 买入 | 4.39 | 4.73 | 353 | 7.3 | 6.7 | 5.8 |
| | 金风科技 - H | 2208 HK | 持有 | 6.75 | 7.70 | 439 | 11.8 | 9.3 | 6.2 |
| | 金风科技 - A | 002202 CH | 买入 | 10.21 | 16.28 | 400 | 17.9 | 14.0 | 9.3 |
| | 华电福新 - H | 816 HK | 买入 | 2.44 | 1.70 | 205 | 9.8 | 7.6 | 5.8 |
| | 伟能集团 | 1608 HK | 买入 | 4.43 | 4.80 | 114 | 40.0 | 17.0 | 9.8 |
| | 新天绿色能源 - H | 956 HK | 买入 | 1.84 | 2.84 | 168 | 4.6 | 4.4 | 4.2 |
| | 天伦燃气 | 1600 HK | 买入 | 5.96 | 7.45 | 60 | 6.7 | 5.5 | 4.7 |
| | 隆基股份 - A | 601012 CH | 持有 | 40.94 | 34.62 | 1,544 | 44.0 | 27.3 | 25.4 |
| | 中国燃气 | 384 HK | 买入 | 24.40 | 38.00 | 1,273 | 15.0 | 13.8 | 11.7 |
| 可选消费 | 普拉达 | 1913 HK | 持有 | 26.70 | 22.08 | 683 | 30.0 | 49.6 | 30.5 |
| | 都市丽人 | 2298 HK | 卖出 | 0.63 | 1.14 | 14 | 3.3 | 8.4 | 6.7 |
| | 荣威国际 | 3358 HK | 持有 | 1.53 | 1.97 | 16 | 4.6 | 7.8 | 4.7 |
| | 安踏体育 | 2020 HK | 买入 | 69.50 | 77.39 | 1,878 | 32.5 | 30.2 | 21.1 |
| | 大家乐集团 | 341 HK | 持有 | 15.98 | 19.07 | 94 | 15.7 | 40.3 | 19.0 |
| | 海底捞 | 6862 HK | 买入 | 32.90 | 37.90 | 1,744 | 66.7 | 62.7 | 41.7 |
| | 九毛九 | 9922 HK | 买入 | 13.48 | 11.44 | 186 | 101.7 | 84.7 | 32.5 |
| | 波司登 | 3998 HK | 买入 | 2.56 | 3.26 | 275 | 20.5 | 17.0 | 14.4 |
| | 李宁 | 2331 HK | 买入 | 25.00 | 29.73 | 618 | 37.3 | 35.6 | 25.3 |
| | 特步国际 | 1368 HK | 买入 | 2.64 | 2.90 | 67 | 7.8 | 9.5 | 7.4 |
| | 江南布衣 | 3306 HK | 持有 | 8.07 | 8.89 | 42 | 7.7 | 11.9 | 9.5 |
| | 中国利郎 | 1234 HK | 买入 | 4.23 | 5.43 | 51 | 5.6 | 5.9 | 5.2 |
| | JS 环球生活 | 1691 HK | 买入 | 7.95 | 9.97 | 271 | 26.1 | 20.0 | 15.2 |
| | 美的集团 - A | 000333 CH | 买入 | 62.95 | 72.80 | 4,411 | 17.6 | 18.1 | 14.7 |
| | 永辉超市 - A | 601933 CH | 买入 | 9.38 | 13.04 | 898 | 亏损 | 亏损 | 亏损 |
| | 百联股份 - A | 600827 CH | 持有 | 16.37 | 14.06 | 273 | 亏损 | 亏损 | 亏损 |
| 医药 | 石药集团 | 1093 HK | 买入 | 14.54 | 20.00 | 1,088 | 21.7 | 18.4 | 15.0 |
| | 三生制药 | 1530 HK | 买入 | 10.14 | 17.70 | 257 | 23.3 | 17.8 | 14.7 |
| | 复宏汉霖 - H | 2696 HK | 买入 | 53.00 | 57.21 | 288 | N/A | N/A | N/A |
| | 东阳光药 - H | 1558 HK | 持有 | 15.36 | 41.20 | 136 | 9.2 | 7.9 | 6.9 |
| | 香港医思医疗集团 | 2138 HK | 买入 | 4.21 | 7.26 | 42 | 11.4 | 10.5 | 9.2 |
| | 爱康医疗 | 1789 HK | 买入 | 25.90 | 17.90 | 288 | 165.9 | 92.9 | 70.4 |
| | 泰格医药 - A | 300347 CH | 买入 | 96.10 | 87.18 | 720 | 76.3 | 77.0 | 55.3 |
| | 药明康德 - A | 603259 CH | 买入 | 93.00 | 118.32 | 2,143 | 73.2 | 48.2 | 36.6 |
| | 药明生物 | 2269 HK | 买入 | 142.00 | 111.93 | 1,849 | 155.3 | 112.7 | 78.6 |
| | 亚盛医药 | 6855 HK | 买入 | 46.50 | 45.80 | 97 | 亏损 | 亏损 | 亏损 |
| | 康德莱器械 - H | 1501 HK | 买入 | 65.15 | 39.30 | 108 | N/A | 194.8 | 135.9 |
| | 锦欣生殖 | 1951 HK | 买入 | 12.48 | 13.30 | 303 | N/A | 48.7 | 40.0 |
| | 诺诚健华 | 9969 HK | 买入 | 14.64 | 16.21 | 189 | N/A | 亏损 | 亏损 |
| | 启明医疗 - H | 2500 HK | 买入 | 80.50 | 52.00 | 326 | N/A | 1,805.2 | 106.2 |
| 必需消费 | 万洲国际 | 288 HK | 买入 | 6.82 | 9.50 | 1,004 | 9.3 | 9.1 | 9.0 |
| | 中国旺旺 | 151 HK | 买入 | 5.99 | 7.60 | 744 | 19.2 | 18.6 | 17.0 |
| | 蒙牛乳业 | 2319 HK | 买入 | 30.85 | 34.20 | 1,214 | 28.0 | 31.4 | 21.1 |
| | 伊利股份 - A | 600887 CH | 买入 | 31.94 | 33.10 | 1,937 | 27.8 | 31.1 | 23.9 |
| | 高鑫零售 | 6808 HK | 买入 | 12.58 | 15.32 | 1,200 | 亏损 | 亏损 | 亏损 |
| | 家家悦 - A | 603708 CH | 持有 | 44.30 | 41.44 | 270 | 亏损 | 亏损 | 亏损 |
| 交通运输 | 中国国航 - H | 753 HK | 持有 | 4.79 | 4.92 | 974 | 9.1 | 亏损 | 214.8 |
| | 中国国航 - A | 601111 CH | 持有 | 6.91 | 6.30 | 888 | 14.7 | 亏损 | 345.5 |
| | 吉祥航空 - A | 603885 CH | 买入 | 9.44 | 17.63 | 186 | 13.8 | 13.5 | 12.7 |
| | 中国东方航空股份 - H | 670 HK | 买入 | 2.85 | 4.11 | 691 | 12.2 | 亏损 | 51.1 |
| | 中国东方航空股份 - A | 600115 CH | 买入 | 4.42 | 5.33 | 630 | 21.0 | 亏损 | 88.4 |
| | 中国南方航空股份 - H | 1055 HK | 持有 | 3.57 | 3.73 | 807 | 14.6 | 亏损 | 32.0 |
| | 中国南方航空股份 - A | 600029 CH | 持有 | 5.40 | 5.02 | 736 | 24.5 | 亏损 | 54.0 |
| | 湾区发展 | 737 HK | 买入 | 2.67 | 4.41 | 82 | 12.3 | 11.3 | 9.3 |
| | 新创建集团 | 659 HK | 买入 | 6.77 | 11.90 | 265 | 6.5 | 17.1 | 5.7 |
| | 中通快递(开曼)公司 | ZTO US | 持有 | 37.53 | 25.98 | 294 | 38.9 | 36.1 | 28.8 |

| | | | | | | | | | |
|----|------------|-----------|----|-------|-------|-------|------|------|------|
| | 顺丰控股 - A | 002352 CH | 持有 | 55.52 | 47.79 | 2,470 | 42.4 | 40.5 | 36.5 |
| 汽车 | 广汽集团 - H | 2238 HK | 买入 | 5.74 | 8.60 | 902 | 8.0 | 6.6 | 6.1 |
| | 吉利汽车 | 175 HK | 买入 | 12.58 | 13.10 | 1,234 | 11.8 | 10.9 | 10.5 |
| | 东风集团股份 - H | 489 HK | 持有 | 4.85 | 5.60 | 418 | 2.9 | 3.0 | 2.8 |
| | 长城汽车 - H | 2333 HK | 持有 | 5.08 | 4.70 | 693 | 9.3 | 12.0 | 8.1 |
| | 上汽集团 - A | 600104 CH | 持有 | 17.86 | 21.10 | 2,087 | 8.2 | 9.7 | 7.8 |
| | 中升控股 | 881 HK | 买入 | 45.05 | 33.83 | 1,023 | 20.4 | 16.6 | 14.7 |
| | 美东汽车 | 1268 HK | 买入 | 20.05 | 13.70 | 249 | 37.5 | 28.5 | 24.3 |
| | 永达汽车 | 3669 HK | 买入 | 9.54 | 7.40 | 188 | 11.9 | 9.4 | 8.1 |

资料来源：招银国际证券研究；截至2020年7月2日

免责声明及披露

分析员声明

负责撰写本报告的全部或部分之分析员，就本报告所提及的证券及其发行人做出以下声明：（1）发表于本报告的观点准确地反映有关他们个人对所提及的证券及其发行人的观点；（2）他们的薪酬在过往、现在和将来与发表在报告上的观点并无直接或间接关系。

此外，分析员确认，无论是他们本人还是他们的关联人士（按香港证券及期货事务监察委员会操作守则的相关定义）（1）并没有在发表研究报告30日前处置或买卖该等证券；（2）不会在发表报告3个工作日内处置或买卖本报告中提及的该等证券；（3）没有在有关香港上市公司内任职高级人员；（4）并没有持有有关证券的任何权益。

披露

招银国际证券或其关联机构曾在过去12个月内与本报告内所提及发行人有投资银行业务的关系。

招银国际证券投资评级

| | |
|-----|------------------------------|
| 买入 | : 股价于未来12个月的潜在涨幅超过15% |
| 持有 | : 股价于未来12个月的潜在变幅在-10%至+15%之间 |
| 卖出 | : 股价于未来12个月的潜在跌幅超过10% |
| 未评级 | : 招银国际证券并未给予投资评级 |

招银国际证券行业投资评级

| | |
|------|--------------------------|
| 优于大市 | : 行业股价于未来12个月预期表现跑赢大市指标 |
| 同步大市 | : 行业股价于未来12个月预期表现与大市指标相若 |
| 落后大市 | : 行业股价于未来12个月预期表现跑输大市指标 |

招银国际证券有限公司

地址: 香港中环花园道3号冠君大厦45楼

电话: (852) 3900 0888

传真: (852) 3900 0800

招银国际证券有限公司(“招银国际证券”)为招银国际金融有限公司之全资附属公司(招银国际金融有限公司为招商银行之全资附属公司)

重要披露

本报内所提及的任何投资都可能涉及相当大的风险。报告所载数据可能不适合所有投资者。招银国际证券不提供任何针对个人的投资建议。本报告没有把任何人的投资目标、财务状况和特殊需求考虑进去。而过去的表现亦不代表未来的表现，实际情况可能和报告中所载的大不相同。本报告中所提及的投资价值或回报存在不确定性及难以保证，并可能会受目标资产表现以及其他市场因素影响。招银国际证券建议投资者应该独立评估投资和策略，并鼓励投资者咨询专业财务顾问以便作出投资决定。

本报告包含的任何信息由招银国际证券编写，仅为本公司及其关联机构的特定客户和其他专业人士提供的参考数据。报告中的信息或所表达的意见皆不可作为或被视为证券出售要约或证券买卖的邀请，亦不构成任何投资、法律、会计或税务方面的最终操作建议，本公司及其雇员不就报告中的内容对最终操作建议作出任何担保。我们不对因依赖本报告所载资料采取任何行动而引致之任何直接或间接的错误、疏忽、违约、不谨慎或各类损失或损害承担任何的法律上责任。任何使用本报告信息所作的投资决定完全由投资者自己承担风险。

本报告基于我们认为可靠且已经公开的信息，我们力求但不担保这些信息的准确性、有效性和完整性。本报告中的资料、意见、预测均反映报告初次公开发布时的判断，可能会随时调整，且不承诺作出任何相关变更的通知。本公司可发布其它与本报告所载资料及/或结论不一致的报告。这些报告均反映报告编写时不同的假设、观点及分析方法。客户应该小心注意本报告中所提及的前瞻性预测和实际情况可能有显著区别，唯我们已合理、谨慎地确保预测所用的假设基础是公平、合理。招银国际证券可能采取与报告中建议及/或观点不一致的立场或投资决定。

本公司或其附属关联机构可能持有报告中提到的公司所发行的证券头寸并不时自行及/或代表其客户进行交易或持有该等证券的权益，还可能与这些公司具有其他投资银行业务相关业务联系。因此，投资者应注意本报告可能存在的客观性及利益冲突的情况，本公司将不会承担任何责任。本报告版权仅为本公司所有，任何机构或个人于未经本公司书面授权的情况下，不得以任何形式翻版、复制、转售、转发及或向特定读者以外的人士传阅，否则有可能触犯相关证券法规。

如需索取更多有关证券的信息，请与我们联系。

对于接收此份报告的英国投资者

本报告仅提供给符合(I)不时修订之英国2000年金融服务及市场法令2005年(金融推广)令(“金融服务令”)第19(5)条之人士及(II)属金融服务令第49(2)(a)至(d)条(高净值公司或非公司社团等)之机构人士，未经招银国际证券书面授权不得提供给其他任何人。

对于接收此份报告的美国投资者

本报告仅提供给美国1934年证券交易法规15a-6定义的“主要机构投资者”，不得提供给其他任何个人。接收本报告之行为即表明同意接受协议不得将本报告分发或提供给任何其他人。

对于在新加坡的收件人

本报告由CMBI(Singapore)Pte.Limited(CMBISG)(公司注册号201731928D)在新加坡分发。CMBISG是在《财务顾问法案》(新加坡法例第110章)下所界定，并由新加坡金融管理局监管的豁免财务顾问公司。CMBISG可根据《财务顾问条例》第32C条下的安排分发其各自的外国实体，附属机构或其他外国研究机构属制的报告。如果报告在新加坡分发给非《证券与期货法案》(新加坡法例第289章)所定义的认可投资者，专家投资者或机构投资者，则CMBISG仅会在法律要求的范围内对这些人士就报告内容承担法律责任。新加坡的收件人应致电(+65 6350 4400)联系CMBISG，以了解由本报告引起或与之相关的事宜。

招银国际证券或其关联机构持有本报告内所提及证券的财务权益。