

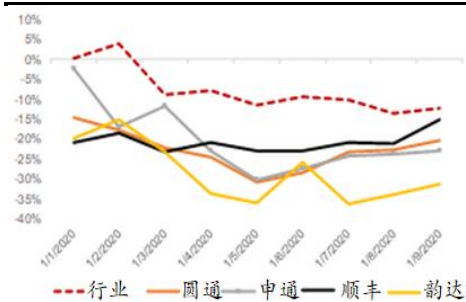
每日投資策略

宏觀及行業展望 · 個股速評

宏觀及行業

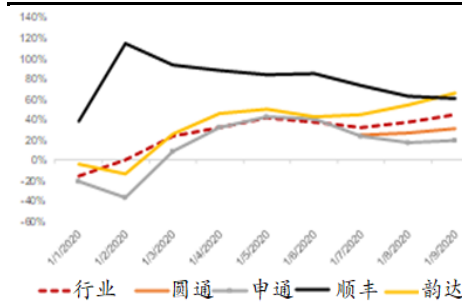
- **五中全會臨近，觀望氣氛漸濃。** 港股連升三天，恒指昨天窄幅上落，全日高低波幅不足200點，收市升27點。大市成交回落至993億港元。近期顯著反彈的內銀股回吐，相反，已大幅回落的物業管理股普遍反彈。汽車股急升，比亞迪(1211 HK)和長汽(2333 HK)分別漲9%和6%。昨夜美股上升，投資者再度憧憬美國政府能通過新一輪經濟刺激措施，三大指數曾升逾1%，收市升約0.4%。估計恒指短期內缺乏方向，阻力於“頭肩底”頸綫24,800，觀望下周召開的中共五中全會。
- **快遞行業9月份業務增速加快，單票收入回升。** 中國快遞行業的主要企業都公布了9月份營運數據，行業整體之單票收入同比跌12%至10.19元人民幣，但環比反彈1.4%，其中順豐(002352 CH)環比反彈8%，至4月份以來最高，而其他主要企業亦錄得環比回升。業務量方面，行業於9月份同比增長45%至80.9億票，較8月份之37%增速加快。我們認為，行業在價格戰後，單票收入有初步回穩跡象，有助穩定利潤率，維持選擇性買入個股，對順豐及中通快遞(2057 HK / ZTO US)評級為“買入”。

中國快遞行業單票收入同比



資料來源：國家郵政局、公司、Wind、招銀國際證券

快遞業務量同比



資料來源：國家郵政局、公司、Wind、招銀國際證券

個股速評

- **李寧三季度銷售符預期，利潤率料續改善。** 運動服裝股李寧(2331 HK)公布三季度之營運數據：1) 李寧銷售點（不包括李寧 YOUNG）零售流水同比增長中單位數百分比，較二季度之中單位數跌幅改善，大致符合我們預測的7%增長；2) 零售渠道銷售持平，較二季度之低單位數跌幅顯著改善；3) 批發渠道銷售錄得低單位數下降，我們相信與去年之高基數有關，二季度為高單位數下降；3) 電子商務虛擬店舖業務錄得40%-50%低段增長，二季度為20%高段增長。展望四季度，我們仍對李寧營運表現有信心：1) 據我們調查，李寧之零售自8月底才大幅改善，其後之增速應高於全季之中單位數，估計四季度增速達12%；2) 由於零售渠道和電商之經營利潤率遠高於批發，因此零售和電商增長較快有利於整體利潤率上升，而且批發若減少折扣，利潤率亦有可能提升。李寧之股價由8月底至今上升25%，21年預測市盈率41倍，可等待回調機會吸納。

招銀國際研究部

郵件：research@cmbi.com.hk

環球主要股市上日表現

	收市價	升 跌 (%)	
		單日	年內
恒生指數	24,570	0.11	-12.84
恒生國企	9,988	0.10	-10.56
恒生科技	7,644	0.97	62.14
上證綜指	3,328	0.47	9.11
深證綜指	2,279	1.33	32.30
深圳創業板	2,741	1.89	52.41
美國道瓊斯	28,309	0.40	-0.80
美國標普500	3,443	0.47	6.57
美國納斯達克	11,516	0.33	28.35
德國DAX	12,737	-0.92	-3.86
法國CAC	4,929	-0.27	-17.54
英國富時100	5,889	0.08	-21.92
日本日經225	23,567	-0.44	-0.38
澳洲ASX 200	6,185	-0.72	-7.47
台灣加權	12,862	-0.36	7.21

資料來源：彭博

港股分類指數上日表現

	收市價	升 跌 (%)	
		單日	年內
恒生金融	31,891	-0.24	-18.47
恒生工商業	16,218	0.59	-0.10
恒生地產	31,077	-0.45	-22.68
恒生公用事業	45,177	0.09	-20.16

資料來源：彭博

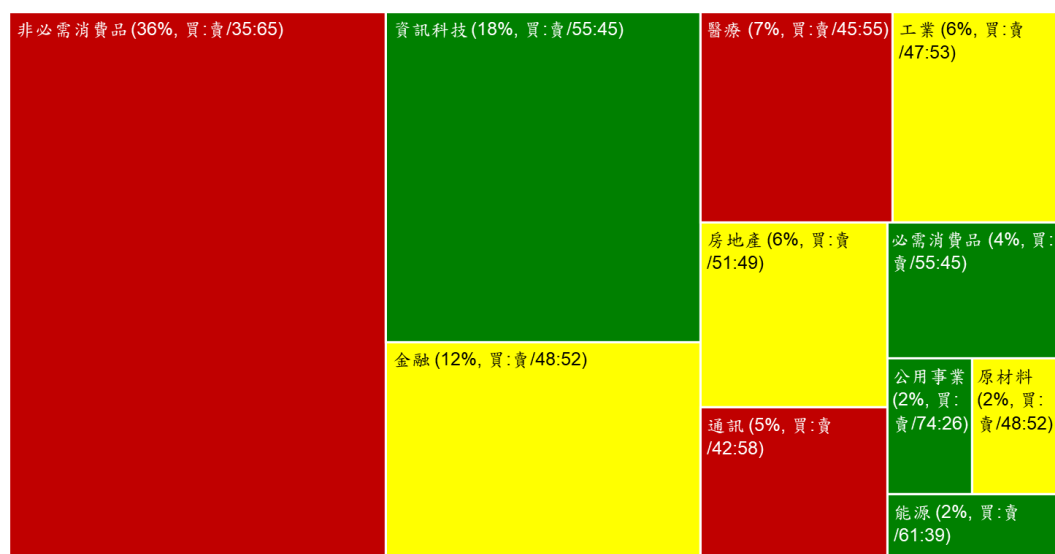
滬港通及深港通上日耗用額度

	億元人民幣
滬港通(南下)	9.2
深港通(南下)	12.5
滬港通(北上)	-11.0
深港通(北上)	20.6

資料來源：彭博

招銀國際證券上日股票交易方塊 - 20/10/2020

板塊 (交易額佔比, 交易額買賣比例)



注:

1. “交易額佔比”指該板塊交易額佔所有股份交易額之比例
2. 綠色代表當日買入股票金額 \geq 總買賣金額的 55%
3. 黃色代表當日買入股票金額佔總買賣金額比例 $>45\%$ 且 $<55\%$
4. 紅色代表當日買入股票金額 \leq 總買賣金額的 45%

招銀國際證券焦點股份 - 長短倉

公司名字	股票代码	行业	评级	股价	目标价	上行/下行	市盈率(倍)		市净率(倍)	ROE(%)	股息率
				(当地货币)	(当地货币)	空间	2020E	2021E	2020E	2020E	2020E
长仓											
比亚迪股份	1211 HK	汽车	买入	139.90	160.00	14%	89.3	75.3	5.4	4.5	0.1%
平安银行	000001 CH	银行	买入	17.54	22.00	25%	12.9	10.9	1.1	9.3	1.2%
中金公司	3908 HK	券商	买入	18.70	22.40	20%	13.0	12.0	1.3	10.8	1.2%
中联重科	1157 HK	机械及设备	买入	7.95	11.20	41%	8.1	7.0	1.2	15.6	5.0%
恒立液壓	601100 CH	机械及设备	买入	75.94	87.00	15%	50.6	41.7	14.1	31.2	0.8%
安踏体育	2020 HK	可选消费	买入	89.20	101.84	14%	40.0	27.4	8.7	24.4	0.7%
波司登	3998 HK	可选消费	买入	3.41	3.26	-4%	21.0	18.4	2.9	13.8	3.1%
蒙牛乳业	2319 HK	必需消费	买入	39.10	42.00	7%	41.1	25.0	4.2	10.6	0.6%
希望教育	1765 HK	教育	买入	2.16	3.17	47%	21.1	15.4	2.7	13.1	1.3%
锦欣生殖	1951 HK	医药	买入	9.82	13.80	41%	60.4	36.8	2.6	4.5	0.4%
中国人寿	2628 HK	保险	买入	18.76	28.14	50%	8.5	7.5	1.0	13.8	4.2%
美团点评	3690 HK	互联网	买入	260.80	290.00	11%	258.2	82.9	14.6	1.1	0.0%
中国奥园	3883 HK	房地产	买入	7.67	15.48	102%	2.7	2.4	0.9	34.7	14.8%
雅生活服务	3319 HK	房地产	买入	33.90	60.70	79%	22.5	18.6	9.0	24.6	2.2%
信义光能	968 HK	新能源	买入	13.16	15.50	18%	31.3	21.9	6.6	21.1	1.5%
龙源电力	916 HK	新能源	买入	5.46	7.38	35%	7.8	6.4	0.7	9.3	2.6%
立讯精密	002475 CH	科技	买入	59.22	74.20	25%	44.5	33.5	11.2	25.3	0.3%
比亚迪电子	285 HK	科技	买入	41.30	50.40	22%	14.0	13.6	3.7	26.5	1.4%

資料來源：彭博、招銀國際證券研究(截至2020年10月20日)

招銀國際證券研究部覆蓋股份

公司名稱	代碼	評級	收市價	目標價	市值(億元)	市盈率			
			(當地貨幣)	(當地貨幣)	(當地貨幣)	FY0	FY1	FY2	
房地產	萬科企業 - H	2202 HK	買入	24.10	33.92	3,558	6.2	5.5	4.9
	萬科企業 - A	000002 CH	買入	27.48	31.36	3,065	7.9	7.0	6.2
	保利地產 - A	600048 CH	買入	16.15	22.16	1,933	6.9	5.8	5.0
	中國海外發展	688 HK	買入	19.52	30.49	2,138	4.6	4.4	4.2
	碧桂園	2007 HK	買入	9.48	13.36	2,089	4.6	4.6	3.9
	華潤置地	1109 HK	買入	35.50	44.79	2,531	7.7	8.6	7.1
	龍湖集團	960 HK	持有	42.05	34.27	2,524	12.1	11.8	9.5
	世茂集團	813 HK	買入	30.05	44.94	1,063	8.1	7.3	6.2
	龍光集團	3380 HK	買入	12.00	17.43	662	5.3	4.5	4.0
	雅居樂集團	3383 HK	買入	10.50	13.89	411	4.9	4.7	3.9
	合景泰富集團	1813 HK	買入	10.24	17.87	325	3.0	4.3	3.7
	中國奧園	3883 HK	買入	7.67	15.48	207	4.4	2.8	2.5
	時代中國控股	1233 HK	買入	10.50	16.20	204	3.5	2.9	2.6
	禹洲集團	1628 HK	買入	3.04	4.82	169	3.8	3.3	2.8
	中駿集團控股	1966 HK	買入	3.50	5.60	148	3.7	3.5	3.0
	弘陽地產	1996 HK	買入	2.83	3.52	94	5.7	5.3	4.0
	新力控股集團 - H	2103 HK	買入	4.30	5.06	154	6.0	5.1	4.1
	綠城服務	2869 HK	持有	9.15	9.11	294	43.2	39.1	30.4
	雅生活服務 - H	3319 HK	買入	33.90	60.70	452	23.4	19.4	16.7
	弘陽服務	1971 HK	買入	5.46	7.91	23	18.2	15.6	10.9
碧桂園服務	6098 HK	買入	49.25	37.06	1,359	71.3	56.6	39.8	
保利物業	6049 HK	買入	55.90	90.60	309	41.4	39.2	29.5	
藍光嘉寶服務	2606 HK	買入	39.60	64.20	71	11.2	8.3	6.1	
科技硬件	永升生活服務	1995 HK	買入	13.52	14.00	226	80.8	55.1	37.9
	舜宇光學科技	2382 HK	買入	131.10	148.00	1,438	32.2	28.3	21.8
	立訊精密 - A	002475 CH	買入	59.22	74.20	4,136	67.3	44.5	33.5
	鴻騰六零八八精密科技	6088 HK	買入	4.31	4.10	297	15.5	22.8	15.7
	通達集團	698 HK	持有	0.43	0.50	28	6.9	15.4	6.1
	東江集團控股	2283 HK	買入	2.38	2.33	20	6.6	8.4	6.9
	瑞聲科技	2018 HK	持有	44.70	47.30	540	21.8	22.5	16.1
	小米集團	1810 HK	買入	22.20	22.00	5,357	40.6	35.6	25.2
	比亞迪電子	285 HK	買入	41.30	37.70	931	52.2	14.6	14.2
	丘鈦科技	1478 HK	買入	9.28	16.60	109	17.5	12.2	10.1
互聯網	歌爾股份 - A	002241 CH	買入	43.48	46.00	1,411	111.5	57.2	37.8
	騰訊控股	700 HK	買入	564.50	624.00	54,105	51.7	42.9	36.2
	百度股份有限公司	BIDU US	買入	130.08	151.20	444	14.7	20.2	14.5
	拼多多公司	PDD US	買入	89.07	96.00	1,067	虧損	虧損	77.8
	陌陌公司	MOMO US	持有	14.25	35.00	30	5.3	6.1	4.5
	歡聚集團	YY US	買入	80.51	74.00	65	10.2	17.8	12.6
	同程藝龍	780 HK	買入	14.74	17.00	320	17.9	25.4	13.6
	兌吧	1753 HK	買入	2.88	3.50	31	8.3	8.3	6.3
	完美世界 - A	002624 CH	買入	30.31	48.90	588	19.1	16.6	14.6
	三七互娛 - A	002555 CH	買入	33.91	30.00	716	34.3	29.7	25.9
	美團點評	3690 HK	買入	260.80	290.00	15,338	330.1	1,241.9	116.4
友誼時光	6820 HK	買入	2.41	4.00	53	12.7	9.6	7.8	
教育	中手游	302 HK	買入	3.48	4.39	81	10.9	10.2	8.5
	睿見教育	6068 HK	買入	2.74	6.38	60	14.3	10.8	8.4
	中國東方教育	667 HK	買入	15.36	19.60	337	33.5	38.2	24.9
	卓越教育集團	3978 HK	買入	2.88	4.44	24	13.2	15.5	10.0
	中國新華教育	2779 HK	買入	2.31	2.97	37	11.3	9.9	8.9
銀行	希望教育	1765 HK	買入	2.16	3.17	156	27.3	22.1	16.0

工商銀行 - H	1398 HK	買入	4.54	6.00	19,526	4.7	5.3	5.1
工商銀行 - A	601398 CH	買入	4.98	7.00	16,821	5.2	5.8	5.6
建設銀行 - H	939 HK	買入	5.60	7.60	14,171	4.8	5.4	5.1
建設銀行 - A	601939 CH	買入	6.35	8.90	12,208	5.4	6.1	5.8
農業銀行 - H	1288 HK	買入	2.70	3.70	12,614	4.1	4.6	4.4
農業銀行 - A	601288 CH	買入	3.18	4.50	10,867	4.8	5.4	5.2
中國銀行 - H	3988 HK	買入	2.54	3.60	9,977	3.7	4.3	4.1
中國銀行 - A	601988 CH	買入	3.21	4.60	8,595	4.7	5.4	5.2
郵儲銀行 - H	1658 HK	買入	3.70	4.80	4,350	4.6	5.5	5.0
郵儲銀行 - A	601658 CH	買入	4.64	6.30	3,747	5.8	6.9	6.3
中信銀行 - H	998 HK	買入	3.33	4.60	2,531	3.1	3.5	3.2
中信銀行 - A	601998 CH	買入	5.15	7.20	2,181	4.8	5.4	5.0
交通銀行 - H	3328 HK	持有	3.88	4.80	3,441	3.5	4.1	3.9
交通銀行 - A	601328 CH	持有	4.57	5.30	2,964	4.1	4.8	4.6
民生銀行 - H	1988 HK	持有	4.21	4.60	2,553	3.1	3.6	3.3
民生銀行 - A	600016 CH	持有	5.35	6.10	2,199	3.9	4.5	4.2
中國光大銀行 - H	6818 HK	買入	2.86	4.00	2,220	3.8	4.2	3.8
中國光大銀行 - A	601818 CH	買入	4.02	5.30	1,913	5.9	6.6	6.0
互聯網金融								
平安銀行 - A	000001 CH	買入	17.54	22.80	3,404	11.4	13.6	11.9
360數科公司	QFIN US	買入	12.44	20.30	18	0.7	0.6	0.5
樂信金融控股有限公司	LX US	買入	7.50	11.80	14	0.6	1.1	0.7
信也科技集團	FINV US	買入	2.21	3.30	7	0.3	0.4	0.3
非銀金融								
趣店公司	QD US	持有	1.46	1.90	4	0.1	虧損	0.4
中信証券 - H	6030 HK	買入	17.76	24.60	4,193	15.8	13.5	11.7
中金公司 - H	3908 HK	買入	18.70	22.40	817	16.9	13.5	12.5
華泰證券 - H	6886 HK	買入	12.96	18.80	2,032	11.2	10.1	8.8
中信建投証券 - H	6066 HK	買入	10.16	15.30	3,671	12.7	9.1	8.4
海通証券 - H	6837 HK	買入	6.72	9.40	1,882	7.3	8.1	6.8
廣發証券 - H	1776 HK	持有	10.44	8.90	1,285	9.5	9.5	8.5
中國銀河 - H	6881 HK	持有	4.49	4.20	1,135	7.7	6.5	5.8
香港交易所	388 HK	持有	367.00	265.00	4,653	49.0	46.2	40.8
保險								
中銀航空租賃	2588 HK	買入	51.70	73.50	359	6.6	5.7	5.1
中國太保 - H	2601 HK	買入	25.45	33.93	3,372	7.5	7.3	6.4
中國人壽 - H	2628 HK	買入	18.76	28.14	13,455	8.2	8.9	7.8
中國人壽 - A	601628 CH	買入	49.89	38.04	11,591	24.3	26.3	23.1
眾安在線 - H	6060 HK	買入	39.85	49.92	586	虧損	49.0	37.6
中國太平	966 HK	買入	11.94	18.12	429	6.5	5.0	NA
新華保險 - H	1336 HK	買入	30.80	41.60	1,953	5.9	6.5	6.1
新華保險 - A	601336 CH	持有	67.51	53.51	1,682	14.5	16.0	14.9
中國平安	2318 HK	買入	84.50	92.67	16,507	10.0	11.3	9.7
中國平安 - A	601318 CH	買入	81.23	86.21	14,221	9.7	9.6	8.4
中國人民保險集團 - H	1339 HK	買入	2.39	4.33	3,093	7.1	3.9	3.7
機械及設備								
中國財險 - H	2328 HK	買入	5.51	9.06	1,226	4.5	5.0	3.7
濰柴動力 - H	2338 HK	買入	16.20	19.20	1,423	12.6	12.0	10.0
濰柴動力 - A	000338 CH	買入	15.94	16.80	1,226	13.9	13.2	11.0
中國重汽	3808 HK	買入	19.60	28.30	541	14.5	8.6	8.1
中國龍工	3339 HK	賣出	2.21	2.22	95	5.2	6.6	6.8
三一國際	631 HK	買入	4.67	5.89	146	14.0	11.7	8.7
三一重工 - A	600031 CH	買入	27.16	34.60	2,302	20.0	15.5	13.3
中聯重科 - H	1157 HK	買入	7.95	11.20	762	12.3	11.1	10.0
中聯重科 - A	000157 CH	買入	8.59	10.20	656	14.8	13.4	12.1
恒立液壓 - A	601100 CH	買入	75.94	87.00	991	76.7	49.0	39.3
浙江鼎力 - A	603338 CH	買入	107.08	117.00	520	74.9	54.1	38.5
中集車輛 - H	1839 HK	買入	7.94	6.60	140	9.4	9.1	9.6
新能源/公用								
興達國際	1899 HK	買入	2.16	3.44	35	10.8	8.4	6.9

	信義光能	968 HK	買入	13.16	11.70	1,120	43.5	31.7	21.9
	龍源電力 - H	916 HK	買入	5.46	7.38	439	10.0	9.1	8.1
	金風科技 - H	2208 HK	買入	9.13	7.70	525	16.0	12.6	8.6
	金風科技 - A	002202 CH	持有	11.35	11.40	453	19.9	15.7	10.7
	華電福新 - H	816 HK	買入	2.49	1.70	209	9.9	7.8	5.9
	偉能集團	1608 HK	買入	2.80	5.47	74	25.3	10.4	6.3
	新天綠色能源 - H	956 HK	買入	2.06	2.84	257	5.1	4.8	4.4
	天倫燃氣	1600 HK	買入	6.27	7.45	63	7.1	6.2	5.3
	隆基股份 - A	601012 CH	持有	73.09	62.96	2,757	49.7	35.1	28.4
可選消費	中國燃氣	384 HK	買入	24.30	37.12	1,268	13.8	11.9	10.0
	普拉達	1913 HK	買入	31.25	32.82	800	35.1	虧損	40.0
	安踏體育	2020 HK	買入	89.20	101.84	2,411	41.7	41.6	28.6
	大家樂集團	341 HK	買入	15.74	19.07	92	124.3	15.7	17.4
	海底撈	6862 HK	買入	54.55	53.56	2,891	110.6	277.7	56.1
	九毛九	9922 HK	買入	18.16	20.88	264	137.1	虧損	45.6
	波司登	3998 HK	買入	3.41	3.26	367	27.2	22.6	19.2
	李寧	2331 HK	買入	40.70	36.52	1,012	60.7	57.4	41.4
	特步國際	1368 HK	持有	2.80	2.73	71	8.3	13.9	10.7
	江南布衣	3306 HK	買入	8.35	9.57	43	8.0	11.2	9.1
	中國利郎	1234 HK	買入	5.48	5.89	66	7.2	9.6	7.4
	JS 環球生活	1691 HK	買入	15.66	14.10	546	48.1	24.3	22.3
	美的集團 - A	000333 CH	買入	76.30	86.57	5,358	21.3	21.8	17.6
	永輝超市 - A	601933 CH	買入	8.14	13.04	775	49.1	29.5	23.1
醫藥	百聯股份 - A	600827 CH	持有	15.38	14.06	258	28.6	241.0	38.3
	石藥集團	1093 HK	買入	9.01	20.00	1,079	13.5	11.4	9.3
	三生製藥	1530 HK	買入	7.93	17.70	202	18.2	13.9	11.5
	復宏漢霖 - H	2696 HK	買入	43.00	61.60	234	N/A	N/A	N/A
	東陽光藥 - H	1558 HK	持有	10.26	41.20	90	6.2	5.3	4.6
	香港醫思醫療集團	2138 HK	買入	4.39	7.26	46	11.9	11.0	9.5
	愛康醫療	1789 HK	買入	20.15	17.90	225	129.1	72.3	54.8
	泰格醫藥 - A	300347 CH	買入	117.65	87.18	1,017	93.4	94.2	67.6
	藥明康德 - A	603259 CH	買入	107.83	131.98	2,616	84.8	55.9	42.4
	藥明生物	2269 HK	買入	201.60	196.85	2,738	220.5	160.0	111.6
	亞盛醫藥	6855 HK	買入	29.00	70.70	65	虧損	虧損	虧損
	康德萊器械 - H	1501 HK	買入	52.95	39.30	88	N/A	158.3	110.5
	錦欣生殖	1951 HK	買入	9.82	14.40	239	N/A	38.3	31.5
	諾誠健華	9969 HK	買入	10.60	16.21	137	N/A	虧損	虧損
	開拓藥業	9939 HK	買入	8.90	27.62	33	N/A	虧損	虧損
	天境生物科技	IMAB US	買入	40.63	41.30	29	N/A	虧損	虧損
	睿智醫藥 - A	300149 CH	買入	21.85	25.49	109	70.5	49.9	34.4
必需消費	啟明醫療 - H	2500 HK	買入	76.35	52.00	323	N/A	1,712.1	100.7
	萬洲國際	288 HK	買入	6.22	8.20	917	8.5	10.6	7.9
	中國旺旺	151 HK	買入	5.43	7.80	665	17.4	14.8	13.9
	蒙牛乳業	2319 HK	買入	39.10	42.00	1,543	35.5	42.7	26.0
	伊利股份 - A	600887 CH	買入	41.50	45.90	2,525	36.1	35.6	28.9
	高鑫零售	6808 HK	買入	8.88	15.60	847	39.2	34.0	29.1
交通運輸	家家悅 - A	603708 CH	持有	32.09	41.44	195	55.0	46.2	38.4
快遞	新創建集團	659 HK	買入	6.53	12.78	255	108.8	6.5	5.4
	中通快遞	ZTO US	買入	29.92	38.30	254	28.9	34.3	26.7
	中通快遞	2057 HK	買入	223.20	297.00	1,894	27.7	32.8	25.6
汽車	順豐控股 - A	002352 CH	買入	90.39	114.00	4,119	68.5	55.8	43.5
	廣汽集團 - H	2238 HK	買入	7.27	8.60	1,088	10.1	8.4	7.8
	吉利汽車	175 HK	買入	16.62	13.10	1,631	15.5	14.3	13.9
	東風集團股份 - H	489 HK	持有	5.37	5.60	463	3.2	3.3	3.1
	長城汽車 - H	2333 HK	持有	13.80	4.70	2,205	25.3	32.6	22.1

	上汽集團 - A	600104 CH	持有	21.11	21.10	2,466	9.6	11.5	9.2
	中升控股	881 HK	買入	51.05	33.83	1,160	23.1	18.9	16.6
	美東汽車	1268 HK	買入	31.50	13.70	392	58.9	44.9	38.2
新能源汽車	永達汽車	3669 HK	買入	11.12	7.40	219	13.9	11.0	9.4
	比亞迪股份 - H	1211 HK	買入	139.90	100.00	4,227	279.8	208.8	134.5

資料來源：招銀國際證券研究；截至2020年10月20日

免責聲明及披露

分析員聲明

負責撰寫本報告的全部或部分內容之分析員，就本報告所提及的證券及其發行人做出以下聲明：（1）發表於本報告的觀點準確地反映有關於他們個人對所提及的證券及其發行人的觀點；（2）他們的薪酬在過往、現在和將來與發表在報告上的觀點并無直接或間接關係。

此外，分析員確認，無論是他們本人還是他們的關聯人士（按香港證券及期貨事務監察委員會操作守則的相關定義）（1）並沒有在發表研究報告30日前處置或買賣該等證券；（2）不會在發表報告3個工作日內處置或買賣本報告中提及的該等證券；（3）沒有在有關香港上市公司內任職高級人員；（4）並沒有持有有關證券的任何權益。

披露

招銀國際證券或其關聯機構曾在過去12個月內與本報告內所提及發行人有投資銀行業務的關係。

招銀國際證券投資評級

買入	: 股價於未來12個月的潛在漲幅超過15%
持有	: 股價於未來12個月的潛在變幅在-10%至+15%之間
賣出	: 股價於未來12個月的潛在跌幅超過10%
未評級	: 招銀國際證券並未給予投資評級

招銀國際證券行業投資評級

優於大市	: 行業股價於未來12個月預期表現跑贏大市指標
同步大市	: 行業股價於未來12個月預期表現與大市指標相若
落後大市	: 行業股價於未來12個月預期表現跑輸大市指標

招銀國際證券有限公司

地址: 香港中環花園道3號冠君大廈45樓

電話: (852) 3900 0888

傳真: (852) 3900 0800

招銀國際證券有限公司(“招銀國際證券”)為招銀國際金融有限公司之全資附屬公司(招銀國際金融有限公司為招商銀行之全資附屬公司)

重要披露

本報告內所提及的任何投資都可能涉及相當大的風險。報告所載數據可能不適合所有投資者。招銀國際證券不提供任何針對個人的投資建議。本報告沒有把任何人的投資目標、財務狀況和特殊需求考慮進去。而過去表現亦不代表未來的表現，實際情況可能和報告中所載的大不相同。本報告中所提及的投資價值或回報存在不確定性及難以保證，并可能會受目標資產表現以及其他市場因素影響。招銀國際證券建議投資者應該獨立評估投資和策略，并鼓勵投資者諮詢專業財務顧問以便作出投資決定。

本報告包含的任何信息由招銀國際證券編寫，僅為本公司及其關聯機構的特定客戶和其他專業人士提供的參考數據。報告中的信息或所表達的意見皆不可作為或被視為證券出售要約或證券買賣的邀請，亦不構成任何投資、法律、會計或稅務方面的最終操作建議，本公司及其雇員不就報告中的內容對最終操作建議作出任何擔保。我們不對因依賴本報告所載資料採取任何行動而引致之任何直接或間接的錯誤、疏忽、違約、不謹慎或各類損失或損害承擔任何的法律責任。任何使用本報告信息所作的投資決定完全由投資者自己承擔風險。

本報告基於我們認為可靠且已經公開的信息，我們力求但不擔保這些信息的準確性、有效性和完整性。本報告中的資料、意見、預測均反映報告初次公開發布時的判斷，可能會隨時調整，且不承諾作出任何相關變更的通知。本公司可發佈其它與本報告所載資料及/或結論不一致的報告。這些報告均反映報告編寫時不同的假設、觀點及分析方法。客戶應該小心注意本報告中所提及的前瞻性預測和實際情況可能有顯著區別，唯我們已合理、謹慎地確保預測所用的假設基礎是公平、合理。招銀國際證券可能採取與報告中建議及/或觀點不一致的立場或投資決定。

本公司或其附屬關聯機構可能持有報告中提到的公司所發行的證券頭寸並不時自行及/或代表其客戶進行交易或持有該等證券的權益，還可能與這些公司具有其他投資銀行相關業務聯繫。因此，投資者應注意本報告可能存在的客觀性及利益衝突的情況，本公司將不會承擔任何責任。本報告版權僅為本公司所有，任何機構或個人於未經本公司書面授權的情況下，不得以任何形式翻版、複製、轉售、轉發及或向特定讀者以外的人士傳閱，否則有可能觸犯相關證券法規。

如需索取更多有關證券的信息，請與我們聯絡。

對於接收此份報告的英國投資者：本報告僅提供給符合(I)不時修訂之英國2000年金融服務及市場法令2005年(金融推廣)令(“金融服務令”)第19(5)條之人士及(II)屬金融服務令第49(2)(a)至(d)條(高淨值公司或非公司社團等)之機構人士，未經招銀國際證券書面授權不得提供給其他任何人。

對於接收此份報告的美國投資者：招銀國際證券不是在美國的註冊經紀交易商。因此，招銀國際證券不受美國就有關研究報告準備和研究分析員獨立性的規則的約束。負責撰寫本報告的全部或部分內容之分析員，未在美國金融業監督局(“FINRA”)註冊或獲得研究分析師的資格。分析員不受旨在確保分析師不受可能影響研究報告可靠性的潛在利益衝突的相關FINRA規則的限制。本報告僅提供給美國1934年證券交易法(經修訂)規則15a-6定義的“主要機構投資者”，不得提供給其他任何個人。接收本報告之行為即表明同意接受協議不得將本報告分發或提供給任何其他人士。接收本報告的美國收件人如想根據本報告中提供的信息進行任何買賣證券交易，都應僅通過美國註冊的經紀交易商來進行交易。

對於在新加坡的收件人：本報告由CMBI(Singapore)Pte.Limited(CMBISG)(公司註冊號201731928D)在新加坡分發。CMBISG是在《財務顧問法案》(新加坡法例第110章)下所界定，並由新加坡金融管理局監管的豁免財務顧問公司。CMBISG可根據《財務顧問條例》第32C條下的安排分發其各自的外國實體，附屬機構或其他外國研究機構編寫的報告。如果報告在新加坡分發給非《證券與期貨法案》(新加坡法例第289章)所定義的認可投資者，專家投資者或機構投資者，則CMBISG僅會在法律要求的範圍內對這些人士就報告內容承擔法律責任。新加坡的收件人應致電(+65 6350 4400)聯繫CMBISG，以瞭解由本報告引起或與之相關的事宜。