

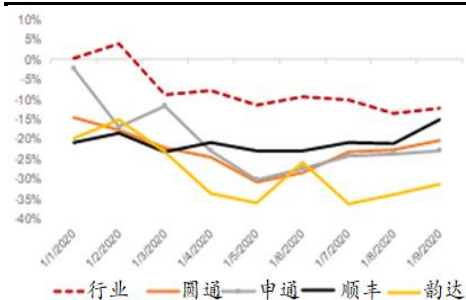
# 每日投资策略

## 宏观及行业展望 · 个股速评

### 宏观及行业

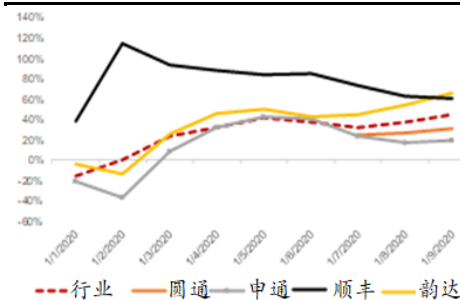
- 五中全会临近，观望气氛渐浓。** 港股连升三天，恒指昨天窄幅上落，全日高低波幅不足200点，收市升27点。大市成交回落至993亿港元。近期显著反弹的内银股回吐，相反，已大幅回落的物业管理股普遍反弹。汽车股急升，**比亚迪(1211 HK)**和**长汽(2333 HK)**分别涨9%和6%。昨夜美股上升，投资者再度憧憬美国政府能通过新一轮经济刺激措，三大指数曾升逾1%，收市升约0.4%。估计恒指短期内缺乏方向，阻力于“头肩底”颈线24,800，观望下周召开的中共五中全会。
- 快递行业9月份业务增速加快，单票收入回升。** 中国快递行业的主要企业都公布了9月份营运数据，行业整体之单票收入同比跌12%至10.19元人民币，但环比反弹1.4%，其中**顺丰(002352 CH)**环比反弹8%，至4月份以来最高，而其他主要企业亦录得环比回升。业务量方面，行业于9月份同比增长45%至80.9亿票，较8月份之37%增速加快。我们认为，行业在价格战后，单票收入有初步回稳迹象，有助稳定利润率，维持选择性买入个股，对顺丰及**中通快递(2057 HK / ZTO US)**评级为“买入”。

#### 中国快递行业单票收入同比



资料来源：国家邮政局、公司、Wind、招银国际证券

#### 快递业务量同比



资料来源：国家邮政局、公司、Wind、招银国际证券

### 个股速评

- 李宁三季度销售符预期，利润率料续改善。** 运动服装股**李宁(2331 HK)**公布三季度之营运数据：1) 李宁销售点（不包括李宁 YOUNG）零售流水同比增长中单位数百分比，较二季度之中单位数跌幅改善，大致符合我们预测的7%增长；2) 零售渠道销售持平，较二季度之低双位数跌幅显著改善；3) 批发渠道销售录得低单位数下降，我们相信与去年之高基数有关，二季度为高双位数下降；3) 电子商务虚拟店铺业务录得40%-50%低段增长，二季度为20%高段增长。展望四季度，我们仍对李宁营运表现有信心：1) 据我们调查，李宁之零售自8月底才大幅改善，其后之增速应高于全季之中单位数，估计四季度增速达12%；2) 由于零售渠道和电商之经营利润率远高于批发，因此零售和电商增长较快有利于整体利润率上升，而且批发若减少折扣，利润率亦有可能提升。李宁之股价由8月底至今上升25%，21年预测市盈率41倍，可等待回调机会吸纳。

### 招银国际研究部

邮件：research@cmbi.com.hk

#### 环球主要股市上日表现

	收市价	升 跌 (%)	
		单日	年内
恒生指数	24,570	0.11	-12.84
恒生国企	9,988	0.10	-10.56
恒生科技	7,644	0.97	62.14
上证综指	3,328	0.47	9.11
深证综指	2,279	1.33	32.30
深圳创业板	2,741	1.89	52.41
美国道琼斯	28,309	0.40	-0.80
美国标普500	3,443	0.47	6.57
美国纳斯达克	11,516	0.33	28.35
德国DAX	12,737	-0.92	-3.86
法国CAC	4,929	-0.27	-17.54
英国富时100	5,889	0.08	-21.92
日本日经225	23,567	-0.44	-0.38
澳洲ASX 200	6,185	-0.72	-7.47
台湾加权	12,862	-0.36	7.21

资料来源：彭博

#### 港股分类指数上日表现

	收市价	升 跌 (%)	
		单日	年内
恒生金融	31,891	-0.24	-18.47
恒生工商业	16,218	0.59	-0.10
恒生地产	31,077	-0.45	-22.68
恒生公用事业	45,177	0.09	-20.16

资料来源：彭博

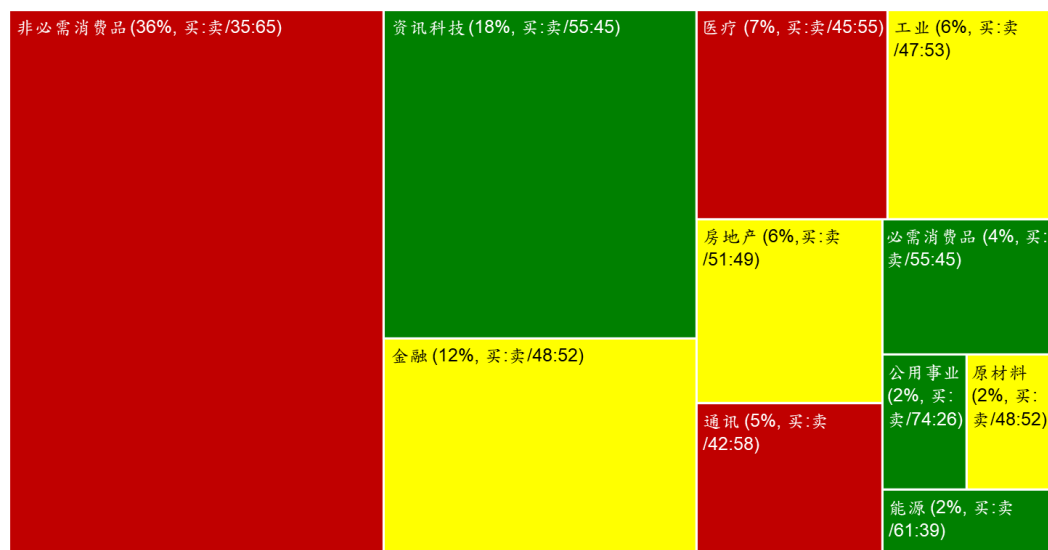
#### 沪港通及深港通上日耗用额度

	亿元人民币
沪港通(南下)	9.2
深港通(南下)	12.5
沪港通(北上)	-11.0
深港通(北上)	20.6

资料来源：彭博

## 招銀国际证券上日股票交易方块 - 20/10/2020

板块 (交易额占比, 交易额买卖比例)



注:

1. “交易额占比”指该板块交易额占所有股份交易额之比例
2. 绿色代表当日买入股票金额 $\geq$ 总买卖金额的 55%
3. 黄色代表当日买入股票金额占总买卖金额比例 $>45\%$ 且 $<55\%$
4. 红色代表当日买入股票金额 $\leq$ 总买卖金额的 45%

## 招銀國際證券焦點股份 - 長短倉

公司名字	股票代碼	行業	評級	股價	目標價	上行/下行	市盈率(倍)		市淨率(倍)	ROE(%)	股息率
				(當地貨幣)	(當地貨幣)	空間	2020E	2021E	2020E	2020E	2020E
<b>長倉</b>											
比亞迪股份	1211 HK	汽車	買入	139.90	160.00	14%	89.3	75.3	5.4	4.5	0.1%
平安銀行	000001 CH	銀行	買入	17.54	22.00	25%	12.9	10.9	1.1	9.3	1.2%
中金公司	3908 HK	券商	買入	18.70	22.40	20%	13.0	12.0	1.3	10.8	1.2%
中联重科	1157 HK	機械及設備	買入	7.95	11.20	41%	8.1	7.0	1.2	15.6	5.0%
恒立液壓	601100 CH	機械及設備	買入	75.94	87.00	15%	50.6	41.7	14.1	31.2	0.8%
安踏體育	2020 HK	可選消費	買入	89.20	101.84	14%	40.0	27.4	8.7	24.4	0.7%
波司登	3998 HK	可選消費	買入	3.41	3.26	-4%	21.0	18.4	2.9	13.8	3.1%
蒙牛乳業	2319 HK	必需消費	買入	39.10	42.00	7%	41.1	25.0	4.2	10.6	0.6%
希望教育	1765 HK	教育	買入	2.16	3.17	47%	21.1	15.4	2.7	13.1	1.3%
錦欣生殖	1951 HK	醫藥	買入	9.82	13.80	41%	60.4	36.8	2.6	4.5	0.4%
中國人壽	2628 HK	保險	買入	18.76	28.14	50%	8.5	7.5	1.0	13.8	4.2%
美團點評	3690 HK	互聯網	買入	260.80	290.00	11%	258.2	82.9	14.6	1.1	0.0%
中國奧園	3883 HK	房地產	買入	7.67	15.48	102%	2.7	2.4	0.9	34.7	14.8%
雅生活服务	3319 HK	房地產	買入	33.90	60.70	79%	22.5	18.6	9.0	24.6	2.2%
信義光能	968 HK	新能源	買入	13.16	15.50	18%	31.3	21.9	6.6	21.1	1.5%
龍源電力	916 HK	新能源	買入	5.46	7.38	35%	7.8	6.4	0.7	9.3	2.6%
立訊精密	002475 CH	科技	買入	59.22	74.20	25%	44.5	33.5	11.2	25.3	0.3%
比亞迪電子	285 HK	科技	買入	41.30	50.40	22%	14.0	13.6	3.7	26.5	1.4%

資料來源：彭博、招銀國際證券研究(截至2020年10月20日)

## 招銀國際證券研究部覆盖股份

公司名称	代码	评级	收市价	目标价	市值(亿元)	市盈率			
			(当地货币)	(当地货币)	(当地货币)	FY0	FY1	FY2	
房地产	万科企业 - H	2202 HK	买入	24.10	33.92	3,558	6.2	5.5	4.9
	万科企业 - A	000002 CH	买入	27.48	31.36	3,065	7.9	7.0	6.2
	保利地产 - A	600048 CH	买入	16.15	22.16	1,933	6.9	5.8	5.0
	中国海外发展	688 HK	买入	19.52	30.49	2,138	4.6	4.4	4.2
	碧桂园	2007 HK	买入	9.48	13.36	2,089	4.6	4.6	3.9
	华润置地	1109 HK	买入	35.50	44.79	2,531	7.7	8.6	7.1
	龙湖集团	960 HK	持有	42.05	34.27	2,524	12.1	11.8	9.5
	世茂集团	813 HK	买入	30.05	44.94	1,063	8.1	7.3	6.2
	龙光集团	3380 HK	买入	12.00	17.43	662	5.3	4.5	4.0
	雅居乐集团	3383 HK	买入	10.50	13.89	411	4.9	4.7	3.9
	合景泰富集团	1813 HK	买入	10.24	17.87	325	3.0	4.3	3.7
	中国奥园	3883 HK	买入	7.67	15.48	207	4.4	2.8	2.5
	时代中国控股	1233 HK	买入	10.50	16.20	204	3.5	2.9	2.6
	禹洲集团	1628 HK	买入	3.04	4.82	169	3.8	3.3	2.8
	中骏集团控股	1966 HK	买入	3.50	5.60	148	3.7	3.5	3.0
	弘阳地产	1996 HK	买入	2.83	3.52	94	5.7	5.3	4.0
	新力控股集团 - H	2103 HK	买入	4.30	5.06	154	6.0	5.1	4.1
	绿城服务	2869 HK	持有	9.15	9.11	294	43.2	39.1	30.4
	雅生活服务 - H	3319 HK	买入	33.90	60.70	452	23.4	19.4	16.7
	弘阳服务	1971 HK	买入	5.46	7.91	23	18.2	15.6	10.9
碧桂园服务	6098 HK	买入	49.25	37.06	1,359	71.3	56.6	39.8	
保利物业	6049 HK	买入	55.90	90.60	309	41.4	39.2	29.5	
蓝光嘉宝服务	2606 HK	买入	39.60	64.20	71	11.2	8.3	6.1	
科技硬件	永升生活服务	1995 HK	买入	13.52	14.00	226	80.8	55.1	37.9
	舜宇光学科技	2382 HK	买入	131.10	148.00	1,438	32.2	28.3	21.8
	立讯精密 - A	002475 CH	买入	59.22	74.20	4,136	67.3	44.5	33.5
	鸿腾二零八八精密科技	6088 HK	买入	4.31	4.10	297	15.5	22.8	15.7
	通达集团	698 HK	持有	0.43	0.50	28	6.9	15.4	6.1
	东江集团控股	2283 HK	买入	2.38	2.33	20	6.6	8.4	6.9
	瑞声科技	2018 HK	持有	44.70	47.30	540	21.8	22.5	16.1
	小米集团	1810 HK	买入	22.20	22.00	5,357	40.6	35.6	25.2
	比亚迪电子	285 HK	买入	41.30	37.70	931	52.2	14.6	14.2
	丘钛科技	1478 HK	买入	9.28	16.60	109	17.5	12.2	10.1
互联网	歌尔股份 - A	002241 CH	买入	43.48	46.00	1,411	111.5	57.2	37.8
	腾讯控股	700 HK	买入	564.50	624.00	54,105	51.7	42.9	36.2
	百度股份有限公司	BIDU US	买入	130.08	151.20	444	14.7	20.2	14.5
	拼多多公司	PDD US	买入	89.07	96.00	1,067	亏损	亏损	77.8
	陌陌公司	MOMO US	持有	14.25	35.00	30	5.3	6.1	4.5
	欢聚集团	YY US	买入	80.51	74.00	65	10.2	17.8	12.6
	同程艺龙	780 HK	买入	14.74	17.00	320	17.9	25.4	13.6
	兑吧	1753 HK	买入	2.88	3.50	31	8.3	8.3	6.3
	完美世界 - A	002624 CH	买入	30.31	48.90	588	19.1	16.6	14.6
	三七互娱 - A	002555 CH	买入	33.91	30.00	716	34.3	29.7	25.9
	美团点评	3690 HK	买入	260.80	290.00	15,338	330.1	1,241.9	116.4
友谊时光	6820 HK	买入	2.41	4.00	53	12.7	9.6	7.8	
教育	中手游	302 HK	买入	3.48	4.39	81	10.9	10.2	8.5
	睿见教育	6068 HK	买入	2.74	6.38	60	14.3	10.8	8.4
	中国东方教育	667 HK	买入	15.36	19.60	337	33.5	38.2	24.9
	卓越教育集团	3978 HK	买入	2.88	4.44	24	13.2	15.5	10.0
	中国新华教育	2779 HK	买入	2.31	2.97	37	11.3	9.9	8.9
银行	希望教育	1765 HK	买入	2.16	3.17	156	27.3	22.1	16.0

	工商银行 - H	1398 HK	买入	4.54	6.00	19,526	4.7	5.3	5.1
	工商银行 - A	601398 CH	买入	4.98	7.00	16,821	5.2	5.8	5.6
	建设银行 - H	939 HK	买入	5.60	7.60	14,171	4.8	5.4	5.1
	建设银行 - A	601939 CH	买入	6.35	8.90	12,208	5.4	6.1	5.8
	农业银行 - H	1288 HK	买入	2.70	3.70	12,614	4.1	4.6	4.4
	农业银行 - A	601288 CH	买入	3.18	4.50	10,867	4.8	5.4	5.2
	中国银行 - H	3988 HK	买入	2.54	3.60	9,977	3.7	4.3	4.1
	中国银行 - A	601988 CH	买入	3.21	4.60	8,595	4.7	5.4	5.2
	邮储银行 - H	1658 HK	买入	3.70	4.80	4,350	4.6	5.5	5.0
	邮储银行 - A	601658 CH	买入	4.64	6.30	3,747	5.8	6.9	6.3
	中信银行 - H	998 HK	买入	3.33	4.60	2,531	3.1	3.5	3.2
	中信银行 - A	601998 CH	买入	5.15	7.20	2,181	4.8	5.4	5.0
	交通银行 - H	3328 HK	持有	3.88	4.80	3,441	3.5	4.1	3.9
	交通银行 - A	601328 CH	持有	4.57	5.30	2,964	4.1	4.8	4.6
	民生银行 - H	1988 HK	持有	4.21	4.60	2,553	3.1	3.6	3.3
	民生银行 - A	600016 CH	持有	5.35	6.10	2,199	3.9	4.5	4.2
	中国光大银行 - H	6818 HK	买入	2.86	4.00	2,220	3.8	4.2	3.8
	中国光大银行 - A	601818 CH	买入	4.02	5.30	1,913	5.9	6.6	6.0
<b>互联网金融</b>	平安银行 - A	000001 CH	买入	17.54	22.80	3,404	11.4	13.6	11.9
	360 数科公司	QFIN US	买入	12.44	20.30	18	0.7	0.6	0.5
	乐信金融控股有限公司	LX US	买入	7.50	11.80	14	0.6	1.1	0.7
	信也科技集团	FINV US	买入	2.21	3.30	7	0.3	0.4	0.3
<b>非银金融</b>	趣店公司	QD US	持有	1.46	1.90	4	0.1	亏损	0.4
	中信证券 - H	6030 HK	买入	17.76	24.60	4,193	15.8	13.5	11.7
	中金公司 - H	3908 HK	买入	18.70	22.40	817	16.9	13.5	12.5
	华泰证券 - H	6886 HK	买入	12.96	18.80	2,032	11.2	10.1	8.8
	中信建投证券 - H	6066 HK	买入	10.16	15.30	3,671	12.7	9.1	8.4
	海通证券 - H	6837 HK	买入	6.72	9.40	1,882	7.3	8.1	6.8
	广发证券 - H	1776 HK	持有	10.44	8.90	1,285	9.5	9.5	8.5
	中国银河 - H	6881 HK	持有	4.49	4.20	1,135	7.7	6.5	5.8
	香港交易所	388 HK	持有	367.00	265.00	4,653	49.0	46.2	40.8
<b>保险</b>	中银航空租赁	2588 HK	买入	51.70	73.50	359	6.6	5.7	5.1
	中国太保 - H	2601 HK	买入	25.45	33.93	3,372	7.5	7.3	6.4
	中国人寿 - H	2628 HK	买入	18.76	28.14	13,455	8.2	8.9	7.8
	中国人寿 - A	601628 CH	买入	49.89	38.04	11,591	24.3	26.3	23.1
	众安在线 - H	6060 HK	买入	39.85	49.92	586	亏损	49.0	37.6
	中国太平	966 HK	买入	11.94	18.12	429	6.5	5.0	NA
	新华保险 - H	1336 HK	买入	30.80	41.60	1,953	5.9	6.5	6.1
	新华保险 - A	601336 CH	持有	67.51	53.51	1,682	14.5	16.0	14.9
	中国平安	2318 HK	买入	84.50	92.67	16,507	10.0	11.3	9.7
	中国平安 - A	601318 CH	买入	81.23	86.21	14,221	9.7	9.6	8.4
	中国人民保险集团 - H	1339 HK	买入	2.39	4.33	3,093	7.1	3.9	3.7
<b>机械及设备</b>	中国财险 - H	2328 HK	买入	5.51	9.06	1,226	4.5	5.0	3.7
	潍柴动力 - H	2338 HK	买入	16.20	19.20	1,423	12.6	12.0	10.0
	潍柴动力 - A	000338 CH	买入	15.94	16.80	1,226	13.9	13.2	11.0
	中国重汽	3808 HK	买入	19.60	28.30	541	14.5	8.6	8.1
	中国龙工	3339 HK	卖出	2.21	2.22	95	5.2	6.6	6.8
	三一国际	631 HK	买入	4.67	5.89	146	14.0	11.7	8.7
	三一重工 - A	600031 CH	买入	27.16	34.60	2,302	20.0	15.5	13.3
	中联重科 - H	1157 HK	买入	7.95	11.20	762	12.3	11.1	10.0
	中联重科 - A	000157 CH	买入	8.59	10.20	656	14.8	13.4	12.1
	恒立液压 - A	601100 CH	买入	75.94	87.00	991	76.7	49.0	39.3
	浙江鼎力 - A	603338 CH	买入	107.08	117.00	520	74.9	54.1	38.5
	中集车辆 - H	1839 HK	买入	7.94	6.60	140	9.4	9.1	9.6
<b>新能源/公用</b>	兴达国际	1899 HK	买入	2.16	3.44	35	10.8	8.4	6.9

	信义光能	968 HK	买入	13.16	11.70	1,120	43.5	31.7	21.9
	龙源电力 - H	916 HK	买入	5.46	7.38	439	10.0	9.1	8.1
	金风科技 - H	2208 HK	买入	9.13	7.70	525	16.0	12.6	8.6
	金风科技 - A	002202 CH	持有	11.35	11.40	453	19.9	15.7	10.7
	华电福新 - H	816 HK	买入	2.49	1.70	209	9.9	7.8	5.9
	伟能集团	1608 HK	买入	2.80	5.47	74	25.3	10.4	6.3
	新天绿色能源 - H	956 HK	买入	2.06	2.84	257	5.1	4.8	4.4
	天伦燃气	1600 HK	买入	6.27	7.45	63	7.1	6.2	5.3
	隆基股份 - A	601012 CH	持有	73.09	62.96	2,757	49.7	35.1	28.4
<b>可选消费</b>	中国燃气	384 HK	买入	24.30	37.12	1,268	13.8	11.9	10.0
	普拉达	1913 HK	买入	31.25	32.82	800	35.1	亏损	40.0
	安踏体育	2020 HK	买入	89.20	101.84	2,411	41.7	41.6	28.6
	大家乐集团	341 HK	买入	15.74	19.07	92	124.3	15.7	17.4
	海底捞	6862 HK	买入	54.55	53.56	2,891	110.6	277.7	56.1
	九毛九	9922 HK	买入	18.16	20.88	264	137.1	亏损	45.6
	波司登	3998 HK	买入	3.41	3.26	367	27.2	22.6	19.2
	李宁	2331 HK	买入	40.70	36.52	1,012	60.7	57.4	41.4
	特步国际	1368 HK	持有	2.80	2.73	71	8.3	13.9	10.7
	江南布衣	3306 HK	买入	8.35	9.57	43	8.0	11.2	9.1
	中国利郎	1234 HK	买入	5.48	5.89	66	7.2	9.6	7.4
	JS 环球生活	1691 HK	买入	15.66	14.10	546	48.1	24.3	22.3
	美的集团 - A	000333 CH	买入	76.30	86.57	5,358	21.3	21.8	17.6
	永辉超市 - A	601933 CH	买入	8.14	13.04	775	49.1	29.5	23.1
<b>医药</b>	百联股份 - A	600827 CH	持有	15.38	14.06	258	28.6	241.0	38.3
	石药集团	1093 HK	买入	9.01	20.00	1,079	13.5	11.4	9.3
	三生制药	1530 HK	买入	7.93	17.70	202	18.2	13.9	11.5
	复宏汉霖 - H	2696 HK	买入	43.00	61.60	234	N/A	N/A	N/A
	东阳光药 - H	1558 HK	持有	10.26	41.20	90	6.2	5.3	4.6
	香港医思医疗集团	2138 HK	买入	4.39	7.26	46	11.9	11.0	9.5
	爱康医疗	1789 HK	买入	20.15	17.90	225	129.1	72.3	54.8
	泰格医药 - A	300347 CH	买入	117.65	87.18	1,017	93.4	94.2	67.6
	药明康德 - A	603259 CH	买入	107.83	131.98	2,616	84.8	55.9	42.4
	药明生物	2269 HK	买入	201.60	196.85	2,738	220.5	160.0	111.6
	亚盛医药	6855 HK	买入	29.00	70.70	65	亏损	亏损	亏损
	康德莱器械 - H	1501 HK	买入	52.95	39.30	88	N/A	158.3	110.5
	锦欣生殖	1951 HK	买入	9.82	14.40	239	N/A	38.3	31.5
	诺诚健华	9969 HK	买入	10.60	16.21	137	N/A	亏损	亏损
	开拓药业	9939 HK	买入	8.90	27.62	33	N/A	亏损	亏损
	天境生物科技	IMAB US	买入	40.63	41.30	29	N/A	亏损	亏损
	睿智医药 - A	300149 CH	买入	21.85	25.49	109	70.5	49.9	34.4
<b>必需消费</b>	启明医疗 - H	2500 HK	买入	76.35	52.00	323	N/A	1,712.1	100.7
	万洲国际	288 HK	买入	6.22	8.20	917	8.5	10.6	7.9
	中国旺旺	151 HK	买入	5.43	7.80	665	17.4	14.8	13.9
	蒙牛乳业	2319 HK	买入	39.10	42.00	1,543	35.5	42.7	26.0
	伊利股份 - A	600887 CH	买入	41.50	45.90	2,525	36.1	35.6	28.9
	高鑫零售	6808 HK	买入	8.88	15.60	847	39.2	34.0	29.1
<b>交通运输</b>	家家悦 - A	603708 CH	持有	32.09	41.44	195	55.0	46.2	38.4
<b>快递</b>	新创建集团	659 HK	买入	6.53	12.78	255	108.8	6.5	5.4
	中通快递	ZTO US	买入	29.92	38.30	254	28.9	34.3	26.7
	中通快递	2057 HK	买入	223.20	297.00	1,894	27.7	32.8	25.6
<b>汽车</b>	顺丰控股 - A	002352 CH	买入	90.39	114.00	4,119	68.5	55.8	43.5
	广汽集团 - H	2238 HK	买入	7.27	8.60	1,088	10.1	8.4	7.8
	吉利汽车	175 HK	买入	16.62	13.10	1,631	15.5	14.3	13.9
	东风集团股份 - H	489 HK	持有	5.37	5.60	463	3.2	3.3	3.1
	长城汽车 - H	2333 HK	持有	13.80	4.70	2,205	25.3	32.6	22.1

	上汽集团 - A	600104 CH	持有	21.11	21.10	2,466	9.6	11.5	9.2
	中升控股	881 HK	买入	51.05	33.83	1,160	23.1	18.9	16.6
	美东汽车	1268 HK	买入	31.50	13.70	392	58.9	44.9	38.2
<b>新能源汽车</b>	永达汽车	3669 HK	买入	11.12	7.40	219	13.9	11.0	9.4
	比亚迪股份 - H	1211 HK	买入	139.90	100.00	4,227	279.8	208.8	134.5

资料来源：招银国际证券研究；截至2020年10月20日



## 免责声明及披露

### 分析员声明

负责撰写本报告的全部或部分之分析员，就本报告所提及的证券及其发行人做出以下声明：（1）发表于本报告的观点准确地反映有关他们个人对所提及的证券及其发行人的观点；（2）他们的薪酬在过往、现在和将来与发表在报告上的观点并无直接或间接关系。

此外，分析员确认，无论是他们本人还是他们的关联人士（按香港证券及期货事务监察委员会操作守则的相关定义）（1）并没有在发表研究报告30日前处置或买卖该等证券；（2）不会在发表报告3个工作日内处置或买卖本报告中提及的该等证券；（3）没有在有关香港上市公司内任职高级人员；（4）并没有持有有关证券的任何权益。

### 披露

招银国际证券或其关联机构曾在过去12个月内与本报告内所提及发行人有投资银行业务的关系。

### 招银国际证券投资评级

买入	: 股价于未来12个月的潜在涨幅超过15%
持有	: 股价于未来12个月的潜在变幅在-10%至+15%之间
卖出	: 股价于未来12个月的潜在跌幅超过10%
未评级	: 招银国际证券并未给予投资评级

### 招银国际证券行业投资评级

优于大市	: 行业股价于未来12个月预期表现跑赢大市指标
同步大市	: 行业股价于未来12个月预期表现与大市指标相若
落后大市	: 行业股价于未来12个月预期表现跑输大市指标

### 招银国际证券有限公司

地址: 香港中环花园道3号冠君大厦45楼

电话: (852) 3900 0888

传真: (852) 3900 0800

招银国际证券有限公司(“招银国际证券”)为招银国际金融有限公司之全资附属公司(招银国际金融有限公司为招商银行之全资附属公司)

### 重要披露

本报告期内所提及的任何投资都可能涉及相当大的风险。报告所载数据可能不适合所有投资者。招银国际证券不提供任何针对个人的投资建议。本报告没有把任何人的投资目标、财务状况和特殊需求考虑进去。而过去的表现亦不代表未来的表现，实际情况可能和报告中所载的大不相同。本报告中所提及的投资价值或回报存在不确定性及难以保证，并可能会受目标资产表现以及其他市场因素影响。招银国际证券建议投资者应该独立评估投资和策略，并鼓励投资者咨询专业财务顾问以便作出投资决定。

本报告包含的任何信息由招银国际证券编写，仅为本公司及其关联机构的特定客户和其他专业人士提供的参考数据。报告中的信息或所表达的意见皆不可作为或被视为证券出售要约或证券买卖的邀请，亦不构成任何投资、法律、会计或税务方面的最终操作建议，本公司及其雇员不就报告中的内容对最终操作建议作出任何担保。我们不对因依赖本报告所载资料采取任何行动而引致之任何直接或间接的错误、疏忽、违约、不谨慎或各类损失或损害承担任何的法律义务。任何使用本报告信息所作的投资决定完全由投资者自己承担风险。

本报告基于我们认为可靠且已经公开的信息，我们力求但不担保这些信息的准确性、有效性和完整性。本报告中的资料、意见、预测均反映报告初次公开发布时的判断，可能会随时调整，且不承诺作出任何相关变更的通知。本公司可发布其它与本报告所载资料及/或结论不一致的报告。这些报告均反映报告编写时不同的假设、观点及分析方法。客户应该小心注意本报告中所提及的前瞻性预测和实际情况可能有显著区别，唯我们已合理、谨慎地确保预测所用的假设基础是公平、合理。招银国际证券可能采取与报告中建议及/或观点不一致的立场或投资决定。

本公司或其附属关联机构可能持有报告中提到的公司所发行的证券头寸并不时自行及/或代表其客户进行交易或持有该等证券的权益，还可能与这些公司具有其他投资银行相关业务联系。因此，投资者应注意本报告可能存在的客观性及利益冲突的情况，本公司将不会承担任何责任。本报告版权仅为本公司所有，任何机构或个人于未经本公司书面授权的情况下，不得以任何形式翻版、复制、转售、转发及或向特定读者以外的人士传阅，否则有可能触犯相关证券法规。

如需索取更多有关证券的信息，请与我们联系。

对于接收此份报告的英国投资者：本报告仅提供给符合(I)不时修订之英国2000年金融服务及市场法令2005年(金融推广)令(“金融服务令”)第19(5)条之人士及(II)属金融服务令第49(2)(a)至(d)条(高净值公司或非公司社团等)之机构人士，未经招银国际证券书面授权不得提供给其他任何人。

对于接收此份报告的美国投资者：招银国际证券不是在美国的注册经纪交易商。因此，招银国际证券不受美国就有研究报告准备和研究分析员独立性的规则的约束。负责撰写本报告的全部或部分之分析员，未在美国金融业监管局(“FINRA”)注册或获得研究分析师的资格。分析员不受旨在确保分析师不受可能影响研究报告可靠性的潜在利益冲突的相关FINRA规则的限制。本报告仅提供给美国1934年证券交易法(经修订)规则15a-6定义的“主要机构投资者”，不得提供给其他任何个人。接收本报告之行为即表明同意接受协议不得将本报告分发或提供给任何其他人。接收本报告的美国收件人如想根据本报告中提供的信息进行任何买卖证券交易，都应仅通过美国注册的经纪交易商来进行交易。

对于在新加坡的收件人：本报告由CMBI(Singapore)Pte.Limited(CMBISG)(公司注册号201731928D)在新加坡分发。CMBISG是在《财务顾问法案》(新加坡法例第110章)下所界定，并由新加坡金融管理局监管的豁免财务顾问公司。CMBISG可根据《财务顾问条例》第32C条下的安排分发其各自的外国实体，附属机构或其他外国研究机构撰写的报告。如果报告在新加坡分发给非《证券与期货法案》(新加坡法例第289章)所定义的认可投资者，专家投资者或机构投资者，则CMBISG仅会在法律要求的范围内对这些人士就报告内容承担法律责任。新加坡的收件人应致电(+65 6350 4400)联系CMBISG，以了解由本报告引起或与之相关的事宜。