

每日投資策略

大市展望 · 每日一股 · 行業速評

港股大市展望

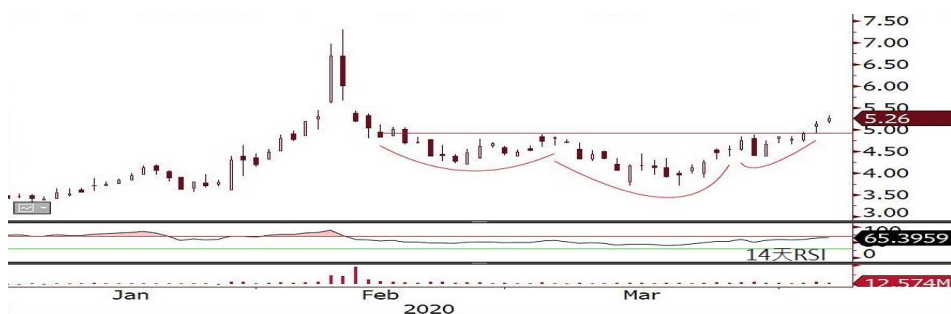
■ **美股急漲，恒指挑戰二萬四。** 港股昨日高開高走，恒指隨美股期貨上漲，高見23,832，創逾三週新高，收市升513點或2.21%。在A股假期及港股通暫停下，大市成交僅868億港元。本港公用及地產股獲追捧，恒生公用股指數升4.5%。上週宣布暫停派息的滙豐(5 HK)及渣打(2888 HK)反彈約3-4%。電訊及設備股造好，聯通(762 HK)、京信通信(2342 HK)分別升6%及11%。昨夜美股急升，憧憬新冠肺炎疫情於歐美開始受控，道指升1,627點或7.73%。金價升至1,730美元之上，創逾七年新高。恒指今日料隨美股高開約300點，挑戰24,000關口。按黃金比例推算，恒指由年初高位29,175跌至最低21,139，若反彈跌幅之0.382倍，料可升至24,200。

每日一股：香港電視(1137 HK)

■ **基本因素：**疫情令香港市民消費模式改變，減少外出消費、網上購物大增，尤其是對日用品及糧食。香港電視經營的網購平台HKTVMall，2-3月的生意大增，平均每日訂單數量同比增加151%。單計3月份，訂單總商品交易額5.31億港元，同比/環比增加132%/10.2%；曾於HKTVMall購物的獨立客戶數量38.5萬人，同比/環比增72%/3.2%。公司今年初公布2020年商品交易額目標為34億元，由於首季交易額已達12.42億元，故決定上調目標，有待公布具體金額。管理層指，若日均訂單量在2.5萬張以上，公司或可在EBITDA層面扭虧，而2-3月已達3.2萬張日均訂單。中長綫而言，當疫情平息，網購需求或回落，但相信HKTVMall在疫情期間新增的客戶，其中部份將成為長期活躍用戶，有利公司長遠收入。

■ **技術分析：**股價由2月中開始營造“頭肩底”利好形態，上週五升穿頸綫，昨日繼續向上，確認突破，量度目標6.0元。

■ **買入：現價 目標：6.0元 止損：4.5元**



資料來源：彭博及招銀國際證券

經濟及行業速評

■ **愛康醫療收購有助拓寬產品組合。** 愛康醫療(1789 HK)研發及生產骨關節植入物的，昨夜公布收購北京理貝爾生物工程研究所有限公司的100%股權。目標公司主要於中國從事產銷及研究骨科植入物及手術器械。我們相信收購有助拓寬愛康的產品組合及產生協同效應。收購作價4,020萬美元，相當於2019年市盈率29倍，遠低於A股及H股骨科公司之平均45倍。若只計業務內生增長，我們估計愛康於2019-2022年之盈利年均複合增長達30%以上，而上述收購料將令愛康2020及2021年盈利提升單位數百分比。維持“買入”評級。

蘇沛豐，CFA

電話：(852) 3900 0857

郵件：danielso@cmbi.com.hk

環球主要股市上日表現

	收市價	升 跌 (%)	
		單日	年內
恒生指數	23,749	2.21	-15.75
恒生國企	9,652	1.70	-13.57
上證綜指	2,764	0.00	-9.38
深證綜指	1,690	0.00	-1.94
深圳創業板指數	1,907	0.00	6.04
美國道瓊斯	22,680	7.73	-20.53
美國標普500	2,664	7.03	-17.55
美國納斯達克	7,913	7.33	-11.81
德國DAX	10,075	5.77	-23.96
法國CAC	4,346	4.61	-27.30
英國富時100	5,582	3.08	-25.99
日本日經225	18,576	4.24	-21.48
澳洲ASX 200	5,287	4.33	-20.90
台灣加權	9,819	1.61	-18.16

資料來源：彭博

港股分類指數上日表現

	收市價	升 跌 (%)	
		單日	年內
恒生金融	32,226	1.58	-17.61
恒生工商業	14,118	2.63	-13.04
恒生地產	32,634	2.67	-18.80
恒生公用事業	51,061	4.49	-9.76

資料來源：彭博

滬港通及深港通上日耗用額度

	億元人民幣
滬港通(南下)	-
深港通(南下)	420.0
滬港通(北上)	11.4
深港通(北上)	(18.1)

資料來源：彭博

招銀國際證券模擬股票投資組合

股份	代号	行业	本年度 预测市盈率	下年度 预测市盈率	股息率 (%)	买入价 (交易货币)	收市价 (交易货币)	总回报 (连股息)	占组合比重
腾讯控股	700 HK	科網	29.8	24.3	0.3	113.9	381.4	238%	10.2%
美团点评	3690 HK	科網	141.2	34.8	0.0	90.00	94.45	4.9%	4.1%
领展房产基金	823 HK	房產基金	23.1	21.8	4.3	46.04	65.10	65.4%	6.0%
中国太保	2601 HK	保險	7.9	7.0	5.6	31.92	23.45	-26.5%	5.9%
友邦保險	1299 HK	保險	17.4	14.9	1.8	47.00	70.85	53.3%	7.5%
平安銀行	000001 CH	銀行	7.7	6.7	1.7	17.15	12.61	-28.0%	6.5%
邮儲銀行	1658 HK	銀行	5.6	5.1	4.9	4.97	4.67	-6.0%	3.7%
中信證券	6030 HK	券商	11.0	9.7	3.8	14.40	14.30	-0.7%	3.9%
万科	2202 HK	地產	5.9	5.2	4.4	25.45	25.80	1.4%	4.0%
新天綠色能源	956 HK	新能源	3.3	3.1	0.0	2.13	1.47	-25.2%	4.1%
蒙牛乳業	2319 HK	食品	26.8	19.6	0.7	31.71	27.85	-12.2%	5.0%
中国生物製藥	1177 HK	醫藥	34.7	28.6	0.7	10.87	10.70	-1.5%	4.5%
三一國際	631 HK	機械	9.3	7.1	3.2	2.99	3.78	28.8%	6.6%
安踏體育	2020 HK	服裝	21.2	15.5	1.3	39.24	51.20	32.5%	5.9%
希望教育	1765 HK	教育	17.6	13.6	1.4	1.24	1.85	49.5%	6.3%
雅生活服务	3319 HK	物業管理	26.0	20.3	0.7	13.06	37.10	184%	6.3%
中联重科	1157 HK	機械	7.8	6.9	0.0	4.96	5.60	12.8%	4.7%
立訊精密	002475 CH	科技	47.6	33.5	0.1	38.41	41.23	7.6%	4.2%
現金									0.4%
组合整体回报 (由2014年1月13日成立起计)								48.2%	
组合整体回报 (2020年度)								-10.2%	

資料來源：彭博、招銀國際證券研究(截至2020年4月6日)

招銀國際證券於2014年1月13日成立模擬股票投資組合。每個交易日收市後，上載至招銀國際公司網頁，客戶登入帳戶便可參閱。

以上模擬投資組合由招銀國際證券有限公司(“本公司”)設計，資料僅作參考之用，本公司對以上資訊的準確性和可靠性不能亦不會作任何保證或承擔，并對基於該等資料或有關的錯漏或延誤而作出的任何決定或導致的損失或損害概不負責。

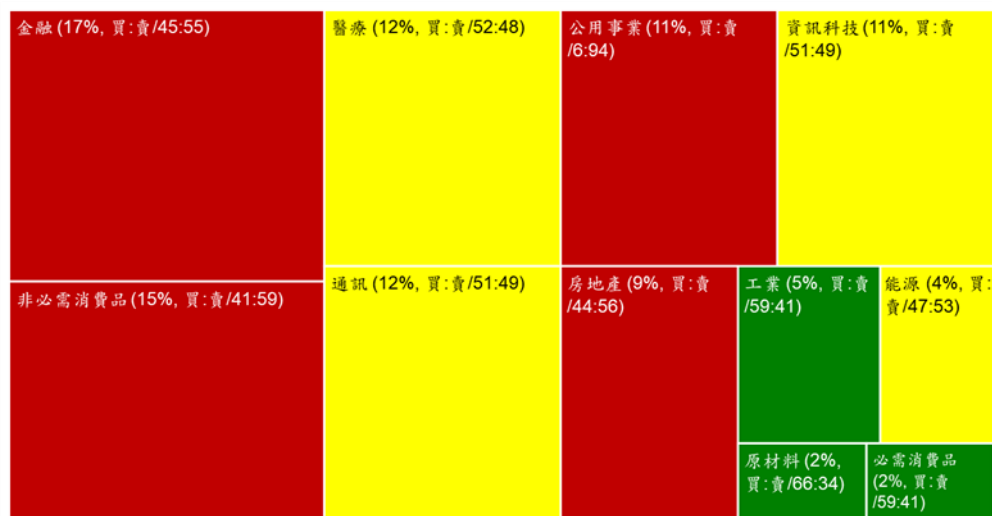
模擬投資組合僅屬非使用真實金錢之虛擬投資，不可作為或被視為以主事人或代理人身份邀請或提請任何人士作為證券買賣，亦不構成任何投資、法律、會計或稅務方面的最終操作建議。模擬投資組合所提及的任何投資都可能涉及相當大的風險，且可能不適合所有投資者，並沒有把任何個人的投資目標、財務狀況和特殊需求考慮進去。過去的表现亦不代表未來的表现，未必對實際組合的未來表现有指示作用。本公司建議投資者獨立評估投資策略，并諮詢專業財務顧問以便作出投資決定。任何參考本模擬投資組合所作的投資決定，完全由投資者自己承擔風險。

模擬投資組合所載資料，基於本公司認為可靠且已經公開的資訊，本公司力求但不擔保這些資訊的準確性、有效性和完整性。本公司可發布其它與模擬投資組合所載資料及/或結論不一致的報告。本公司、其聯屬或關聯公司、董事、關聯方或僱員，可能持有模擬投資組合內所述或有關之證券，并可能不時進行買賣，還可能與這些公司具有其他相關業務聯繫。因此，投資者應注意本模擬投資組合可能存在的客觀性及利益衝突的情況，本公司將不會承擔任何責任。

如需索取更多有關證券的資訊，可向我們聯絡。

招銀國際證券上日股票交易方塊 - 17/3/2020

板塊 (交易額佔比, 交易額買賣比例)



注:

1. “交易額佔比”指該板塊交易額佔所有股份交易額之比例
2. 綠色代表當日買入股票金額 \geq 總買賣金額的 55%
3. 黃色代表當日買入股票金額佔總買賣金額比例 $>45\%$ 且 $<55\%$
4. 紅色代表當日買入股票金額 \leq 總買賣金額的 45%

招銀國際證券研究部覆蓋股份

公司名稱	代碼	評級	收市價	目標價	市值(億元)	市盈率		
			(當地貨幣)	(當地貨幣)	(當地貨幣)	FY0	FY1	FY2
房地產								
萬科企業 - H	2202 HK	買入	25.80	36.69	3,253	6.7	5.9	5.1
萬科企業 - A	000002 CH	買入	26.77	31.60	2,976	7.7	6.8	5.9
保利地產 - A	600048 CH	買入	15.03	20.72	1,793	9.5	7.2	5.8
中國海外發展	688 HK	買入	25.45	28.12	2,788	6.0	6.2	5.4
碧桂園	2007 HK	買入	9.41	14.55	2,057	4.6	4.1	3.7
華潤置地	1109 HK	買入	32.25	44.25	2,300	7.0	7.7	6.5
龍湖集團	960 HK	持有	39.00	34.27	2,336	11.2	11.0	8.8
世茂房地產	813 HK	買入	28.40	32.21	982	9.6	7.4	6.4
龍光地產	3380 HK	買入	12.02	14.50	662	7.3	5.6	5.0
雅居樂集團	3383 HK	買入	8.21	10.65	322	4.0	3.2	3.2
合景泰富集團	1813 HK	買入	11.30	13.70	359	7.9	3.8	5.5
中國奧園	3883 HK	買入	9.26	15.48	249	9.2	5.0	3.6
時代中國控股	1233 HK	買入	12.50	16.20	243	4.7	4.0	3.3
禹洲地產	1628 HK	買入	3.09	4.81	161	3.6	3.1	2.7
中駿集團控股	1966 HK	買入	3.41	5.74	143	3.5	3.4	3.2
中國海外宏洋集團	81 HK	買入	4.41	7.21	151	3.3	2.9	2.6
弘陽地產	1996 HK	買入	2.51	3.22	83	5.1	4.8	3.5
綠城服務	2869 HK	持有	8.59	9.11	240	45.3	36.7	27.5
雅生活服務 - H	3319 HK	買入	37.10	41.53	495	53.7	39.2	28.0
中海物業	2669 HK	買入	7.73	7.91	254	63.4	48.3	38.7
碧桂園服務	6098 HK	買入	29.85	37.06	810	72.4	51.5	37.2
保利物業 - H	6049 HK	買入	68.30	75.70	378	N/A	66.6	47.9
永升生活服務	1995 HK	買入	9.64	9.78	148	96.1	61.8	41.2
易居企業控股	2048 HK	買入	6.47	12.82	90	7.2	6.6	5.2
科技硬件								
舜宇光學科技	2382 HK	持有	110.00	115.00	1,207	27.0	24.4	18.6
立訊精密 - A	002475 CH	買入	41.23	55.40	2,205	46.9	31.2	24.8
鴻騰六零八八精密科技股份有限	6088 HK	買入	1.72	2.64	118	5.6	4.9	4.3
通達集團	698 HK	持有	0.48	0.53	31	3.0	6.0	5.3
東江集團控股	2283 HK	買入	2.63	4.10	22	5.4	4.5	3.9
瑞聲科技	2018 HK	賣出	41.75	35.80	505	17.0	14.4	13.4
小米集團	1810 HK	持有	10.50	10.70	2,524	18.8	16.8	13.9
比亞迪電子	285 HK	買入	13.62	18.40	307	18.5	12.6	10.5
丘鈦科技	1478 HK	買入	8.90	14.80	104	16.8	13.2	10.4
歌爾股份 - A	002241 CH	持有	18.52	9.10	601	46.3	38.6	33.7
互聯網								
騰訊控股	700 HK	買入	381.40	440.00	36,435	43.3	37.2	29.5
阿里巴巴	BABA US	買入	196.45	229.80	5,270	36.2	29.8	23.4
百度股份有限公司	BIDU US	買入	102.94	151.20	356	10.9	11.7	9.2
拼多多公司	PDD US	買入	38.49	40.50	447	虧損	虧損	65.6
陌陌公司	MOMO US	買入	21.48	35.00	45	8.9	7.8	6.3
歡聚集團	YY US	買入	59.68	74.00	48	8.4	8.0	6.9
IGG	799 HK	持有	4.60	11.00	57	4.2	4.2	3.9
匯量科技	1860 HK	買入	3.60	4.97	55	23.1	11.5	6.6
同程藝龍	780 HK	買入	10.90	15.00	232	18.4	12.9	9.9
兌吧	1753 HK	買入	2.11	3.50	23	10.2	5.4	3.6
完美世界 - A	002624 CH	買入	48.35	48.90	625	30.4	26.4	23.4

三七互娛 - A	002555 CH	買入	32.52	30.00	687	32.8	28.5	24.8
教育								
睿見教育	6068 HK	買入	2.32	4.40	47	13.7	12.1	9.4
中國東方教育	667 HK	買入	10.80	15.80	237	30.9	23.1	18.2
卓越教育集團	3978 HK	買入	3.54	5.16	30	20.8	20.6	13.5
中國新華教育	2779 HK	買入	2.07	2.85	33	10.8	10.7	7.4
希望教育	1765 HK	買入	1.85	2.31	123	29.8	23.3	16.9
銀行								
工商銀行 - H	1398 HK	買入	5.20	7.50	19,663	5.4	5.1	4.9
工商銀行 - A	601398 CH	買入	5.14	7.80	17,987	5.3	5.1	4.8
建設銀行 - H	939 HK	買入	6.22	9.10	15,625	5.3	5.0	4.7
建設銀行 - A	601939 CH	買入	6.40	9.50	14,293	5.5	5.2	4.9
農業銀行 - H	1288 HK	買入	3.06	4.70	12,806	4.6	4.4	4.2
農業銀行 - A	601288 CH	買入	3.40	5.20	11,715	5.1	4.9	4.7
中國銀行 - H	3988 HK	買入	2.97	4.60	10,525	4.3	4.2	3.9
中國銀行 - A	601988 CH	買入	3.49	5.00	9,628	5.1	4.9	4.6
郵儲銀行 - H	1658 HK	買入	4.67	7.20	4,787	5.8	5.5	4.8
郵儲銀行 - A	601658 CH	買入	5.26	7.30	4,379	6.6	6.2	5.4
中信銀行 - H	998 HK	買入	3.76	5.60	2,469	3.5	3.3	2.9
中信銀行 - A	601998 CH	買入	5.13	7.30	2,259	4.8	4.4	4.0
交通銀行 - H	3328 HK	持有	4.70	6.20	3,864	4.2	4.0	3.8
交通銀行 - A	601328 CH	持有	5.17	6.50	3,535	4.6	4.4	4.2
民生銀行 - H	1988 HK	持有	5.65	6.30	2,684	4.2	4.0	3.7
民生銀行 - A	600016 CH	持有	5.71	7.00	2,455	4.2	4.0	3.8
中國光大銀行 - H	6818 HK	買入	2.99	4.90	1,941	3.9	3.6	3.3
非銀金融								
中國光大銀行 - A	601818 CH	買入	3.59	5.50	1,776	5.2	4.8	4.4
平安銀行 - A	000001 CH	買入	12.61	19.80	2,447	8.2	7.9	6.9
中信証券 - H	6030 HK	買入	14.30	18.90	2,902	12.7	11.5	9.9
中金公司 - H	3908 HK	買入	12.42	16.40	543	13.4	11.1	10.1
華泰證券 - H	6886 HK	買入	11.74	14.60	1,607	16.0	10.6	10.2
中信建投証券 - H	388 HK	買入	240.40	7.90	3,032	13.7	7.8	7.1
海通證券 - H	6837 HK	買入	7.05	9.40	1,381	14.1	7.6	7.3
廣發証券 - H	1776 HK	持有	8.63	8.90	1,033	13.8	8.1	7.9
中國銀河 - H	6881 HK	持有	3.76	4.20	807	12.0	6.5	6.1
香港交易所	388 HK	持有	240.40	265.00	3,032	32.1	30.3	26.7
國銀租賃 - H	1606 HK	持有	1.09	1.90	138	4.9	4.6	4.0
保險								
中銀航空租賃	2588 HK	買入	46.55	73.50	323	5.9	5.1	4.6
海通恆信 - H	1905 HK	買入	1.36	1.91	112	7.0	7.6	7.2
中國太保 - H	2601 HK	買入	23.45	33.93	2,555	10.6	6.8	6.1
中國人壽 - H	2628 HK	買入	15.50	24.95	7,140	35.4	8.7	7.3
中國人壽 - A	601628 CH	買入	26.30	38.04	6,532	66.9	16.5	13.7
眾安在線 - H	6060 HK	買入	26.50	32.13	390	虧損	虧損	虧損
中國太平	966 HK	買入	12.64	20.54	454	6.9	5.5	4.9
新華保險 - H	1336 HK	買入	24.85	37.30	1,184	8.8	6.2	5.5
新華保險 - A	601336 CH	持有	40.67	53.51	1,083	16.0	11.3	10.1
中國人民保險集團 - H	1339 HK	買入	2.53	4.33	2,642	7.6	4.1	3.9
中國財險 - H	2328 HK	買入	7.24	9.83	1,610	8.9	5.1	5.8
機械及設備								
潍柴動力 - H	2338 HK	買入	13.00	16.00	1,086	10.8	9.5	8.8

潍柴動力 - A	000338 CH	買入	12.73	14.30	994	11.8	10.3	9.6
中國重汽	3808 HK	買入	12.96	20.50	358	7.4	8.0	6.8
中國龍工	3339 HK	持有	2.35	2.30	101	7.8	6.2	6.8
三一國際	631 HK	買入	3.78	5.92	117	17.0	11.3	9.0
中聯重科 - H	1157 HK	買入	5.60	6.90	485	18.6	8.7	7.4
中聯重科 - A	000157 CH	買入	5.75	6.85	444	21.3	9.9	8.5
三一重工 - A	600031 CH	買入	17.88	19.00	1,508	22.6	13.2	11.2
恒立液壓 - A	601100 CH	買入	61.20	54.00	540	64.4	42.5	34.4
浙江鼎力 - A	603338 CH	買入	61.51	72.00	213	44.6	35.6	25.7
中集車輛 - H	1839 HK	買入	5.66	6.60	100	6.7	6.5	6.9
興達國際	1899 HK	買入	1.83	3.44	28	9.1	7.1	5.9
津上機床中國	1651 HK	買入	6.12	11.00	23	5.7	5.7	4.5

新能源/公用

信義光能	968 HK	買入	4.48	6.31	362	17.9	14.5	10.7
龍源電力 - H	916 HK	買入	3.80	4.73	305	7.0	5.8	5.3
金風科技 - H	2208 HK	持有	6.71	7.70	412	6.8	8.6	6.6
金風科技 - A	002202 CH	買入	9.55	16.28	377	9.7	12.2	9.4
華電福新 - H	816 HK	買入	1.27	1.70	107	4.7	3.9	3.2
偉能集團	1608 HK	買入	2.62	3.25	67	31.6	27.0	20.0
新天綠色能源 - H	956 HK	買入	1.47	2.30	55	4.0	3.7	3.3
天倫燃氣	1600 HK	買入	5.32	7.45	53	9.2	5.0	4.5
隆基股份 - A	601012 CH	持有	25.33	34.62	955	27.2	16.9	15.7
中國燃氣	384 HK	買入	25.70	38.00	1,341	15.8	13.6	11.7

非必需消費

普拉達	1913 HK	持有	23.20	22.08	594	26.1	43.1	26.5
都市麗人	2298 HK	賣出	0.98	1.14	22	5.1	13.0	10.4
榮威國際	3358 HK	買入	1.88	4.20	20	5.9	4.5	3.5
安踏體育	2020 HK	買入	51.20	62.26	1,383	24.0	21.8	15.0
大家樂集團	341 HK	持有	14.10	18.26	83	13.9	18.6	16.2
海底撈	6862 HK	買入	29.10	37.90	1,542	59.0	55.4	36.9
九毛九	9922 HK	買入	9.07	11.44	125	68.5	57.0	21.9
波司登	3998 HK	買入	1.71	4.83	183	14.7	10.5	8.3
李寧	2331 HK	買入	21.45	24.43	527	65.9	33.3	28.1
特步國際	1368 HK	買入	2.52	2.90	63	7.5	9.1	7.1
江南布衣	3306 HK	持有	6.13	8.89	32	5.9	9.0	7.2
中國利郎	1234 HK	買入	4.41	5.43	53	5.8	6.2	5.4
JS環球生活	1691 HK	買入	6.50	8.07	221	2,577.2	1,021.1	742.3
美的集團 - A	000333 CH	買入	48.38	75.33	3,380	15.9	13.3	11.6

醫藥

石藥集團	1093 HK	買入	15.50	20.00	967	28.4	21.7	17.8
三生製藥	1530 HK	買入	8.28	17.70	210	19.0	14.6	12.0
復宏漢霖 - H	2696 HK	買入	37.15	57.21	202	N/A	N/A	N/A
東陽光藥 - H	1558 HK	持有	37.15	41.20	167	22.3	19.1	16.7
香港醫思醫療集團	2138 HK	買入	3.98	7.26	39	10.8	10.0	8.7
愛康醫療	1789 HK	買入	19.44	17.90	215	124.6	69.8	52.8
泰格醫藥 - A	300347 CH	買入	65.74	91.80	493	26.4	45.4	34.1
藥明康德 - A	603259 CH	買入	93.76	118.32	1,547	37.7	64.7	48.6
藥明生物	2269 HK	買入	114.00	111.93	1,479	196.7	136.3	94.7
亞盛醫藥	6855 HK	買入	22.65	45.80	47	虧損	虧損	虧損
康德萊醫械 - H	1501 HK	買入	38.60	39.30	64	N/A	61.8	39.3
錦欣生殖	1951 HK	買入	9.26	13.30	225	N/A	48.9	34.6
啟明醫療 - H	2500 HK	買入	47.70	52.00	193	N/A	虧損	389.0

必需消費								
萬洲國際	288 HK	買入	7.48	9.50	1,102	13.5	11.4	10.6
中國旺旺	151 HK	買入	5.47	7.60	679	17.6	15.5	14.9
蒙牛乳業	2319 HK	買入	27.85	34.20	1,096	33.2	25.1	21.1
伊利股份 - A	600887 CH	買入	29.43	34.04	1,785	30.3	27.3	24.2
交通運輸								
中國國航 - H	753 HK	持有	4.87	4.92	945	8.2	7.3	6.5
中國國航 - A	601111 CH	持有	6.64	6.30	865	12.4	11.0	9.9
吉祥航空 - A	603885 CH	買入	9.85	17.63	194	14.4	14.1	13.3
中國東方航空股份 - H	670 HK	買入	2.66	4.11	643	12.8	5.5	4.7
中國東方航空股份 - A	600115 CH	買入	4.13	5.33	589	22.1	9.4	8.1
中國南方航空股份 - H	1055 HK	持有	3.30	3.73	605	11.0	6.8	5.5
中國南方航空股份 - A	600029 CH	持有	5.15	5.02	554	19.1	11.9	9.5
灣區發展	737 HK	買入	2.73	4.41	84	12.5	11.5	9.5
新創建集團	659 HK	買入	7.76	13.00	304	7.5	10.6	6.1
中通快遞(開曼)公司	ZTO US	持有	27.76	25.98	217	34.7	32.2	27.9
順豐控股 - A	002352 CH	持有	47.31	47.79	2,088	59.9	39.4	33.8
汽車								
廣汽集團 - H	2238 HK	買入	6.31	10.91	988	6.0	4.3	4.0
吉利汽車	175 HK	買入	11.22	13.10	1,033	8.5	7.3	6.9
東風集團股份 - H	489 HK	持有	4.65	5.60	401	2.5	2.2	1.9
長城汽車 - H	2333 HK	持有	4.94	4.70	691	13.4	11.1	9.0
美東汽車	600104 CH	持有	19.33	25.59	2,258	7.5	7.0	6.5
永達汽車	881 HK	買入	27.00	33.84	613	15.1	12.3	10.0

資料來源：招銀國際證券研究；截至2020年4月6日

免責聲明及披露

分析員聲明

負責撰寫本報告的全部或部分內容之分析員，就本報告所提及的證券及其發行人做出以下聲明：(1) 發表於本報告的觀點準確地反映有關於他們個人對所提及的證券及其發行人的觀點；(2) 他們的薪酬在過往、現在和將來與發表在報告上的觀點並無直接或間接關係。

此外，分析員確認，無論是他們本人還是他們的關聯人士（按香港證券及期貨事務監察委員會操作守則的相關定義）(1) 並沒有在發表研究報告 30 日前處置或買賣該等證券；(2) 不會在發表報告 3 個工作日內處置或買賣本報告中提及的該等證券；(3) 沒有在有關香港上市公司內任職高級人員；(4) 並沒有持有有關證券的任何權益。

披露

招銀國際證券或其關聯機構曾在過去 12 個月內與本報告內所提及發行人有投資銀行業務的關係。

招銀國際證券投資評級

買入	: 股價於未來 12 個月的潛在漲幅超過 15%
持有	: 股價於未來 12 個月的潛在變幅在-10%至+15%之間
賣出	: 股價於未來 12 個月的潛在跌幅超過 10%
未評級	: 招銀國際證券並未給予投資評級

招銀國際證券行業投資評級

優於大市	: 行業股價於未來 12 個月預期表現跑贏大市指標
同步大市	: 行業股價於未來 12 個月預期表現與大市指標相若
落後大市	: 行業股價於未來 12 個月預期表現跑輸大市指標

招銀國際證券有限公司

地址: 香港中環花園道 3 號冠君大廈 45 樓

電話: (852) 3900 0888

傳真: (852) 3900 0800

招銀國際證券有限公司(“招銀國際證券”)為招銀國際金融有限公司之全資附屬公司(招銀國際金融有限公司為招商銀行之全資附屬公司)

重要披露

本報告內所提及的任何投資都可能涉及相當大的風險。報告所載數據可能不適合所有投資者。招銀國際證券不提供任何針對個人的投資建議。本報告沒有把任何人的投資目標、財務狀況和特殊需求考慮進去。而過去表現亦不代表未來的表現，實際情況可能和報告中所載的大不相同。本報告中所提及的投資價值或回報存在不確定性及難以保證，並可能會受目標資產表現以及其他市場因素影響。招銀國際證券建議投資者應該獨立評估投資和策略，並鼓勵投資者諮詢專業財務顧問以便作出投資決定。

本報告包含的任何信息由招銀國際證券編寫，僅為本公司及其關聯機構的特定客戶和其他專業人士提供的參考數據。報告中的信息或所表達的意見皆不可作為或被視為證券出售要約或證券買賣的邀請，亦不構成任何投資、法律、會計或稅務方面的最終操作建議，本公司及其雇員不就報告中的內容對最終操作建議作出任何擔保。我們不對因依賴本報告所載資料採取任何行動而引致之任何直接或間接的錯誤、疏忽、違約、不謹慎或各類損失或損害承擔任何的法律責任。任何使用本報告信息所作的投資決定完全由投資者自己承擔風險。

本報告基於我們認為可靠且已經公開的信息，我們力求但不擔保這些信息的準確性、有效性和完整性。本報告中的資料、意見、預測均反映報告初次公開發佈時的判斷，可能會隨時調整，且不承諾作出任何相關變更的通知。本公司可發佈其它與本報告所載資料及/或結論不一致的報告。這些報告均反映報告編寫時不同的假設、觀點及分析方法。客戶應該小心注意本報告中所提及的前瞻性預測和實際情況可能有顯著區別，唯我們已合理、謹慎地確保預測所用的假設基礎是公平、合理。招銀國際證券可能採取與報告中建議及/或觀點不一致的立場或投資決定。

本公司或其附屬關聯機構可能持有報告中提到的公司所發行的證券頭寸並不時自行及/或代表其客戶進行交易或持有該等證券的權益，還可能與這些公司具有其他投資銀行相關業務聯繫。因此，投資者應注意本報告可能存在的客觀性及利益衝突的情況，本公司將不會承擔任何責任。本報告版權僅為本公司所有，任何機構或個人於未經本公司書面授權的情況下，不得以任何形式翻版、複製、轉售、轉發及或向特定讀者以外的人士傳閱，否則有可能觸犯相關證券法規。

如需索取更多有關證券的信息，請與我們聯絡。

對於接收此份報告的英國投資者

本報告僅提供給符合(I)不時修訂之英國 2000 年金融服務及市場法令 2005 年(金融推廣)令(“金融服務令”)第 19(5) 條之人士及(II)屬金融服務令第 49(2) (a) 至(d) 條(高淨值公司或非公司社團等)之機構人士，未經招銀國際證券書面授權不得提供給其他任何人。

對於接收此份報告的美國投資者

本報告僅提供給美國 1934 年證券交易法規則 15a-6 定義的“主要機構投資者”，不得提供給其他任何個人。接收本報告之行為即表明同意接受協議不得將本報告分發或提供給任何其他人士。

對於在新加坡的收件人

本報告由 CMBI (Singapore) Pte. Limited (CMBISG) (公司註冊號 201731928D) 在新加坡分發。CMBISG 是在《財務顧問法案》(新加坡法例第 110 章) 下所界定，並由新加坡金融管理局監管的豁免財務顧問公司。CMBISG 可根據《財務顧問條例》第 32C 條下的安排分發其各自的外國實體，附屬機構或其他外國研究機構編寫的報告。如果報告在新加坡分發給非《證券與期貨法案》(新加坡法例第 289 章) 所定義的認可投資者，專家投資者或機構投資者，則 CMBISG 僅會在法律要求的範圍內對這些人士就報告內容承擔法律責任。新加坡的收件人應致電 (+65 6350 4400) 聯繫 CMBISG，以瞭解由本報告引起或與之相關的事宜。