

每日投資策略

大市展望 · 每日一股 · 行業速評

港股大市展望

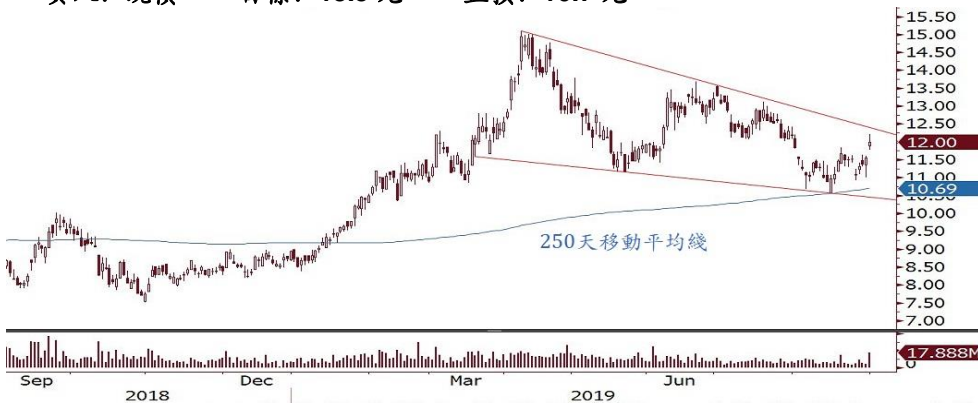
■ **經濟數據弱，料恒指反彈乏力。**上周五早段恒指最多升308點，但收市升幅收窄至21點。8月份累計恒指大跌2,053點或7.4%。近幾天公布的中港澳數據普遍較弱：中國官方公布8月份製造業採購經理指數(PMI)，環比下跌0.2點至49.5，低於市場預期的49.6；香港7月份零售額同比挫11.4%，連續六個月下跌；澳門博彩收入同比連跌兩個月，8月份跌幅擴大至8.6%，是2016年5月以來最大跌幅。中美於9月1日起互相加徵的關稅如期實施，加上中國PMI遜預期，料稍為不利港股短期氣氛，相信恒指短期內反彈乏力，或再下試年初低位24,900。市場觀望中美能否約定於月內進行面對面磋商。

每日一股：濰柴動力(2338 HK)

■ **基本因素：**濰柴動力主要生產重型卡車及發動機，在中國重型卡車發動機行業約佔35%的市場份額。公司上半年盈利同比增長20%，符合預期。雖然二季度重卡行業疲弱，但濰柴季度盈利同比仍有9%增長。我們相信四季度重卡及發動機銷售將隨基建開支回升。管理層於業績會表示，預期今年公司之工業發電用大口徑發動機出貨量達2,000-3,000台，三年內達到年銷量2萬台，此產品之均價遠高於重卡發動機，毛利率可達30-40%。我們認為這有助公司改善產品收入分布，減少倚賴重卡行業。我們估計今年盈利同比增長14.4%，預測市盈率8.7倍，股息率6.3厘，估值吸引。

■ **技術分析：**股價於一季急升後，近月以“下降楔形”整固。8月中回落至楔形底部及250天移動平均線有支持。上周五裂口上升，大成交配合，正醞釀突破楔形頂部，初部反彈目標於6月份高位。

■ **買入：現價 目標：13.5元 止損：10.7元**



資料來源：彭博及招銀國際證券

經濟及行業速評

■ **中國製造業 PMI 連續四個月低於 50。**中國國家統計局公布8月份製造業採購經理指數(PMI)，環比下跌0.2點至49.5，低於市場預期的49.6，連續四個月處於盛衰分界線50之下。生產指數為51.9，新訂單指數為49.7，分別環比下跌0.2點或0.1點。按企業規模分類，僅大型企業PMI仍在擴張區，環比跌0.3點至50.4，中型企業跌0.5點至48.2，小型企業回升0.4點至48.6。國家統計局統計師表示，近期國內外經濟環境錯綜複雜，不確定因素較多，市場需求承壓。

蘇沛豐, CFA

電話：(852) 3900 0857

郵件：danielso@cmbi.com.hk

環球主要股市上日表現

| | 收市價 | 升 跌 (%) | |
|------------|--------|---------|-------|
| | | 單日 | 年內 |
| 恒生指數 | 25,725 | 0.08 | 0.86 |
| 恒生國企 | 10,083 | 0.91 | 0.91 |
| 上證綜指 | 2,886 | -0.16 | 15.73 |
| 深證綜指 | 1,579 | -0.74 | 24.56 |
| 深圳創業板指數 | 1,611 | -0.61 | 28.82 |
| 美國道瓊斯 | 26,403 | 0.16 | 14.49 |
| 美國標普 500 | 2,926 | 0.06 | 17.73 |
| 美國納斯達克 | 7,963 | -0.13 | 20.93 |
| 德國 DAX | 11,939 | 0.85 | 13.07 |
| 法國 CAC | 5,480 | 0.56 | 17.14 |
| 英國富時 100 | 7,207 | 0.32 | 7.03 |
| 日本日經 225 | 20,704 | 1.19 | 3.45 |
| 澳洲 ASX 200 | 6,604 | 1.49 | 16.80 |
| 台灣加權 | 10,618 | 1.49 | 9.16 |

資料來源：彭博

港股分類指數上日表現

| | 收市價 | 升 跌 (%) | |
|--------|--------|---------|-------|
| | | 單日 | 年內 |
| 恒生金融 | 35,731 | 0.09 | 1.22 |
| 恒生公用事業 | 14,624 | 0.81 | 1.19 |
| 恒生地產 | 37,045 | -1.24 | 1.04 |
| 恒生工商業 | 55,053 | -2.11 | -4.75 |

資料來源：彭博

滬港通及深港通上日耗用額度

| | 億元人民幣 |
|---------|-------|
| 滬港通(南下) | 13.4 |
| 深港通(南下) | 3.3 |
| 滬港通(北上) | 42.8 |
| 深港通(北上) | 28.2 |

資料來源：彭博

招銀國際模擬港股投資組合

| 股份 | 代号 | 行业 | 本年度 預測市盈率 | 下年度 預測市盈率 | 股息率 (%) | 买入价 (港元) | 收市价 (港元) | 总回報 (連股息) | 占組合比重 | |
|--------------------------|-----------|------|--------------|--------------|------------|-------------|-------------|--------------|--------|------|
| 長綫 (43.4%) | 騰訊控股 | 700 | 科网 | 29.4 | 24.2 | 0.3 | 113.9 | 320.2 | 183.8% | 8.8% |
| | 領展房产基金 | 823 | 房产基金 | 30.6 | 28.1 | 3.0 | 46.04 | 89.45 | 118.3% | 8.5% |
| | 中国人寿 | 2628 | 保險 | 10.6 | 11.1 | 1.0 | 22.84 | 18.30 | -17.7% | 4.3% |
| | 友邦保險 | 1299 | 保險 | 18.6 | 16.2 | 1.5 | 47.00 | 76.65 | 65.6% | 8.3% |
| | 汇丰控股 | 5 | 銀行 | 9.9 | 9.9 | 7.1 | 74.92 | 56.15 | -16.5% | 4.7% |
| | 农业银行 | 1288 | 銀行 | 4.5 | 4.3 | 6.6 | 3.62 | 2.99 | -17.5% | 8.8% |
| | 中信銀行 | 998 | 銀行 | 3.9 | 3.7 | 6.4 | 5.07 | 4.06 | -19.9% | 6.0% |
| | 新天綠色能源 | 956 | 新能源 | 4.6 | 4.2 | 7.1 | 2.13 | 1.99 | -0.8% | 5.6% |
| | 中國中藥 | 570 | 醫葯 | 9.8 | 8.2 | 3.0 | 4.68 | 3.71 | -20.7% | 3.4% |
| | 大家樂 | 341 | 餐飲 | 22.9 | 21.2 | 3.4 | 19.88 | 24.65 | 29.9% | 7.8% |
| 短綫 (55%) | 三一國際 | 631 | 機械 | 10.3 | 7.9 | 3.1 | 2.99 | 3.20 | 9.3% | 5.8% |
| | 安踏體育 | 2020 | 服裝 | 29.2 | 23.6 | 0.9 | 39.24 | 65.30 | 68.4% | 7.8% |
| | 希望教育 | 1765 | 教育 | 18.5 | 14.4 | 1.2 | 1.24 | 1.38 | 11.6% | 4.8% |
| | 雅生活服务 | 3319 | 物業管理 | 16.9 | 12.9 | 1.1 | 13.06 | 15.48 | 18.6% | 6.4% |
| | 中聯重科 | 1157 | 機械 | 9.0 | 7.7 | 5.9 | 4.96 | 4.81 | -3.1% | 4.2% |
| | 鴻騰精密科技 | 6088 | 科技 | 10.8 | 9.3 | 2.1 | 4.56 | 3.29 | -27.8% | 3.3% |
| | 現金 (1.6%) | | | | | | | | | 1.6% |
| 組合整体回報 (由2014年1月13日成立起計) | | | | | | | | 44.3% | | |
| 組合整体回報 (2019年度) | | | | | | | | 13.8% | | |

数据来源：彭博、招銀國際證券 (截至2019年8月30日)

招銀國際證券於2014年1月13日成立模擬港股投資組合。每個交易日收市後，上載至招銀國際公司網頁，客戶登入帳戶便可參閱。

以上模擬投資組合由招銀國際證券有限公司(“本公司”)設計，資料僅作參考之用，本公司對以上資訊的準確性和可靠性不能亦不會作任何保證或承擔，并對基於該等資料或有關的錯漏或延誤而作出的任何決定或導致的損失或損害概不負責。

當中股票投資分為「中長綫」及「短綫」部分：

「中長綫」部份為核心持股，佔模擬投資組合較大比重(50%至70%)，主要投資基本因素良好及/或估值偏低之股票。預期買賣頻率較低。

「短綫」部份佔模擬投資組合的比重較小(0%至50%)，主要投資預期短期內較具上升動力的股票。除了基本因素及估值，亦受消息、傳聞、技術指標等等所影響。此部分可能波動性較高，亦未必適合中長綫投資。

模擬投資組合僅屬於非使用真實金錢之虛擬投資，不可作為或被視為以主事人或代理人身份邀請或提請任何人士作為證券買賣，亦不構成任何投資、法律、會計或稅務方面的最終操作建議。模擬投資組合所提及的任何投資都可能涉及相當大的風險，且可能不適合所有投資者，並沒有把任何個人的投資目標、財務狀況和特殊需求考慮進去。過去的表现亦不代表未來的表现，未必對實際組合的未來表现有指示作用。本公司建議投資者獨立評估投資策略，并諮詢專業財務顧問以便作出投資決定。任何參考本模擬投資組合所作的投資決定，完全由投資者自己承擔風險。

模擬投資組合所載資料，基於本公司認為可靠且已經公開的資訊，本公司力求但不擔保這些資訊的準確性、有效性和完整性。本公司可發布其它與模擬投資組合所載資料及/或結論不一致的報告。本公司、其聯屬或關聯公司、董事、關聯方或雇員，可能持有模擬投資組合內所述或有關之證券，并可能不時進行買賣，還可能與這些公司具有其他相關業務聯繫。因此，投資者應注意本模擬投資組合可能存在的客觀性及利益衝突的情況，本公司將不會承擔任何責任。

如需索取更多有關證券的資訊，可向我們聯絡。

招銀國際研究部覆蓋股份

| 公司名称 | 代码 | 評級 | 收市价 (当地货币) | 目标价 (当地货币) | 市值(亿元) (当地货币) | FY0 | 市盈率 FY1 | FY2 |
|-------------|-----------|----|---------------|---------------|------------------|-------|------------|------|
| 房地产 | | | | | | | | |
| 万科 - H | 2202 HK | 买入 | 27.10 | 35.90 | 3,176 | 7.9 | 6.7 | 5.7 |
| 万科 - A | 000002 CH | 买入 | 25.80 | 33.92 | 2,899 | 8.4 | 7.1 | 6.1 |
| 保利地产 | 600048 CH | 买入 | 13.45 | 20.72 | 1,600 | 8.5 | 6.5 | 5.2 |
| 中国海外 | 688 HK | 持有 | 24.80 | 28.36 | 2,717 | 6.0 | 5.5 | 5.5 |
| 碧桂园 | 2007 HK | 买入 | 9.75 | 15.20 | 2,112 | 5.4 | 4.6 | 4.2 |
| 华润置地 | 1109 HK | 持有 | 31.90 | 34.81 | 2,211 | 8.2 | 7.1 | 7.4 |
| 龙湖 | 960 HK | 持有 | 27.95 | 26.06 | 1,666 | 9.0 | 8.3 | 7.6 |
| 世茂 | 813 HK | 买入 | 22.20 | 26.54 | 733 | 7.5 | 5.3 | 4.5 |
| 龙光 | 3380 HK | 买入 | 11.06 | 12.16 | 606 | 6.7 | 5.2 | 4.6 |
| 雅居乐 | 3383 HK | 买入 | 10.02 | 16.05 | 392 | 4.9 | 3.5 | 3.8 |
| 合景泰富 | 1813 HK | 买入 | 6.83 | 11.40 | 217 | 4.8 | 2.3 | 3.3 |
| 奥园 | 3883 HK | 买入 | 9.24 | 9.60 | 249 | 9.2 | 5.0 | 3.6 |
| 时代中国 | 1233 HK | 买入 | 11.96 | 15.60 | 232 | 4.5 | 3.9 | 3.2 |
| 禹洲 | 1628 HK | 买入 | 3.30 | 5.19 | 166 | 3.8 | 3.3 | 2.8 |
| 中骏置业 | 1966 HK | 买入 | 3.80 | 4.83 | 157 | 3.9 | 3.8 | 3.6 |
| 中海宏洋 | 81 HK | 买入 | 3.72 | 5.23 | 127 | 5.0 | 3.5 | 3.1 |
| 绿城服务 | 2869 HK | 买入 | 7.17 | 7.50 | 199 | 37.8 | 30.6 | 23.0 |
| 雅生活 | 3319 HK | 买入 | 15.34 | 17.50 | 205 | 22.2 | 16.2 | 11.6 |
| 中海物业 | 2669 HK | 持有 | 4.00 | 3.33 | 131 | 32.8 | 25.0 | 20.0 |
| 易居(中国) | 2048 HK | 买入 | 9.10 | 12.82 | 127 | 10.1 | 9.3 | 7.3 |
| 河北建设 | 1727 HK | 买入 | 5.38 | 7.30 | 95 | 7.7 | 7.0 | 5.7 |
| 科技硬件 | | | | | | | | |
| 舜宇光学 | 2382 HK | 买入 | 108.70 | 114.00 | 1,192 | 42.8 | 31.2 | 22.5 |
| 立讯精密 | 002475 CH | 买入 | 24.48 | 32.10 | 1,309 | 26.3 | 19.0 | 15.3 |
| 鸿腾精密 | 6088 HK | 买入 | 3.26 | 3.87 | 221 | 10.6 | 9.2 | 8.2 |
| 通达集团 | 698 HK | 买入 | 0.54 | 0.91 | 35 | 6.0 | 4.7 | 3.6 |
| 东江集团 | 2283 HK | 买入 | 3.54 | 4.70 | 29 | 7.2 | 6.1 | 5.2 |
| 瑞声科技 | 2018 HK | 卖出 | 33.90 | 33.80 | 410 | 13.8 | 11.7 | 10.9 |
| 小米集团 | 1810 HK | 持有 | 8.53 | 9.30 | 2,044 | 17.4 | 13.2 | 10.2 |
| 比亚迪电子 | 285 HK | 持有 | 9.43 | 10.60 | 212 | 8.5 | 7.8 | 7.2 |
| 丘钛科技 | 1478 HK | 买入 | 7.23 | 9.52 | 83 | 648.5 | 17.5 | 13.8 |
| 歌尔声学 | 002241 CH | 持有 | 13.16 | 9.10 | 427 | 32.9 | 27.4 | 23.9 |
| 互联网 | | | | | | | | |
| 腾讯 | 700 HK | 买入 | 324.8 | 420.0 | 31,035 | 36.9 | 31.7 | 25.1 |
| 阿里巴巴 | BABA US | 买入 | 175.0 | 218.4 | 4,557 | 32.2 | 26.5 | 20.9 |
| 百度股份 | BIDU US | 买入 | 104.5 | 178.6 | 364 | 11.0 | 11.8 | 9.3 |
| 拼多多 | PDD US | 买入 | 32.8 | 28.1 | 381 | 亏损 | 亏损 | 55.8 |
| 陌陌公司 | MOMO US | 买入 | 36.78 | 45.00 | 76 | 15.3 | 13.3 | 10.9 |
| 欢聚时代 | YY US | 买入 | 57.2 | 91.0 | 46 | 8.0 | 7.7 | 6.6 |
| IGG | 799 HK | 持有 | 5.30 | 11.00 | 67 | 4.9 | 4.9 | 4.5 |
| 汇量科技 | 1860 HK | 买入 | 4.00 | 4.97 | 61 | 25.6 | 12.8 | 7.3 |
| 同程艺龙 | 780 HK | 买入 | 12.50 | 19.71 | 264 | 21.2 | 14.8 | 11.3 |
| 兑吧 | 1753 HK | 买入 | 4.46 | 6.35 | 50 | 21.7 | 11.3 | 7.6 |
| 快递 | | | | | | | | |
| 中通快递 | ZTO US | 买入 | 20.51 | 23.64 | 160 | 25.7 | 22.6 | 19.9 |
| 顺丰 | 002352 CH | 持有 | 41.42 | 36.63 | 1,829 | 52.4 | 37.3 | 31.4 |
| 教育 | | | | | | | | |
| 睿见教育 | 6068 HK | 买入 | 3.78 | 5.40 | 77 | 22.3 | 17.0 | 13.9 |
| 卓越教育 | 3978 HK | 买入 | 1.88 | 3.70 | 16 | 9.9 | 8.4 | 6.2 |
| 中国新华教育 | 2779 HK | 买入 | 2.70 | 3.71 | 43 | N/A | 13.4 | 11.5 |
| 希望教育 | 1765 HK | 买入 | 1.35 | 1.65 | 90 | 21.8 | 17.9 | 13.9 |
| 银行 | | | | | | | | |
| 工商银行 | 1398 HK | 买入 | 4.95 | 7.60 | 20,218 | 5.6 | 5.3 | 5.0 |
| 建设银行 | 939 HK | 买入 | 5.82 | 9.30 | 14,718 | 5.4 | 5.1 | 4.7 |
| 农业银行 | 1288 HK | 买入 | 3.02 | 5.30 | 12,820 | 4.7 | 4.5 | 4.3 |
| 中国银行 | 3988 HK | 买入 | 2.99 | 5.20 | 10,652 | 4.8 | 4.4 | 4.0 |
| 中信银行 | 998 HK | 买入 | 4.10 | 5.90 | 2,696 | 4.2 | 4.2 | 3.8 |
| 交通银行 | 3328 HK | 持有 | 5.13 | 6.40 | 4,123 | 5.1 | 4.8 | 4.5 |
| 民生银行 | 1988 HK | 持有 | 5.16 | 6.20 | 2,687 | 3.4 | 3.6 | 3.7 |
| 光大银行 - H | 6818 HK | 买入 | 3.27 | 4.60 | 2,055 | 4.8 | 4.8 | 4.4 |
| 光大银行 - A | 601818 CH | 买入 | 3.76 | 4.50 | 1,875 | 6.2 | 6.1 | 5.6 |
| 平安银行 | 000001 CH | 买入 | 14.16 | 17.00 | 2,431 | 9.0 | 7.9 | 6.8 |
| 券商 | | | | | | | | |
| 中信证券 | 6030 HK | 买入 | 14.04 | 21.30 | 2,726 | 16.4 | 12.7 | 11.0 |
| 广发证券 | 1776 HK | 持有 | 8.05 | 10.00 | 998 | 10.2 | 7.8 | 6.6 |
| HTSC | 6886 HK | 买入 | 11.42 | 18.20 | 1,725 | 13.1 | 10.5 | 9.0 |
| 中金公司 | 3908 HK | 持有 | 13.56 | 18.60 | 569 | 15.4 | 12.8 | 10.6 |
| 中国银河 | 6881 HK | 持有 | 3.74 | 4.70 | 880 | 14.0 | 9.6 | 8.0 |
| 中信建投证券 | 6066 HK | 买入 | 5.54 | 8.00 | 1,414 | 12.1 | 9.0 | 7.8 |

(下頁續)

招銀國際研究部覆蓋股份(續上頁)

| 公司名稱 | 代碼 | 評級 | 收市價 (當地貨幣) | 目標價 (當地貨幣) | 市值(億元) (當地貨幣) | FY0 | 市盈率 FY1 | FY2 |
|---------------|-----------|----|---------------|---------------|------------------|-------|------------|------|
| 保險 | | | | | | | | |
| 中國太保 | 2601 HK | 買入 | 31.40 | 40.52 | 3,475 | 14.2 | 11.8 | 10.2 |
| 中國人壽 - H | 2628 HK | 買入 | 18.34 | 25.69 | 7,947 | 42.2 | 13.7 | 11.6 |
| 中國人壽 - A | 601628 CH | 買入 | 28.85 | 33.10 | 7,253 | 74.0 | 24.0 | 20.3 |
| 眾安在綫 | 6060 HK | 持有 | 17.70 | 28.18 | 260 | 虧損 | 虧損 | 虧損 |
| 中國太平 | 966 HK | 買入 | 17.66 | 30.25 | 635 | 9.6 | 8.2 | 7.4 |
| 新華保險 - H | 1336 HK | 買入 | 30.95 | 43.69 | 1,422 | 10.9 | 8.8 | 8.0 |
| 新華保險 - A | 601336 CH | 持有 | 48.23 | 57.67 | 1,298 | 19.0 | 15.3 | 13.8 |
| 中國人民保險 | 1339 HK | 買入 | 3.07 | 4.22 | 3,535 | 9.2 | 8.6 | 8.2 |
| 中國財險 | 2328 HK | 持有 | 8.99 | 9.19 | 2,000 | 11.6 | 10.0 | 9.2 |
| 其他金融 | | | | | | | | |
| 國銀租賃 | 1606 HK | 持有 | 1.54 | 1.90 | 195 | 7.0 | 6.5 | 5.6 |
| 中銀航空租賃 | 2588 HK | 持有 | 68.10 | 62.80 | 473 | 9.8 | 8.6 | 7.9 |
| 機械及設備 | | | | | | | | |
| 潍柴動力 | 2338 HK | 買入 | 12.00 | 16.20 | 993 | 10.0 | 8.7 | 8.2 |
| 中國重汽 | 3808 HK | 買入 | 12.10 | 21.50 | 334 | 6.9 | 6.2 | 5.9 |
| 中國龍工 | 3339 HK | 持有 | 1.87 | 3.15 | 80 | 6.2 | 5.1 | 4.9 |
| 三一國際 | 631 HK | 買入 | 3.18 | 4.72 | 99 | 14.3 | 10.2 | 8.2 |
| 中聯重科 - H | 1157 HK | 買入 | 4.74 | 6.95 | 438 | 15.7 | 8.2 | 7.2 |
| 中聯重科 - A | 000157 CH | 買入 | 5.30 | 6.70 | 400 | 19.6 | 10.2 | 9.0 |
| 浙江鼎力 - A | 603338 CH | 買入 | 54.63 | 75.00 | 189 | 39.6 | 29.9 | 21.8 |
| 兗煤澳大利亞 | 3668 HK | 買入 | 15.60 | 24.00 | 206 | 4.2 | 5.1 | 5.4 |
| 中集車輛 | 1839 HK | 買入 | 4.78 | 6.90 | 84 | 5.6 | 5.0 | 5.1 |
| 興達國際 | 1899 HK | 賣出 | 1.99 | 1.95 | 31 | 9.4 | 11.2 | 10.5 |
| 津上機床中國 | 1651 HK | 買入 | 6.64 | 11.00 | 25 | 6.2 | 6.1 | 4.9 |
| 新能源/公用 | | | | | | | | |
| 保利協鑫能源 | 3800 HK | 持有 | 0.31 | 0.56 | 61 | 2.6 | 45.6 | 5.0 |
| 協鑫新能源 | 451 HK | 持有 | 0.27 | 0.33 | 51 | N/A | 8.4 | 4.9 |
| 信义光能 | 968 HK | 持有 | 4.95 | 4.00 | 399 | 19.9 | 17.0 | 13.0 |
| 龍源電力 | 916 HK | 買入 | 4.31 | 6.90 | 346 | 7.9 | 6.8 | 6.2 |
| 華能新能源 | 958 HK | 買入 | 2.17 | 2.80 | 229 | 6.7 | 6.1 | 5.4 |
| 金風科技 | 2208 HK | 持有 | 9.23 | 9.25 | 561 | 9.9 | 9.3 | 8.1 |
| 華電福新 | 816 HK | 買入 | 1.31 | 2.00 | 110 | 4.9 | 4.2 | 3.7 |
| 偉能集團 | 1608 HK | 買入 | 2.36 | 4.16 | 60 | 18.3 | 21.0 | 13.5 |
| 新天綠色能源 | 956 HK | 買入 | 2.02 | 3.20 | 75 | 5.5 | 4.4 | 3.9 |
| 天倫燃氣 | 1600 HK | 買入 | 7.54 | 10.62 | 75 | 13.0 | 7.5 | 6.8 |
| 隆基股份 | 601012 CH | 買入 | 27.65 | 28.00 | 1,002 | 29.7 | 22.7 | 19.5 |
| 非必需消費 | | | | | | | | |
| 普拉達 | 1913 HK | 持有 | 22.00 | 22.17 | 563 | 30.8 | 25.1 | 26.3 |
| 都市丽人 | 2298 HK | 持有 | 1.31 | 1.16 | 29 | 6.9 | 17.4 | 13.9 |
| 榮威國際 | 3358 HK | 買入 | 3.58 | 4.20 | 38 | 11.3 | 8.5 | 6.7 |
| 安踏體育 | 2020 HK | 買入 | 65.00 | 69.91 | 1,756 | 38.2 | 29.7 | 23.7 |
| 大家樂 | 341 HK | 買入 | 25.00 | 26.61 | 146 | 24.6 | 22.5 | 20.8 |
| 海底撈 | 6862 HK | 買入 | 36.50 | 37.56 | 1,935 | 105.4 | 65.9 | 46.6 |
| 波司登 | 3998 HK | 買入 | 2.69 | 2.74 | 288 | 26.3 | 20.0 | 16.2 |
| 李寧 | 2331 HK | 買入 | 23.15 | 24.43 | 535 | 71.1 | 36.0 | 30.3 |
| 特步國際 | 1368 HK | 買入 | 4.48 | 6.93 | 112 | 13.6 | 12.8 | 11.1 |
| 江南布衣 | 3306 HK | 買入 | 11.22 | 17.22 | 58 | 10.9 | 9.5 | 8.3 |
| 中國利郎 | 1234 HK | 買入 | 6.40 | 11.89 | 77 | 9.1 | 8.0 | 7.1 |
| 美的集團 | 000333 CH | 買入 | 52.78 | 62.65 | 3,662 | 17.3 | 15.2 | 13.1 |
| 醫葯 | | | | | | | | |
| 石葯集團 | 1093 HK | 買入 | 15.68 | 20.80 | 978 | 26.8 | 21.6 | 17.5 |
| 三生制葯 | 1530 HK | 買入 | 12.08 | 16.60 | 306 | 31.6 | 23.6 | 18.7 |
| 中國葯 | 570 HK | 買入 | 3.68 | 7.10 | 185 | 11.1 | 9.6 | 7.7 |
| 綠葉制葯 | 2186 HK | 持有 | 6.09 | 7.70 | 199 | 18.1 | 16.2 | 14.4 |
| 東陽光葯 | 1558 HK | 持有 | 37.45 | 41.20 | 168 | 22.5 | 19.2 | 16.8 |
| 神威葯業 | 2877 HK | 買入 | 7.30 | 14.30 | 60 | 12.0 | 9.9 | 8.2 |
| 康葯葯業 | 1681 HK | 買入 | 4.27 | 8.40 | 37 | 7.0 | 6.5 | 5.8 |
| 吳海生物科技 | 6826 HK | 買入 | 35.00 | 66.50 | 56 | 11.1 | 9.0 | 7.5 |
| 瑞慈醫療 | 1526 HK | 買入 | 1.13 | 2.80 | 18 | 14.5 | 11.3 | 7.2 |
| 康華醫療 | 3689 HK | 買入 | 5.06 | 13.10 | 17 | 8.8 | 7.4 | 6.4 |
| 香港思思醫療 | 2138 HK | 買入 | 5.86 | 6.27 | 58 | 20.6 | 18.0 | 15.1 |
| 愛康醫療 | 1789 HK | 買入 | 6.93 | 6.30 | 72 | 44.4 | 44.4 | 32.7 |
| 必需消費 | | | | | | | | |
| 萬洲國際 | 288 HK | 買入 | 6.31 | 10.70 | 928 | 11.3 | 9.0 | 8.3 |
| 中國旺旺 | 151 HK | 買入 | 6.11 | 7.50 | 759 | 19.6 | 17.9 | 16.7 |
| 交通運輸 | | | | | | | | |
| 中國國航-H | 753 HK | 買入 | 6.79 | 9.61 | 1,171 | 11.4 | 7.7 | 7.3 |
| 中國國航-A | 601111 CH | 買入 | 7.89 | 10.57 | 1,069 | 14.7 | 10.0 | 9.4 |
| 吉祥航空 | 603885 CH | 買入 | 12.32 | 15.65 | 221 | 18.0 | 16.0 | 13.6 |
| 東方航空-H | 670 HK | 買入 | 3.69 | 5.53 | 736 | 17.7 | 7.2 | 6.6 |
| 東方航空-A | 600115 CH | 持有 | 5.07 | 6.63 | 672 | 27.2 | 11.0 | 10.1 |
| 南方航空-H | 1055 HK | 買入 | 4.41 | 6.49 | 781 | 14.6 | 8.0 | 6.5 |
| 南方航空-A | 600029 CH | 持有 | 6.57 | 8.00 | 713 | 24.3 | 13.3 | 10.9 |
| 灣區發展 | 737 HK | 買入 | 3.90 | 5.21 | 120 | 17.9 | 14.3 | 13.1 |
| 新創建 | 659 HK | 買入 | 13.50 | 19.02 | 528 | 8.7 | 11.6 | 11.5 |

資料來源：彭博、招銀國際研究；截至2019年8月30日

免責聲明及披露

分析員聲明

負責撰寫本報告的全部或部分內容之分析員，就本報告所提及的證券及其發行人做出以下聲明：（1）發表於本報告的觀點準確地反映有關於他們個人對所提及的證券及其發行人的觀點；（2）他們的薪酬在過往、現在和將來與發表在報告上的觀點並無直接或間接關係。

此外，分析員確認，無論是他們本人還是他們的關聯人士（按香港證券及期貨事務監察委員會操作守則的相關定義）（1）並沒有在發表研究報告30日前處置或買賣該等證券；（2）不會在發表報告3個工作日內處置或買賣本報告中提及的該等證券；（3）沒有在有關香港上市公司內任職高級人員；（4）並沒有持有有關證券的任何權益。

招銀國際證券投資評級

| | |
|-----|------------------------------|
| 買入 | : 股價於未來12個月的潛在漲幅超過15% |
| 持有 | : 股價於未來12個月的潛在變幅在-10%至+15%之間 |
| 賣出 | : 股價於未來12個月的潛在跌幅超過10% |
| 未評級 | : 招銀國際並未給予投資評級 |

招銀國際證券行業投資評級

| | |
|------|--------------------------|
| 優於大市 | : 行業股價於未來12個月預期表現跑贏大市指標 |
| 同步大市 | : 行業股價於未來12個月預期表現與大市指標相若 |
| 落後大市 | : 行業股價於未來12個月預期表現跑輸大市指標 |

招銀國際證券有限公司

地址: 香港中環花園道3號冠君大廈45樓

電話: (852) 3900 0888

傳真: (852) 3900 0800

招銀國際證券有限公司("招銀證券")為招銀國際金融有限公司之全資附屬公司(招銀國際金融有限公司為招商銀行之全資附屬公司)

重要披露

本報告內所提及的任何投資都可能涉及相當大的風險。報告所載數據可能不適合所有投資者。招銀證券不提供任何針對個人的投資建議。本報告沒有把任何人的投資目標、財務狀況和特殊需求考慮進去。而過去表現亦不代表未來的表現，實際情況可能和報告中所載的大不相同。本報告中所提及的投資價值或回報存在不確定性及難以保證，並可能會受目標資產表現以及其他市場因素影響。招銀證券建議投資者應該獨立評估投資和策略，並鼓勵投資者諮詢專業財務顧問以便作出投資決定。

本報告包含的任何信息由招銀證券編寫，僅為本公司及其關聯機構的特定客戶和其他專業人士提供的參考數據。報告中的信息或所表達的意見皆不可作為或被視為證券出售要約或證券買賣的邀請，亦不構成任何投資、法律、會計或稅務方面的最終操作建議，本公司及其雇員不就報告中的內容對最終操作建議作出任何擔保。我們不對因依賴本報告所載資料採取任何行動而引致之任何直接或間接的錯誤、疏忽、違約、不謹慎或各類損失或損害承擔任何的法律責任。任何使用本報告信息所作的投資決定完全由投資者自己承擔風險。

本報告基於我們認為可靠且已經公開的信息，我們力求但不擔保這些信息的準確性、有效性和完整性。本報告中的資料、意見、預測均反映報告初次公開發佈時的判斷，可能會隨時調整，且不承諾作出任何相關變更的通知。本公司可發佈其它與本報告所載資料及/或結論不一致的報告。這些報告均反映報告編寫時不同的假設、觀點及分析方法。客戶應該小心注意本報告中所提及的前瞻性預測和實際情況可能有顯著區別，唯我們已合理、謹慎地確保預測所用的假設基礎是公平、合理。招銀證券可能採取與報告中建議及/或觀點不一致的立場或投資決定。

本公司或其附屬關聯機構可能持有報告中提到的公司所發行的證券頭寸並不時自行及/或代表其客戶進行交易或持有該等證券的權益，還可能與這些公司具有其他投資銀行相關業務聯繫。因此，投資者應注意本報告可能存在的客觀性及利益衝突的情況，本公司將不會承擔任何責任。本報告版權僅為本公司所有，任何機構或個人於未經本公司書面授權的情況下，不得以任何形式翻版、複製、轉售、轉發及或向特定讀者以外的人士傳閱，否則有可能觸犯相關證券法規。

如需索取更多有關證券的信息，請與我們聯絡。

對於接收此份報告的英國投資者

本報告僅提供給符合(I)2000年英國不時修訂之金融服務及市場法令2005年(金融推廣)令("金融服務令")第19(5)條之人士及(II)屬金融服務令第49(2)(a)至(d)條(高淨值公司或非公司社團等)之機構人士，未經招銀證券書面授權不得提供給其他任何人。

對於接收此份報告的美國投資者

本報告僅提供給美國1934年證券交易法規15a-6定義的"主要機構投資者"，不得提供給其他任何個人。接收本報告之行為即表明同意接受協議不得將本報告分發或提供給任何其他人士。