

每日投资策略

大市展望 · 每日一股 · 行业速评

港股大市展望

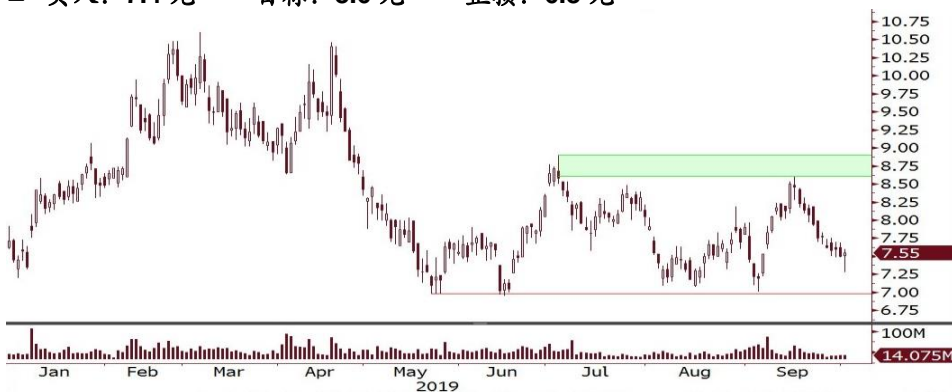
■ **美国经济数据弱，恒指料穿二万六。**恒指昨日曾跌逾300点，穿二万六关口，收市仅跌50点，报26,043，成交仅619亿港元。美股连续两日急跌，道指昨日跌1.9%，两日累跌3.1%，主要忧虑经济前景。继前日公布之制造业PMI疲弱后，昨日公布之9月份ADP私人就业职位亦逊预期，新增13.5万份，预期为14万，8月数字更由19.5万大幅下修至15.7万。有见数据疲弱，市场对本月底联储局减息预期升温，减四分一厘的机率由两天前之40%升至77%。估计港股今日难免随美股下跌逾1%，恒指料确认失守二万六，延续近期弱势。投资者观望明晚美国非农就业数据及下周中美磋商，料港股成交继续偏低。

每日一股：广汽集团(2238 HK)

■ **基本因素：**以往“金九银十”一般为传统汽车销售旺季。但从9月份高频数据来看，行业整体销售仍处于下行通道。我们看到国家9月份起在宏观层面推出鼓励汽车消费的相关政策，这有助于行业的估值修复。我们预计国家将会在4季度或明年初会推出相关具体措施，从而刺激行业的业绩复苏。广汽合营品牌本田及丰田上半年销量较市场佳，同比分别增长16.4%及21.9%，反映在经济放缓的环境中，日系汽车之高性价比较受消费者欢迎。我们估计广汽今年盈利下跌12%，但2020年料大幅回升39%，增幅是H股同业之中最高，对应2020年预测市盈率仅5.1倍。

■ **技术分析：**近月股价多次回落至7元均有支持，阻力于前反弹浪顶区间8.6-8.9元。

■ **买入：7.4元 目标：8.6元 止损：6.8元**



资料来源：彭博及招银国际证券

经济及行业速评

■ **香港零售跌幅破纪录，避开相关股票。**香港政府统计处昨日公布8月份零售业数据，总销货价值的临时估计为294亿港元，同比大跌23%，是历来最大单月跌幅，7月同比跌幅为11.5%。首8个月合计下跌6%。8月份按产品类别分类，跌幅最大的包括珠宝首饰钟表及名贵礼物跌47.4%、服装跌33.4%、药妆跌30%、百货公司跌29.9%。香港零售管理协会主席表示，9月份零售表现仍严峻，考虑到十一黄金周的情况，10月份市道将更恶劣。我们仍建议避开香港零售、旅游、百货股，除了受香港社会事件打击，内地旅客消费意欲因贸易战及内地经济放缓影响而下滑，亦持续不利行业。

苏沛丰, CFA

电话: (852) 3900 0857

邮件: danielso@cmbi.com.hk

环球主要股市上日表现

| | 收市价 | 升 跌 (%) | |
|-----------|--------|---------|-------|
| | | 单日 | 年内 |
| 恒生指数 | 26,043 | -0.19 | 2.11 |
| 恒生国企 | 10,183 | -0.18 | 1.91 |
| 上证综指 | 2,905 | 0.00 | 16.49 |
| 深证综指 | 1,595 | 0.00 | 25.82 |
| 深圳创业板指数 | 1,628 | 0.00 | 30.15 |
| 美国道琼斯 | 26,079 | -3.11 | 13.08 |
| 美国标普500 | 2,888 | -2.99 | 16.17 |
| 美国纳斯达克 | 7,785 | -2.68 | 18.24 |
| 德国DAX | 11,925 | -4.05 | 12.94 |
| 法国CAC | 5,423 | -4.49 | 15.90 |
| 英国富时100 | 7,123 | -3.86 | 5.77 |
| 日本日经225 | 21,779 | 0.10 | 8.81 |
| 澳洲ASX 200 | 6,640 | -0.72 | 17.43 |
| 台湾加权 | 10,948 | 1.09 | 12.55 |

资料来源：彭博

港股分类指数上日表现

| | 收市价 | 升 跌 (%) | |
|--------|--------|---------|-------|
| | | 单日 | 年内 |
| 恒生金融 | 36,282 | -0.31 | 2.79 |
| 恒生公用事业 | 14,735 | -0.34 | 1.96 |
| 恒生地产 | 37,647 | 0.93 | 2.68 |
| 恒生工商业 | 55,455 | -0.45 | -4.05 |

资料来源：彭博

沪港通及深港通上日耗用额度

| | 亿元人民币 |
|---------|-------|
| 沪港通(南下) | - |
| 深港通(南下) | 420.0 |
| 沪港通(北上) | 1.3 |
| 深港通(北上) | (2.3) |

资料来源：彭博

招銀國際模擬港股投資組合

| 股份 | 代号 | 行业 | 本年度 预测市盈率 | 下年度 预测市盈率 | 股息率 (%) | 买入价 (港元) | 收市价 (港元) | 总回报 (连股息) | 占组合比重 | |
|--------------------------|--------|------|--------------|--------------|------------|-------------|-------------|--------------|--------|------|
| 長綫 (43.5%) | 騰訊控股 | 700 | 科网 | 30.1 | 24.8 | 0.3 | 113.9 | 330.2 | 192.6% | 9.0% |
| | 領展房产基金 | 823 | 房产基金 | 29.6 | 27.3 | 3.1 | 46.04 | 86.45 | 111.8% | 8.1% |
| | 中国人寿 | 2628 | 保險 | 10.2 | 11.2 | 1.0 | 22.84 | 18.16 | -18.4% | 4.2% |
| | 友邦保險 | 1299 | 保險 | 18.1 | 15.6 | 1.6 | 47.00 | 74.05 | 60.1% | 8.0% |
| | 汇丰控股 | 5 | 銀行 | 10.7 | 10.7 | 6.6 | 74.92 | 60.40 | -10.8% | 5.1% |
| | 农业银行 | 1288 | 銀行 | 4.7 | 4.4 | 6.4 | 3.62 | 3.07 | -15.3% | 9.0% |
| 短綫 (55%) | 中信銀行 | 998 | 銀行 | 4.0 | 3.8 | 6.3 | 5.07 | 4.18 | -17.5% | 6.1% |
| | 新天綠色能源 | 956 | 新能源 | 4.9 | 4.5 | 6.6 | 2.13 | 2.15 | 6.7% | 6.1% |
| | 中國中藥 | 570 | 醫葯 | 9.7 | 8.0 | 3.1 | 4.68 | 3.60 | -23.1% | 3.3% |
| | 大家樂 | 341 | 餐飲 | 20.3 | 18.5 | 4.0 | 19.88 | 21.00 | 11.5% | 6.6% |
| | 三一國際 | 631 | 機械 | 10.4 | 7.9 | 3.0 | 2.99 | 3.37 | 15.0% | 6.0% |
| | 安踏體育 | 2020 | 服裝 | 28.5 | 22.8 | 0.9 | 39.24 | 64.85 | 67.3% | 7.7% |
| | 希望教育 | 1765 | 教育 | 15.3 | 11.8 | 1.5 | 1.24 | 1.14 | -7.8% | 4.0% |
| | 雅生活服务 | 3319 | 物業管理 | 19.5 | 14.5 | 0.9 | 13.06 | 18.08 | 38.5% | 7.4% |
| | 中聯重科 | 1157 | 機械 | 9.1 | 7.8 | 5.3 | 4.96 | 5.31 | 7.0% | 4.6% |
| | 鴻騰精密科技 | 6088 | 科技 | 10.3 | 9.1 | 2.2 | 4.56 | 3.22 | -29.3% | 3.2% |
| 現金 (1.6%) | | | | | | | | | 1.6% | |
| 組合整體回報 (由2014年1月13日成立起計) | | | | | | | | 45.0% | | |
| 組合整體回報 (2019年度) | | | | | | | | 18.6% | | |

数据来源：彭博、招銀國際證券 (截至2019年10月2日)

招銀國際證券于2014年1月13日成立模擬港股投資組合。每个交易日收市后，上載至招銀國際公司网页，客户登入帐户便可参阅。

以上模擬投資組合由招銀國際證券有限公司(“本公司”)设计，资料仅作参考之用，本公司对以上资讯的准确性和可靠性不能亦不会作任何保证或承担，并对基于该等资料或有关的错漏或延误而作出的任何决定或导致的损失或损害概不负责。

当中股票投资分为「中长线」及「短线」部分：

「中长线」部份为核心持股，占模拟投资组合较大比重（50%至70%），主要投资基本因素良好及/或估值偏低之股票。预期买卖频率较低。

「短线」部份占模拟投资组合的比重较小（0%至50%），主要投资预期短期内较具上升动力的股票。除了基本因素及估值，亦受消息、传闻、技术指标等等所影响。此部分可能波动性较高，亦未必适合中长线投资。

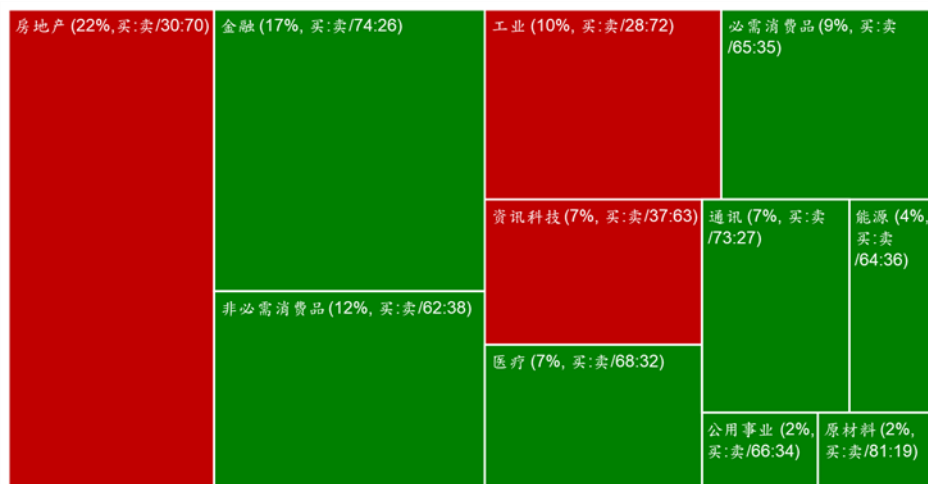
模拟投资组合仅属于非使用真实金钱之虚拟投资，不可作为或被视为以主事人或代理人身份邀请或聘请任何人士作为证券买卖，亦不构成任何投资、法律、会计或税务方面的最终操作建议。模拟投资组合所提及的任何投资都可能涉及相当大的风险，且可能不适合所有投资者，并没有把任何个人的投资目标、财务状况和特殊需求考虑进去。过去的表现亦不代表未来的表现，未必对实际组合的未来表现有指示作用。本公司建议投资者独立评估投资策略，并咨询专业财务顾问以便作出投资决定。任何参考本模拟投资组合所作的投资决定，完全由投资者自己承担风险。

模拟投资组合所载资料，基于本公司认为可靠且已经公开的资料，本公司力求但不担保这些资讯的准确性、有效性和完整性。本公司可发布其它与模拟投资组合所载资料及/或结论不一致的报告。本公司、其附属或关联公司、董事、关联方或雇员，可能持有模拟投资组合内所述或有关之证券，并可能不时进行买卖，还可能与这些公司具有其他相关业务联系。因此，投资者应注意本模拟投资组合可能存在的客观性及利益冲突的情况，本公司将不会承担任何责任。

如需索取更多有关证券的资讯，可向我们联络。

招銀国际上日股票交易方块 - 2/10/2019

板块 (交易额占比, 交易额买卖比例)



注:

1. “交易额占比”指该板块交易额占所有股份交易额之比例
2. 绿色代表当日买入股票金额 \geq 总买卖金额的 55%
3. 黄色代表当日买入股票金额占总买卖金额比例 $>45\%$ 且 $<55\%$
4. 红色代表当日买入股票金额 \leq 总买卖金额的 45%

招銀國際研究部覆盖股份

| 公司名称 | 代码 | 评级 | 收市价 (当地货币) | 目标价 (当地货币) | 市值(亿元) (当地货币) | FY0 | 市盈率 FY1 | FY2 |
|-------------|-----------|----|---------------|---------------|------------------|-------|------------|------|
| 房地产 | | | | | | | | |
| 万科 - H | 2202 HK | 买入 | 27.75 | 35.90 | 3,201 | 8.1 | 6.9 | 5.9 |
| 万科 - A | 000002 CH | 买入 | 25.90 | 33.92 | 2,918 | 8.5 | 7.1 | 6.1 |
| 保利地产 | 600048 CH | 买入 | 14.30 | 20.72 | 1,706 | 9.0 | 6.9 | 5.5 |
| 中国海外 | 688 HK | 持有 | 24.60 | 28.36 | 2,695 | 6.0 | 5.5 | 5.4 |
| 碧桂园 | 2007 HK | 买入 | 9.96 | 15.20 | 2,157 | 5.5 | 4.7 | 4.3 |
| 华润置地 | 1109 HK | 持有 | 32.90 | 34.81 | 2,280 | 8.4 | 7.3 | 7.6 |
| 龙湖 | 960 HK | 持有 | 29.45 | 26.06 | 1,756 | 9.5 | 8.8 | 8.0 |
| 世茂 | 813 HK | 买入 | 23.20 | 26.54 | 766 | 7.9 | 5.5 | 4.7 |
| 龙光 | 3380 HK | 买入 | 11.24 | 12.16 | 616 | 6.8 | 5.3 | 4.7 |
| 雅居乐 | 3383 HK | 买入 | 9.66 | 16.05 | 378 | 4.7 | 3.4 | 3.7 |
| 合景泰富 | 1813 HK | 买入 | 6.96 | 11.40 | 221 | 4.9 | 2.4 | 3.4 |
| 奥园 | 3883 HK | 买入 | 8.93 | 9.60 | 240 | 8.9 | 4.8 | 3.5 |
| 时代中国 | 1233 HK | 买入 | 12.10 | 15.60 | 235 | 4.5 | 3.9 | 3.2 |
| 禹洲 | 1628 HK | 买入 | 3.09 | 5.19 | 155 | 3.6 | 3.1 | 2.7 |
| 中骏置业 | 1966 HK | 买入 | 3.57 | 4.83 | 147 | 3.6 | 3.6 | 3.4 |
| 中海宏洋 | 81 HK | 买入 | 3.52 | 5.23 | 121 | 4.7 | 3.3 | 2.9 |
| 绿城服务 | 2869 HK | 买入 | 7.88 | 7.50 | 219 | 41.6 | 33.7 | 25.2 |
| 雅生活 | 3319 HK | 买入 | 19.92 | 17.50 | 266 | 28.8 | 21.0 | 15.0 |
| 中海物业 | 2669 HK | 持有 | 3.84 | 3.33 | 126 | 31.5 | 24.0 | 19.2 |
| 易居(中国) | 2048 HK | 买入 | 9.18 | 12.82 | 128 | 10.2 | 9.4 | 7.4 |
| 河北建设 | 1727 HK | 买入 | 5.65 | 7.30 | 100 | 8.0 | 7.3 | 6.0 |
| 科技硬件 | | | | | | | | |
| 舜宇光学 | 2382 HK | 买入 | 117.20 | 140.00 | 1,286 | 46.1 | 33.6 | 23.1 |
| 立讯精密 | 002475 CH | 买入 | 26.76 | 32.10 | 1,431 | 28.8 | 20.7 | 16.7 |
| 鸿腾精密 | 6088 HK | 买入 | 3.20 | 3.77 | 217 | 10.4 | 9.1 | 8.0 |
| 通达集团 | 699 HK | 买入 | 0.57 | 0.91 | 37 | 6.3 | 5.0 | 3.8 |
| 东江集团 | 2283 HK | 买入 | 3.55 | 4.09 | 30 | 7.2 | 6.1 | 5.2 |
| 瑞声科技 | 2018 HK | 卖出 | 42.05 | 29.61 | 508 | 17.1 | 14.5 | 13.5 |
| 小米集团 | 1810 HK | 持有 | 8.75 | 9.38 | 2,102 | 17.8 | 13.5 | 10.5 |
| 比亚迪电子 | 285 HK | 持有 | 12.12 | 10.36 | 273 | 11.0 | 10.0 | 9.2 |
| 丘钛科技 | 1478 HK | 买入 | 8.53 | 9.52 | 97 | 765.1 | 20.7 | 16.3 |
| 歌尔声学 | 002241 CH | 持有 | 17.58 | 9.10 | 570 | 44.0 | 36.6 | 32.0 |
| 互联网 | | | | | | | | |
| 腾讯 | 700 HK | 买入 | 325.00 | 420.00 | 31,047 | 36.9 | 31.7 | 25.1 |
| 阿里巴巴 | BABA US | 买入 | 165.77 | 224.10 | 4,316 | 30.5 | 25.1 | 19.8 |
| 百度股份 | BIDU US | 买入 | 102.62 | 147.60 | 358 | 10.8 | 11.6 | 9.2 |
| 拼多多 | PDD US | 买入 | 32.59 | 35.00 | 379 | 亏损 | 亏损 | 55.5 |
| 陌陌公司 | MOMO US | 买入 | 32.60 | 45.00 | 68 | 13.6 | 11.8 | 9.6 |
| 欢聚时代 | YY US | 买入 | 55.46 | 73.90 | 45 | 7.8 | 7.5 | 6.4 |
| IGG | 799 HK | 持有 | 4.95 | 11.00 | 62 | 4.5 | 4.5 | 4.2 |
| 汇量科技 | 1860 HK | 买入 | 3.82 | 4.97 | 59 | 24.5 | 12.2 | 7.0 |
| 同程艺龙 | 780 HK | 买入 | 12.28 | 19.71 | 261 | 20.8 | 14.5 | 11.1 |
| 兑吧 | 1753 HK | 买入 | 4.67 | 6.35 | 52 | 22.7 | 11.9 | 8.0 |
| 快递 | | | | | | | | |
| 中通快递 | ZTO US | 买入 | 21.00 | 22.17 | 164 | 26.3 | 24.4 | 21.1 |
| 顺丰 | 002352 CH | 买入 | 39.42 | 36.63 | 1,740 | 49.9 | 32.9 | 28.2 |
| 教育 | | | | | | | | |
| 睿见教育 | 6068 HK | 买入 | 3.20 | 4.60 | 66 | 18.9 | 14.2 | 12.5 |
| 东方教育 | 667 HK | 买入 | 14.40 | 16.30 | 315 | 41.2 | 30.8 | 24.2 |
| 卓越教育 | 3978 HK | 买入 | 2.12 | 3.70 | 18 | 11.2 | 9.5 | 7.0 |
| 新华教育 | 2779 HK | 买入 | 2.54 | 4.50 | 41 | 13.3 | 13.1 | 9.0 |
| 希望教育 | 1765 HK | 买入 | 1.16 | 1.96 | 77 | 18.7 | 14.6 | 10.6 |
| 银行 | | | | | | | | |
| 工商银行 - H | 1398 HK | 买入 | 5.23 | 6.90 | 20,897 | 5.7 | 5.5 | 5.1 |
| 工商银行 - A | 601398 CH | 买入 | 5.53 | 7.20 | 19,047 | 6.0 | 5.8 | 5.4 |
| 建设银行 - H | 939 HK | 买入 | 5.98 | 8.50 | 15,113 | 5.4 | 5.0 | 4.7 |
| 建设银行 - A | 601939 CH | 买入 | 6.99 | 8.80 | 13,775 | 6.3 | 5.9 | 5.5 |
| 农业银行 - H | 1288 HK | 买入 | 3.07 | 4.50 | 13,062 | 4.7 | 4.6 | 4.2 |
| 农业银行 - A | 601288 CH | 买入 | 3.46 | 4.90 | 11,906 | 5.3 | 5.2 | 4.8 |
| 中国银行 - H | 3988 HK | 买入 | 3.08 | 4.30 | 10,854 | 4.7 | 4.5 | 4.2 |
| 中国银行 - A | 601988 CH | 买入 | 3.58 | 4.70 | 9,893 | 5.4 | 5.2 | 4.9 |
| 中信银行 - H | 998 HK | 买入 | 4.17 | 5.40 | 2,728 | 4.3 | 4.0 | 3.8 |
| 中信银行 - A | 601998 CH | 买入 | 5.64 | 6.70 | 2,486 | 5.7 | 5.4 | 5.1 |
| 交通银行 - H | 3328 HK | 持有 | 5.11 | 5.90 | 4,136 | 4.8 | 4.5 | 4.3 |
| 交通银行 - A | 601328 CH | 持有 | 5.45 | 6.20 | 3,770 | 5.1 | 4.8 | 4.6 |
| 民生银行 - H | 1988 HK | 持有 | 5.26 | 5.90 | 2,780 | 3.8 | 4.0 | 3.8 |
| 民生银行 - A | 600016 CH | 持有 | 6.02 | 6.60 | 2,534 | 4.4 | 4.6 | 4.4 |
| 光大银行 - H | 6818 HK | 买入 | 3.39 | 4.60 | 2,151 | 5.0 | 4.9 | 4.5 |
| 光大银行 - A | 601818 CH | 买入 | 3.94 | 4.50 | 1,960 | 6.5 | 6.4 | 5.8 |
| 平安银行 | 000001 CH | 买入 | 15.59 | 17.00 | 2,677 | 9.9 | 8.7 | 7.5 |
| 券商 | | | | | | | | |
| 中信证券 | 6030 HK | 买入 | 14.64 | 18.70 | 2,760 | 17.1 | 13.8 | 11.6 |
| 中金公司 | 3908 HK | 买入 | 14.96 | 17.20 | 627 | 16.2 | 15.1 | 13.0 |
| HTSC | 6886 HK | 买入 | 11.62 | 14.90 | 1,741 | 15.8 | 12.4 | 10.6 |
| 中信建投 | 6066 HK | 买入 | 5.66 | 7.20 | 1,635 | 12.4 | 8.9 | 7.9 |
| 海通证券 | 6837 HK | 买入 | 8.14 | 10.40 | 1,547 | 16.2 | 9.1 | 9.2 |
| 广发证券 | 1776 HK | 持有 | 8.19 | 9.80 | 1,021 | 13.1 | 7.7 | 7.6 |
| 中国银河 | 6881 HK | 持有 | 4.09 | 4.50 | 921 | 13.1 | 8.2 | 7.5 |

(下页续)

招銀國際研究部覆盖股份(续上页)

| 公司名称 | 代码 | 评级 | 收市价 (当地货币) | 目标价 (当地货币) | 市值(亿元) (当地货币) | FY0 | 市盈率 FY1 | FY2 |
|----------------|-----------|----|---------------|---------------|------------------|------|------------|------|
| 保险 | | | | | | | | |
| 中国太保 | 2601 HK | 买入 | 28.75 | 38.69 | 3,203 | 13.0 | 8.4 | 7.5 |
| 中国人寿 - H | 2628 HK | 买入 | 18.16 | 27.88 | 7,629 | 41.4 | 10.2 | 8.5 |
| 中国人寿 - A | 601628 CH | 买入 | 27.48 | 37.52 | 6,954 | 69.9 | 17.2 | 14.4 |
| 众安在线 | 6060 HK | 持有 | 18.32 | 28.18 | 269 | 亏损 | 亏损 | 亏损 |
| 中国太平 | 966 HK | 买入 | 17.32 | 26.14 | 622 | 9.4 | 7.5 | 6.7 |
| 新华保险 - H | 1336 HK | 买入 | 31.15 | 43.95 | 1,436 | 11.0 | 7.8 | 6.9 |
| 新华保险 - A | 601336 CH | 持有 | 48.67 | 55.22 | 1,309 | 19.2 | 13.5 | 12.1 |
| 中国人民保险 | 1339 HK | 买入 | 3.12 | 4.33 | 3,622 | 9.3 | 5.1 | 4.8 |
| 中国财险 | 2328 HK | 持有 | 9.08 | 9.64 | 2,020 | 11.2 | 6.4 | 7.3 |
| 机械及设备 | | | | | | | | |
| 潍柴动力 | 2338 HK | 买入 | 11.56 | 16.20 | 962 | 9.6 | 8.4 | 7.9 |
| 中国重汽 | 3808 HK | 买入 | 11.56 | 19.40 | 319 | 6.6 | 6.1 | 5.6 |
| 中国龙工 | 3339 HK | 持有 | 2.06 | 1.90 | 88 | 6.8 | 5.4 | 6.0 |
| 三一国际 | 631 HK | 买入 | 3.40 | 4.72 | 105 | 15.2 | 10.9 | 8.8 |
| 中联重科 - H | 1157 HK | 买入 | 5.48 | 6.95 | 477 | 18.2 | 9.5 | 8.3 |
| 中联重科 - A | 000157 CH | 买入 | 5.70 | 6.70 | 435 | 21.1 | 11.0 | 9.7 |
| 浙江鼎力 - A | 603338 CH | 买入 | 60.20 | 72.00 | 209 | 43.6 | 34.8 | 25.2 |
| 澳煤澳大利亚 | 3668 HK | 买入 | 16.00 | 24.00 | 211 | 4.3 | 5.2 | 5.5 |
| 中集车辆 | 1839 HK | 买入 | 4.66 | 6.90 | 82 | 5.5 | 4.9 | 5.0 |
| 兴达国际 | 1899 HK | 卖出 | 2.09 | 1.95 | 32 | 9.9 | 11.7 | 11.0 |
| 津上机床中国 | 1651 HK | 买入 | 6.64 | 11.00 | 25 | 6.2 | 6.1 | 4.9 |
| 新能源/公用 | | | | | | | | |
| 保利协鑫能源 | 3800 HK | 持有 | 0.32 | 0.43 | 63 | 亏损 | 14.4 | 14.4 |
| 协鑫新能源 | 451 HK | 持有 | 0.27 | 0.31 | 51 | N/A | 7.1 | 6.4 |
| 信义光能 | 968 HK | 持有 | 4.64 | 4.08 | 374 | 18.7 | 16.6 | 15.0 |
| 龙源电力 | 916 HK | 持有 | 4.40 | 5.00 | 354 | 8.1 | 6.7 | 6.2 |
| 华能新能源 | 958 HK | 持有 | 2.67 | 2.47 | 282 | 8.3 | 6.1 | 6.0 |
| 金风科技 - H | 2208 HK | 买入 | 9.26 | 12.06 | 546 | 9.4 | 11.9 | 9.1 |
| 金风科技 - A | 002202 CH | 买入 | 12.52 | 16.28 | 497 | 12.8 | 16.0 | 12.3 |
| 伟能集团 | 816 HK | 买入 | 1.38 | 2.00 | 116 | 5.2 | 4.3 | 3.4 |
| 伟能集团 | 1608 HK | 买入 | 2.21 | 2.90 | 57 | 26.6 | 22.8 | 16.9 |
| 新天绿色能源 | 956 HK | 买入 | 2.13 | 3.20 | 79 | 5.8 | 5.3 | 4.8 |
| 天伦燃气 | 1600 HK | 买入 | 7.33 | 10.62 | 73 | 12.6 | 6.9 | 6.2 |
| 隆基股份 | 601012 CH | 买入 | 26.23 | 32.37 | 990 | 28.2 | 21.0 | 17.4 |
| 非必需消费 | | | | | | | | |
| 普拉达 | 1913 HK | 持有 | 22.35 | 22.17 | 572 | 31.3 | 25.5 | 26.7 |
| 都市丽人 | 2298 HK | 卖出 | 1.30 | 1.16 | 29 | 6.8 | 17.3 | 13.8 |
| 荣威国际 | 3358 HK | 买入 | 3.24 | 4.20 | 34 | 10.2 | 7.7 | 6.1 |
| 安踏体育 | 2020 HK | 买入 | 64.80 | 71.46 | 1,750 | 38.1 | 28.8 | 23.1 |
| 大家乐 | 341 HK | 买入 | 20.75 | 26.61 | 122 | 20.4 | 18.7 | 17.2 |
| 海底捞 | 6862 HK | 买入 | 33.85 | 37.56 | 1,794 | 97.8 | 61.1 | 43.2 |
| 凌司登 | 3998 HK | 买入 | 3.37 | 2.74 | 363 | 32.9 | 25.1 | 20.3 |
| 李宁 | 2331 HK | 买入 | 22.15 | 24.43 | 512 | 68.1 | 34.4 | 29.0 |
| 特步国际 | 1368 HK | 买入 | 4.30 | 6.93 | 107 | 13.1 | 12.3 | 10.7 |
| 江南布衣 | 3306 HK | 买入 | 11.12 | 15.52 | 58 | 10.7 | 9.7 | 8.7 |
| 中国利郎 | 1234 HK | 买入 | 6.17 | 11.89 | 74 | 8.8 | 7.7 | 6.8 |
| 美的集团 | 000333 CH | 买入 | 51.10 | 64.96 | 3,546 | 16.7 | 14.4 | 12.6 |
| 医药 | | | | | | | | |
| 石药集团 | 1093 HK | 买入 | 15.64 | 20.62 | 975 | 28.1 | 21.6 | 18.0 |
| 三生制药 | 1530 HK | 买入 | 12.94 | 17.70 | 328 | 29.8 | 22.8 | 18.7 |
| 中国中药 | 570 HK | 买入 | 3.59 | 7.10 | 181 | 10.8 | 9.4 | 7.5 |
| 绿叶制药 | 2186 HK | 持有 | 5.75 | 7.70 | 188 | 17.1 | 15.3 | 13.6 |
| 东阳光药 | 1558 HK | 持有 | 37.90 | 41.20 | 170 | 22.8 | 19.4 | 17.0 |
| 神威药业 | 2877 HK | 买入 | 6.80 | 11.30 | 56 | 9.8 | 9.1 | 8.4 |
| 康臣药业 | 1681 HK | 买入 | 4.20 | 8.40 | 36 | 6.9 | 6.4 | 5.7 |
| 吴海生物科技 | 6826 HK | 买入 | 39.30 | 45.20 | 63 | 13.6 | 14.2 | 12.4 |
| 瑞慈医疗 | 1526 HK | 买入 | 1.04 | 2.80 | 17 | 13.3 | 10.4 | 6.7 |
| 康华医疗 | 3689 HK | 买入 | 4.89 | 13.10 | 16 | 8.5 | 7.1 | 6.2 |
| 香港医思医疗 | 2138 HK | 买入 | 5.19 | 7.33 | 51 | 14.0 | 11.8 | 10.0 |
| 爱康医疗 | 1789 HK | 买入 | 7.17 | 7.20 | 75 | 45.9 | 29.2 | 23.0 |
| 必需消费 | | | | | | | | |
| 万洲国际 | 288 HK | 买入 | 7.03 | 9.20 | 1,034 | 12.6 | 10.9 | 10.1 |
| 中国旺旺 | 151 HK | 买入 | 6.24 | 7.50 | 775 | 20.0 | 18.3 | 17.1 |
| 交通运输及租賃 | | | | | | | | |
| 国银租賃 | 1606 HK | 持有 | 1.44 | 1.90 | 182 | 6.5 | 6.0 | 5.2 |
| 中航航空租賃 | 2588 HK | 持有 | 71.00 | 71.95 | 493 | 10.2 | 9.2 | 8.2 |
| 海通恒信 | 1905 HK | 买入 | 1.60 | 1.94 | 132 | 8.3 | 9.0 | 8.4 |
| 中国国航 - H | 753 HK | 买入 | 6.97 | 8.61 | 1,192 | 11.7 | 12.5 | 12.2 |
| 中国国航 - A | 601111 CH | 买入 | 8.00 | 9.47 | 1,087 | 14.9 | 16.0 | 15.6 |
| 吉祥航空 | 603885 CH | 买入 | 13.67 | 15.03 | 269 | 19.9 | 19.6 | 18.5 |
| 东方航空 - A | 670 HK | 买入 | 3.80 | 4.95 | 833 | 18.3 | 11.9 | 10.7 |
| 东方航空 - A | 600115 CH | 持有 | 5.18 | 5.74 | 760 | 27.8 | 18.0 | 16.3 |
| 南方航空 - H | 1055 HK | 买入 | 4.76 | 5.94 | 800 | 15.8 | 16.1 | 15.9 |
| 南方航空 - A | 600029 CH | 持有 | 6.63 | 7.45 | 729 | 24.5 | 25.0 | 24.6 |
| 湾区发展 | 737 HK | 买入 | 3.87 | 4.88 | 119 | 17.8 | 16.4 | 13.5 |
| 新創建 | 659 HK | 买入 | 12.22 | 15.50 | 478 | 12.6 | 11.1 | 10.4 |

资料来源: 彭博、招銀國際研究; 截至 2019 年 10 月 2 日

免责声明及披露

分析员声明

负责撰写本报告的全部或部分内容的分析员，就本报告所提及的证券及其发行人做出以下声明：（1）发表于本报告的观点准确地反映有关于他们个人对所提及的证券及其发行人的观点；（2）他们的薪酬在过往、现在和将来与发表在报告上的观点并无直接或间接关系。

此外，分析员确认，无论是他们本人还是他们的关联人士（按香港证券及期货事务监察委员会操作守则的相关定义）（1）并没有在发表研究报告30日前处置或买卖该等证券；（2）不会在发表报告3个工作日内处置或买卖本报告中提及的该等证券；（3）没有在有关香港上市公司内任职高级人员；（4）并没有持有有关证券的任何权益。

招银国际证券投资评级

| | |
|-----|------------------------------|
| 买入 | : 股价于未来12个月的潜在涨幅超过15% |
| 持有 | : 股价于未来12个月的潜在变幅在-10%至+15%之间 |
| 卖出 | : 股价于未来12个月的潜在跌幅超过10% |
| 未评级 | : 招银国际并未给予投资评级 |

招银国际证券行业投资评级

| | |
|------|--------------------------|
| 优于大市 | : 行业股价于未来12个月预期表现跑赢大市指标 |
| 同步大市 | : 行业股价于未来12个月预期表现与大市指标相若 |
| 落后大市 | : 行业股价于未来12个月预期表现跑输大市指标 |

招银国际证券有限公司

地址: 香港中环花园道3号冠君大厦45楼

电话: (852) 3900 0888

传真: (852) 3900 0800

招银国际证券有限公司(“招银证券”)为招银国际金融有限公司之全资附属公司(招银国际金融有限公司为招商银行之全资附属公司)

重要披露

本报告内所提及的任何投资都可能涉及相当大的风险。报告所载数据可能不适合所有投资者。招银证券不提供任何针对个人的投资建议。本报告没有把任何人的投资目标、财务状况和特殊需求考虑进去。而过去的表现亦不代表未来的表现，实际情况可能和报告中所载的大不相同。本报告中所提及的投资价值或回报存在不确定性及难以保证，并可能会受目标资产表现以及其他市场因素影响。招银证券建议投资者应该独立评估投资和策略，并鼓励投资者咨询专业财务顾问以便作出投资决定。

本报告包含的任何信息由招银证券编写，仅为本公司及其关联机构的特定客户和其他专业人士提供的参考数据。报告中的信息或所表达的意见皆不可作为或被视为证券出售要约或证券买卖的邀请，亦不构成任何投资、法律、会计或税务方面的最终操作建议，本公司及其雇员不就报告中的内容对最终操作建议作出任何担保。我们不对因依赖本报告所载资料采取任何行动而引致之任何直接或间接的错误、疏忽、违约、不谨慎或各类损失或损害承担任何的法律风险。任何使用本报告信息所作的投资决定完全由投资者自己承担风险。

本报告基于我们认为可靠且已经公开的信息，我们力求但不担保这些信息的准确性、有效性和完整性。本报告中的资料、意见、预测均反映报告初次公开发布时的判断，可能会随时调整，且不承诺作出任何相关变更的通知。本公司可发布其它与本报告所载资料及/或结论不一致的报告。这些报告均反映报告编写时不同的假设、观点及分析方法。客户应该小心注意本报告中所提及的前瞻性预测和实际情况可能有显著区别，唯我们已合理、谨慎地确保预测所用的假设基础是公平、合理。招银证券可能采取与报告中建议及/或观点不一致的立场或投资决定。

本公司或其附属关联机构可能持有报告中提到的公司所发行的证券头寸并不时自行及/或代表其客户进行交易或持有该等证券的权益，还可能与这些公司具有其他投资银行相关业务联系。因此，投资者应注意本报告可能存在的客观性及利益冲突的情况，本公司将不会承担任何责任。本报告版权仅为本公司所有，任何机构或个人于未经本公司书面授权的情况下，不得以任何形式翻版、复制、转售、转发及或向特定读者以外的人士传阅，否则有可能触犯相关证券法规。

如需索取更多有关证券的信息，请与我们联系。

对于接收此份报告的英国投资者

本报告仅提供给符合(I)2000年英国不时修订之金融服务及市场法令2005年(金融推广)令(“金融服务令”)第19(5)条之人士及(II)属金融服务令第49(2)(a)至(d)条(高净值公司或非公司社团等)之机构人士，未经招银证券书面授权不得提供给其他任何人。

对于接收此份报告的美国投资者

本报告仅提供给美国1934年证券交易法规15a-6定义的“主要机构投资者”，不得提供给其他任何个人。接收本报告之行为即表明同意接受协议不得将本报告分发或提供给任何其他个人。