

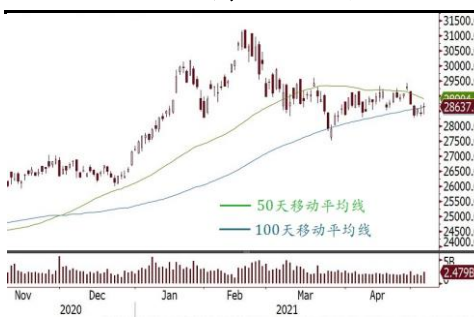
每日投資策略

宏觀及行業展望 · 個股速評

宏觀及行業

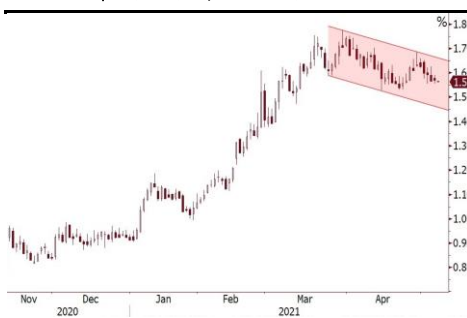
- 恒指反彈，道指再創新高。** 港股昨天反覆上升，恒指高開 229 點，其後曾受 A 股復市下挫拖累而倒跌，但收市再轉升 219 點或 0.77%。港股通重啟，大市成交大幅回升至 1,611 億港元。個別板塊異動。體育服裝股上漲，**李寧(2331 HK)** 升 6.5%，**特步(1368 HK)** 漲 14%，齊創上市新高。疫苗股則急挫，美國政府宣布將放棄新冠肺炎疫苗專利，**康希諾生物(6185 HK)** 和 **復星醫藥(2196 HK)** 跌一成半。美國公布上周首次申領失業金人數跌至 49.8 萬人，低於預期的 53.8 萬人。昨夜美股三大指數上漲，道指升 0.93%，再創新高，納指升 0.37%。市場觀望今晚美國公布的 4 月份非農職位增幅。
- 債息回落有利增長股氣氛。** 恒指昨天反彈，收市剛好重上近期的重要支持 100 天移動平均線，初步回穩，而下一級反彈阻力料於 50 天線約 28,900。另一方面，美國十年期國債孳息近一個月反覆下跌，形成下降通道。第一季時債息急升，令高估值的增長股被「殺估值」，但科網為首的增長股經過早前大幅回調後，估值回落至較合理水平，加上債息回落，料對增長股之氣氛有利。

恒指重上 100 天線，成交回升



資料來源：彭博、招銀國際證券

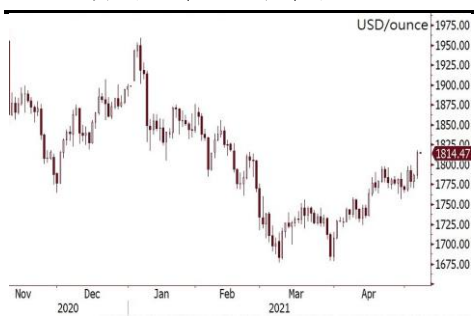
美國十年期國債孳息近期回落



資料來源：彭博、招銀國際證券

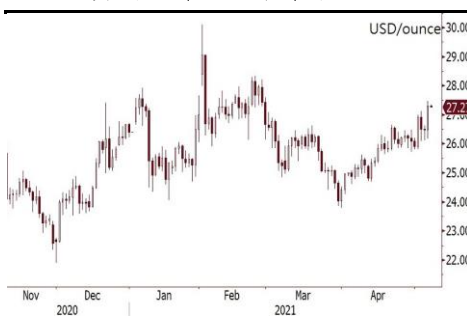
- 貴金屬價格上漲，金礦股有望補漲。** 美元匯價偏軟，加上美國債息下滑，金價昨夜衝破 1,800 美元關口，白銀亦同步上漲，齊創逾兩個月新高。貴金屬價格近期遠遠落後於銅等基本金屬，而本港上市的個別金礦股走勢比金價更落後，短期有機會補漲。

黃金現貨價創新兩個月新高



資料來源：彭博、招銀國際證券

白銀現貨價創新兩個月新高



資料來源：彭博、招銀國際證券

招銀國際研究部

郵件：research@cmbi.com.hk

環球主要股市上日表現

	收市價	升 跌 (%)	
		單日	年內
恒生指數	28,637	0.77	5.16
恒生國企	10,756	0.32	0.17
恒生科技	8,137	0.36	-3.43
上證綜指	3,441	-0.16	-0.92
深證綜指	2,277	-0.97	-2.27
深圳創業板	3,015	-2.48	1.64
美國道瓊斯	34,549	0.93	12.88
美國標普 500	4,202	0.82	11.86
美國納斯達克	13,633	0.37	5.78
德國 DAX	15,197	0.17	10.77
法國 CAC	6,357	0.28	14.51
英國富時 100	7,076	0.52	9.53
日本日經 225	29,331	1.80	6.88
澳洲 ASX 200	7,062	-0.48	7.20
台灣加權	16,994	0.90	15.35

資料來源：彭博

港股分類指數上日表現

	收市價	升 跌 (%)	
		單日	年內
恒生金融	39,313	0.88	6.43
恒生工商業	17,931	0.74	2.74
恒生地產	35,514	0.35	10.54
恒生公用事業	51,517	0.97	12.58

資料來源：彭博

滬港通及深港通上日耗用額度

	億元人民幣
滬港通 (南下)	-1.4
深港通 (南下)	20.5
滬港通 (北上)	17.0
深港通 (北上)	8.7

資料來源：彭博

招銀國際證券焦點股份 - 長短倉

公司名字	股票代码	行业	评级	股价	目标价	上行/下行	市盈率(倍)		市净率(倍)	ROE(%)	股息率
				(当地货币)	(当地货币)	空间	2021E	2022E	2021E	2021E	2021E
长仓											
比亚迪股份	1211 HK	汽车	买入	153.8	282.0	83%	51.0	36.0	5.6	12.0	0.2%
中金公司	3908 HK	券商	买入	18.90	23.00	22%	10.0	8.9	1.0	10.9	1.5%
远东宏信	3360 HK	租赁	买入	8.88	11.10	25%	5.8	4.8	0.8	14.4	4.5%
中联重科	1157 HK	装备制造	买入	10.32	16.80	63%	7.3	6.2	1.3	18.7	5.4%
三一国际	631 HK	装备制造	买入	10.10	11.90	18%	20.5	16.5	3.0	15.6	2.2%
海尔智家	6690 HK	可选消费	买入	34.10	47.26	39%	19.2	17.2	3.4	18.8	2.1%
安踏	2020 HK	可选消费	买入	145.0	150.66	4%	42.6	32.8	10.9	29.2	0.6%
万洲国际	288 HK	必需消费	买入	6.89	9.60	39%	9.2	8.6	1.2	13.4	4.4%
希望教育	1765 HK	教育	买入	2.25	3.54	57%	15.9	11.8	2.1	14.2	2.0%
平安好医生	1833 HK	医药	买入	88.20	142.77	62%	亏损	亏损	5.7	-8.3	0.0%
中国太保	2601 HK	保险	买入	28.25	39.21	39%	7.9	7.2	1.0	12.5	6.1%
美团点评	3690 HK	互联网	买入	285.8	401.0	40%	亏损	亏损	23.1	-44.8	0.0%
华润置地	1109 HK	房地产	买入	37.70	44.79	19%	7.0	6.5	1.2	14.6	4.4%
碧桂园服务	6098 HK	房地产	买入	82.10	84.60	3%	44.6	34.0	21.6	25.3	0.6%
中国燃气	384 HK	新能源	买入	28.40	34.82	23%	13.9	11.2	3.1	22.4	2.0%
中国宏桥	1378 HK	资源	买入	13.76	15.00	9%	7.4	7.3	1.3	17.2	7.7%
比亚迪电子	285 HK	科技	买入	42.00	55.00	31%	13.4	12.3	4.6	21.6	0.7%
中兴通讯	763 HK	科技	买入	19.36	28.14	45%	12.0	10.5	1.5	13.5	1.8%
万国数据	9698 HK	软件及IT服务	买入	73.80	119.43	62%	亏损	亏损	3.1	NA	0.0%
中国软件国际	354 HK	软件及IT服务	买入	8.57	11.57	35%	18.3	15.5	2.2	12.0	0.3%

资料来源：彭博、招銀國際證券研究(截至2021年5月6日)

招銀國際證券研究部覆蓋股份

	公司名称	代码	評級	收市价	目标价	市值(亿元)	市盈率		
				(当地货币)	(当地货币)	(当地货币)	FY0	FY1	FY2
房地产	恒基地產	12 HK	買入	35.10	40.50	1,699	16.7	11.4	10.1
	新鴻基地產	16 HK	買入	117.70	137.70	3,411	14.5	12.6	10.7
	新世界發展	17 HK	買入	41.15	49.30	1,045	95.9	32.3	17.0
	長實集團	1113 HK	買入	49.50	66.50	1,828	11.2	8.0	7.2
	萬科企業 - H	2202 HK	買入	26.75	33.92	3,769	6.9	6.1	5.4
	萬科企業 - A	000002 CH	買入	27.92	31.36	3,136	8.1	7.1	6.3
	中國海外發展	688 HK	買入	19.48	30.49	2,132	4.6	4.4	4.2
	碧桂園	2007 HK	買入	9.42	13.36	2,077	4.6	4.6	3.8
	華潤置地	1109 HK	買入	37.70	44.79	2,688	8.2	9.1	7.6
	龍湖集團	960 HK	持有	48.35	34.27	2,933	13.9	13.6	10.9
	世茂集團	813 HK	買入	22.70	44.94	803	6.1	5.5	4.6
	雅居樂集團	3383 HK	買入	12.42	13.89	486	5.8	5.5	4.7
	合景泰富集團	1813 HK	買入	12.72	17.87	405	3.7	5.3	4.5
	中國奧園	3883 HK	買入	8.26	15.48	223	4.7	3.0	2.7
	時代中國控股	1233 HK	買入	11.22	16.20	218	3.7	3.1	2.8
	禹洲集團	1628 HK	買入	2.13	4.82	121	2.7	2.3	2.0
	中駿集團控股	1966 HK	買入	3.64	5.60	154	3.9	3.6	3.1
	弘陽地產	1996 HK	買入	2.54	3.52	84	5.2	4.7	3.6
	新力控股集團 - H	2103 HK	買入	4.03	5.06	144	5.6	4.8	3.9
	綠城服務	2869 HK	持有	12.40	9.50	401	55.6	42.8	35.9
	雅生活服務	3319 HK	賣出	35.90	31.70	479	24.3	21.2	18.4
	弘陽服務	1971 HK	買入	4.41	9.40	18	21.7	12.1	8.5
	碧桂園服務	1755 HK	買入	24.25	84.60	211	82.6	48.2	36.7
	保利物業 - H	6049 HK	賣出	61.40	53.40	340	46.3	39.3	31.0
	藍光嘉寶服務	1756 HK	買入	2.33	69.80	28	14.5	10.8	8.0
	永升生活服務	1995 HK	買入	18.70	28.80	312	63.1	37.9	24.6
	新城悅服務	1755 HK	買入	24.25	29.50	211	34.4	27.0	22.2
華潤萬象生活	1209 HK	買入	46.40	52.20	1,059	106.6	63.4	48.1	
寶龍商業	9909 HK	買入	29.70	30.90	191	51.8	39.9	31.2	
科技硬件	通達集團	698 HK	買入	0.55	0.56	36	8.9	12.0	6.9
	東江集團控股	2283 HK	買入	3.37	2.33	28	9.3	11.9	9.7
	瑞聲科技	2018 HK	持有	42.55	47.50	514	20.7	27.5	20.1
	小米集團	1810 HK	買入	25.50	31.10	6,427	46.7	40.1	28.6
	比亞迪電子	285 HK	買入	42.00	49.50	946	53.1	15.4	13.8
	丘鈦科技	1478 HK	買入	14.76	16.60	174	27.8	19.4	16.0
	歌爾股份 - A	002241 CH	買入	36.75	46.00	1,255	94.2	48.4	32.0
	中興通訊 - A	000063 CH	買入	28.52	41.20	1,222	23.3	30.3	21.6
	中興通訊 - H	763 HK	買入	19.36	26.32	1,469	15.8	20.6	14.6
	中際旭創 - A	300308 CH	買入	34.46	73.45	246	47.2	28.4	19.3
	深南電路 - A	002916 CH	持有	78.90	129.05	386	108.1	64.9	44.3
	生益科技 - A	600183 CH	買入	23.68	33.69	543	37.2	28.9	21.1
	中國鐵塔 - H	788 HK	持有	1.10	1.31	1,936	37.0	29.9	23.2
	信維通信 - A	300136 CH	買入	27.13	64.31	263	25.9	21.4	13.2
軟件及 IT 服務	萬國數據	GDS US	買入	73.84	123.34	138	虧損	虧損	虧損
	萬國數據	9698 HK	買入	73.80	119.43	1,103	虧損	虧損	虧損
	中國軟件國際	354 HK	買入	8.57	11.57	249	24.1	19.9	16.7
	廣聯達 - A	002410 CH	買入	72.12	89.19	856	258.8	131.0	100.0
	海康威視 - A	002415 CH	買入	61.90	75.65	5,784	43.2	35.1	29.5
	明源雲	909 HK	買入	33.50	44.75	646	149.7	140.7	99.3
	大華股份 - A	002236 CH	持有	23.12	25.42	693	17.7	18.4	15.5
互联网	騰訊控股	700 HK	買入	610.50	735.00	58,576	43.1	34.2	28.5

	阿里巴巴	BABA US	買入	226.42	314.20	6,139	25.1	25.1	20.5
	百度股份有限公司	BIDU US	買入	192.33	377.80	668	21.0	19.5	15.8
	拼多多公司	PDD US	買入	134.65	175.00	1,688	虧損	虧損	虧損
	哔哩哔哩	BILI US	買入	104.11	173.00	397	虧損	虧損	虧損
	快手	1024 HK	買入	258.60	382.00	10,755	NA	虧損	646.2
	愛奇藝公司	IQ US	買入	14.11	30.20	111	虧損	虧損	虧損
	陌陌公司	MOMO US	持有	14.22	15.00	29	6.2	9.0	6.9
	歡聚集團	YY US	買入	87.58	136.00	68	37.6	1,021	62.5
	攜程集團	TCOM US	買入	39.29	48.00	249	虧損	90.4	23.2
	同程藝龍	780 HK	買入	19.04	21.00	418	42.7	24.4	17.1
	兌吧	1753 HK	買入	2.10	4.10	23	15.7	6.3	4.8
	完美世界 - A	002624 CH	買入	20.92	48.90	406	13.2	11.4	10.1
	三七互娛 - A	002555 CH	買入	21.71	30.00	481	21.9	19.0	16.6
	美團 - W	3690 HK	買入	285.80	401.00	17,364	549.6	虧損	虧損
	寶尊電商	BZUN US	買入	32.94	50.00	26	3.9	3.7	2.8
	友誼時光	6820 HK	買入	2.64	4.00	58	11.0	8.8	7.3
	中手游	302 HK	買入	3.35	4.39	84	9.9	8.0	7.4
教育	睿見教育	6068 HK	買入	3.93	5.80	86	14.1	12.2	10.5
	中國東方教育	667 HK	買入	17.34	19.30	381	37.9	59.6	29.0
	卓越教育集團	3978 HK	買入	2.39	4.44	20	11.0	12.8	8.3
	北京洪恩教育科技股份	IH US	買入	11.23	26.08	N/A	N/A	272.5	148.1
	中國新華教育	2779 HK	買入	2.18	2.97	35	10.6	9.4	8.4
	希望教育	1765 HK	買入	2.25	3.41	179	23.6	17.0	13.0
非銀金融	中信証券 - H	6030 HK	買入	19.46	24.60	3,515	17.3	14.8	12.8
	中金公司 - H	3908 HK	買入	18.90	22.40	1,939	17.1	13.7	12.7
	華泰證券 - H	6886 HK	買入	11.04	18.80	1,591	9.5	8.6	7.5
	中信建投証券 - H	6066 HK	買入	8.88	15.30	2,281	11.1	8.0	7.4
	海通證券 - H	6837 HK	買入	6.98	9.40	1,526	7.5	8.5	7.1
	廣發証券 - H	1776 HK	持有	11.10	8.90	1,241	10.1	10.1	9.1
	中國銀河 - H	6881 HK	持有	4.60	4.20	924	7.9	6.7	6.0
	香港交易所	388 HK	持有	467.00	265.00	5,921	62.3	58.8	51.9
	中銀航空租賃有限公司	2588 HK	買入	72.05	73.50	500	9.1	7.9	7.1
保險	中國太保 - H	2601 HK	買入	28.25	38.52	3,496	8.3	8.1	7.1
	中國人壽 - H	2628 HK	買入	15.86	28.14	9,371	6.9	7.5	6.6
	中國人壽 - A	601628 CH	買入	32.73	38.04	7,798	16.0	17.2	15.2
	眾安在線 - H	6060 HK	買入	44.00	49.92	647	虧損	54.1	41.5
	中國太平	966 HK	買入	14.30	20.54	514	7.7	6.0	NA
	新華保險 - H	1336 HK	買入	30.10	41.60	1,519	5.8	6.4	6.0
	新華保險 - A	601336 CH	持有	48.18	53.51	1,264	10.3	11.4	10.6
	中國平安	2318 HK	買入	81.65	96.06	15,263	9.7	10.9	9.3
	中國平安 - A	601318 CH	買入	70.53	86.21	12,700	8.4	8.3	7.3
	中國人民保險集團 - H	1339 HK	買入	2.73	4.33	2,815	8.2	4.5	4.2
	中國財險 - H	2328 HK	買入	7.92	9.06	1,762	6.5	7.2	5.3
装备制造	濰柴動力 - H	2338 HK	買入	17.46	27.60	1,611	13.5	10.4	9.5
	濰柴動力 - A	000338 CH	買入	17.67	23.40	1,341	15.2	11.7	10.8
	中國重汽	3808 HK	買入	18.98	28.50	524	6.9	6.8	6.7
	中國龍工	3339 HK	買入	3.29	4.29	141	7.8	8.4	8.2
	三一國際	631 HK	買入	10.10	11.90	317	27.0	21.9	17.7
	三一重工 - A	600031 CH	買入	30.18	49.50	2,560	22.2	16.4	13.4
	中聯重科 - H	1157 HK	買入	10.32	16.80	1,146	16.0	10.0	8.3
	中聯重科 - A	000157 CH	買入	11.56	18.70	953	19.9	12.4	10.4
	恒立液壓 - A	601100 CH	買入	85.07	95.00	1,110	85.9	50.9	38.7
	浙江鼎力 - A	603338 CH	持有	73.50	82.00	357	53.6	37.7	29.9
	中集車輛 - H	1839 HK	買入	6.60	9.20	116	7.8	9.3	8.3
	興達國際	1899 HK	買入	2.10	3.19	34	9.9	9.4	8.2

	晶盛機電 - A	300316 CH	買入	38.07	40.20	489	76.1	60.4	42.3
	捷佳偉創 - A	300724 CH	買入	111.24	138.00	387	9.9	9.4	8.2
新能源/公用	信義光能	968 HK	買入	11.08	11.70	976	76.1	60.4	42.3
	龍源電力 - H	916 HK	買入	11.16	15.00	897	93.5	62.5	39.6
	金風科技 - H	2208 HK	買入	12.54	7.70	600	22.0	17.3	11.8
	金風科技 - A	002202 CH	持有	12.13	11.40	499	21.2	16.8	11.4
	偉能集團	1608 HK	買入	1.72	4.00	46	15.5	8.8	6.0
	新天綠色能源 - H	956 HK	買入	2.95	2.84	365	7.3	6.9	6.3
	天倫燃氣	1600 HK	買入	7.89	8.31	79	8.9	8.2	6.7
	隆基股份 - A	601012 CH	買入	100.00	90.00	3,866	68.0	44.4	32.3
	中國燃氣	384 HK	買入	28.40	37.12	1,592	16.1	13.9	11.7
	新奧能源	2688 HK	買入	135.80	120.00	1,533	26.9	24.5	20.5
	華潤燃氣	1193 HK	持有	43.75	42.00	1,012	20.9	17.1	14.5
可选消费	普拉達	1913 HK	買入	48.50	32.82	1,241	54.6	虧損	62.1
	安踏體育	2020 HK	買入	145.00	101.84	3,920	67.9	67.7	46.4
	大家樂集團	341 HK	買入	16.56	19.07	97	130.8	16.5	18.3
	海底撈	6862 HK	買入	44.45	53.56	2355.85	90.1	226.3	45.7
	九毛九	9922 HK	買入	31.90	20.88	464	240.8	虧損	80.2
	百勝中國	9987 HK	買入	485.40	516.05	2,042	240.5	247.1	215.9
	波司登	3998 HK	買入	4.13	3.26	446	32.9	27.4	23.2
	李寧	2331 HK	買入	69.70	36.52	1,738	104.0	98.3	70.9
	特步國際	1368 HK	買入	7.48	3.63	196	22.2	36.9	26.9
	江南布衣	3306 HK	買入	14.80	9.57	77	14.1	19.8	16.1
	中國利郎	1234 HK	買入	4.91	5.89	59	6.5	8.6	6.6
	JS環球生活	1691 HK	買入	23.90	14.10	835	73.4	37.1	34.0
	海爾智家 - H	6690 HK	買入	34.10	26.91	3,497	30.4	35.4	32.2
	美的集團 - A	000333 CH	買入	77.56	86.57	5,461	21.7	22.2	17.9
	永輝超市 - A	601933 CH	買入	5.33	13.04	507	32.1	19.3	15.1
	百聯股份 - A	600827 CH	持有	22.63	14.06	375	42.1	354.6	56.4
医药	石藥集團	1093 HK	買入	9.57	11.03	1,146	27.7	20.0	19.1
	三生製藥	1530 HK	買入	7.04	17.70	179	16.2	12.4	10.2
	復宏漢霖 - H	2696 HK	買入	41.80	60.61	227	N/A	N/A	N/A
	東陽光藥 - H	1558 HK	持有	6.87	41.20	60	4.1	3.5	3.1
	醫思健康	2138 HK	買入	10.10	7.26	111	27.3	25.3	22.0
	愛康醫療	1789 HK	買入	11.96	17.90	133	41.3	34.6	24.9
	泰格醫藥 - A	300347 CH	買入	152.28	187.23	1,291	120.9	69.0	87.0
	藥明康德 - A	603259 CH	買入	149.09	218.73	3,632	117.3	113.3	79.1
	藥明生物	2269 HK	買入	106.30	196.85	4,480	116.3	84.4	58.9
	亞盛醫藥	6855 HK	買入	39.00	70.70	99	虧損	虧損	虧損
	康德萊醫械 - H	1501 HK	買入	30.35	44.91	50	34.5	37.3	30.2
	錦欣生殖	1951 HK	買入	18.80	15.51	471	N/A	120.5	73.3
	諾誠健華	9969 HK	買入	25.25	16.21	379	N/A	虧損	虧損
	平安好醫生	1833 HK	買入	88.20	142.77	1,012	虧損	虧損	虧損
	開拓藥業	9939 HK	買入	64.10	19.38	237	N/A	虧損	虧損
	天境生物科技	IMAB US	買入	59.00	52.57	43	N/A	18.3	虧損
	睿智醫藥 - A	300149 CH	買入	13.92	25.52	70	44.9	33.7	23.6
	啟明醫療 - H	2500 HK	買入	68.85	95.67	304	N/A	虧損	137.2
必需消费	萬洲國際	288 HK	買入	6.89	8.70	1,016	9.4	10.6	9.0
	中國旺旺	151 HK	買入	5.73	7.36	690	17.5	15.0	14.3
	蒙牛乳業	2319 HK	買入	41.10	42.00	1,623	37.3	44.9	27.4
	伊利股份 - A	600887 CH	買入	39.65	45.90	2,412	34.5	32.6	27.6
	中國飛鶴	6186 HK	買入	21.80	24.00	1,947	43.7	29.7	23.0
	高鑫零售	6808 HK	買入	6.96	15.60	664	21.0	18.2	15.6
	家家悅 - A	603708 CH	持有	17.69	41.44	108	23.5	19.7	16.4
	華潤啤酒	291 HK	買入	63.80	73.10	2,070	65.4	62.7	45.2

	青島啤酒股份 - H	168 HK	買入	72.35	78.10	1,245	39.7	33.8	29.8
	青島啤酒股份 - A	600600 CH	持有	90.45	78.70	1,036	55.3	47.1	41.5
	貴州茅臺 - A	600519 CH	買入	1959.00	2313.00	24,609	54.0	45.5	37.0
	五糧液 - A	000858 CH	買入	276.44	347.50	10,730	53.8	43.1	35.9
交通運輸	新創建集團	659 HK	買入	8.60	13.70	336	143.3	7.5	6.5
快遞	中通快遞	ZTO US	買入	31.68	36.00	262	40.8	34.4	26.0
	中通快遞	2057 HK	買入	248.80	278.00	2,058	41.1	34.7	26.1
	順豐控股 - A	002352 CH	持有	63.17	77.00	2,878	38.5	59.6	45.1
汽車	廣汽集團 - H	2238 HK	買入	6.77	12.10	1,182	9.4	7.8	7.2
	吉利汽車	175 HK	買入	19.76	35.00	1,940	18.5	17.0	16.6
	東風集團股份 - H	489 HK	持有	6.99	12.00	602	4.2	4.4	4.0
	長城汽車 - H	2333 HK	持有	20.30	17.00	3,041	37.2	47.9	32.5
	上汽集團 - A	600104 CH	持有	20.27	33.90	2,368	9.3	11.0	8.9
	中升控股	881 HK	買入	57.75	64.30	1,337	26.1	21.3	18.8
	美東汽車	1268 HK	買入	39.15	33.70	487	73.2	55.7	47.5
	永達汽車	3669 HK	買入	14.20	11.10	281	17.8	14.1	12.0
新能源汽車	比亞迪股份 - H	1211 HK	買入	153.80	282.00	4,880	307.6	229.6	147.9
	比亞迪股份 - A	002594 CH	買入	150.00	293.20	4,061	300.0	223.9	144.2
	蔚來汽車公司	NIO US	買入	36.68	46.32	601	虧損	虧損	虧損
	小鵬汽車公司	XPEV US	買入	26.38	43.12	212	虧損	虧損	虧損
	利奧汽車公司	LI US	買入	17.99	37.73	163	虧損	虧損	虧損

資料來源：招銀國際證券研究；截至2021年5月6日

免責聲明及披露

分析員聲明

負責撰寫本報告的全部或部分內容之分析員，就本報告所提及的證券及其發行人做出以下聲明：(1) 發表於本報告的觀點準確地反映有關於他們個人對所提及的證券及其發行人的觀點；(2) 他們的薪酬在過往、現在和將來與發表在報告上的觀點併無直接或間接關係。

此外，分析員確認，無論是他們本人還是他們的關聯人士（按香港證券及期貨事務監察委員會操作守則的相關定義）(1) 併沒有在發表研究報告30日前處置或買賣該等證券；(2) 不會在發表報告3個工作日內處置或買賣本報告中提及的該等證券；(3) 沒有在有關香港上市公司內任職高級人員；(4) 並沒有持有有關證券的任何權益。

披露

招銀國際證券或其關聯機構曾在過去12個月內與本報告內所提及發行人有投資銀行業務的關係。

招銀國際證券投資評級

買入	: 股價於未來12個月的潛在漲幅超過15%
持有	: 股價於未來12個月的潛在變幅在-10%至+15%之間
賣出	: 股價於未來12個月的潛在跌幅超過10%
未評級	: 招銀國際證券並未給予投資評級

招銀國際證券行業投資評級

優於大市	: 行業股價於未來12個月預期表現跑贏大市指標
同步大市	: 行業股價於未來12個月預期表現與大市指標相若
落後大市	: 行業股價於未來12個月預期表現跑輸大市指標

招銀國際證券有限公司

地址: 香港中環花園道3號冠君大廈45樓

電話: (852) 3900 0888

傳真: (852) 3900 0800

招銀國際證券有限公司(“招銀國際證券”)為招銀國際金融有限公司之全資附屬公司(招銀國際金融有限公司為招商銀行之全資附屬公司)

重要披露

本報告內所提及的任何投資都可能涉及相當大的風險。報告所載數據可能不適合所有投資者。招銀國際證券不提供任何針對個人的投資建議。本報告沒有把任何人的投資目標、財務狀況和特殊需求考慮進去。而過去的表现亦不代表未來的表现，實際情況可能和報告中所載的大不相同。本報告中所提及的投資價值或回報存在不確定性及難以保證，併可能會受目標資產表現以及其他市場因素影響。招銀國際證券建議投資者應該獨立評估投資和策略，併鼓勵投資者諮詢專業財務顧問以便作出投資決定。

本報告包含的任何信息由招銀國際證券編寫，僅為本公司及其關聯機構的特定客戶和其他專業人士提供的參考數據。報告中的信息或所表達的意見皆不可作為或被視為證券出售要約或證券買賣的邀請，亦不構成任何投資、法律、會計或稅務方面的最終操作建議，本公司及其雇員不就報告中的內容對最終操作建議作出任何擔保。我們不對因依賴本報告所載資料採取任何行動而引致之任何直接或間接的錯誤、疏忽、違約、不謹慎或各類損失或損害承擔任何的法律責任。任何使用本報告信息所作的投資決定完全由投資者自己承擔風險。

本報告基於我們認為可靠且已經公開的信息，我們力求但不擔保這些信息的準確性、有效性和完整性。本報告中的資料、意見、預測均反映報告初次公開發布時的判斷，可能會隨時調整，且不承諾作出任何相關變更的通知。本公司可發佈其它與本報告所載資料及/或結論不一致的報告。這些報告均反映報告編寫時不同的假設、觀點及分析方法。客戶應該小心注意本報告中所提及的前瞻性預測和實際情況可能有顯著區別，唯我們已合理、謹慎地確保預測所用的假設基礎是公平、合理。招銀國際證券可能採取與報告中建議及/或觀點不一致的立場或投資決定。

本公司或其附屬關聯機構可能持有報告中提到的公司所發行的證券頭寸並不時自行及/或代表其客戶進行交易或持有該等證券的權益，還可能與這些公司具有其他投資銀行相關業務聯繫。因此，投資者應注意本報告可能存在的客觀性及利益衝突的情況，本公司將不會承擔任何責任。本報告版權僅為本公司所有，任何機構或個人於未經本公司書面授權的情況下，不得以任何形式翻版、複製、轉售、轉發及或向特定讀者以外的人士傳閱，否則有可能觸犯相關證券法規。

如需索取更多有關證券的信息，請與我們聯絡。

對於接收此份報告的英國投資者：本報告僅提供給符合(I)不時修訂之英國2000年金融服務及市場法令2005年(金融推廣)令(“金融服務令”)第19(5)條之人士及(II)屬金融服務令第49(2)(a)至(d)條(高淨值公司或非公司社團等)之機構人士，未經招銀國際證券書面授權不得提供給其他任何人。

對於接收此份報告的美國投資者：招銀國際證券不是在美國的註冊經紀交易商。因此，招銀國際證券不受美國就有關研究報告準備和研究分析員獨立性的規則的約束。負責撰寫本報告的全部或部分內容之分析員，未在美國金融業監管局(“FINRA”)註冊或獲得研究分析師的資格。分析員不受旨在確保分析師不受可能影響研究報告可靠性的潛在利益衝突的相關FINRA規則的限制。本報告僅提供給美國1934年證券交易法(經修訂)規則15a-6定義的“主要機構投資者”，不得提供給其他任何個人。接收本報告之行為即表明同意接受協議不得將本報告分發或提供給任何其他人士。接收本報告的美國收件人如想根據本報告中提供的信息進行任何買賣證券交易，都應僅通過美國註冊的經紀交易商來進行交易。

對於在新加坡的收件人：本報告由CMBI(Singapore)Pte.Limited(CMBISG)(公司註冊號201731928D)在新加坡分發。CMBISG是在《財務顧問法案》(新加坡法例第110章)下所界定，並由新加坡金融管理局監管的豁免財務顧問公司。CMBISG可根據《財務顧問條例》第32C條下的安排分發其各自的外國實體，附屬機構或其他外國研究機構編寫的報告。如果報告在新加坡分發給非《證券與期貨法案》(新加坡法例第289章)所定義的認可投資者，專家投資者或機構投資者，則CMBISG僅會在法律要求的範圍內對這些人士就報告內容承擔法律責任。新加坡的收件人應致電(+65 6350 4400)聯繫CMBISG，以瞭解由本報告引起或與之相關的事宜。