

每日投資策略

大市展望 · 每日一股 · 行業速評

港股大市展望

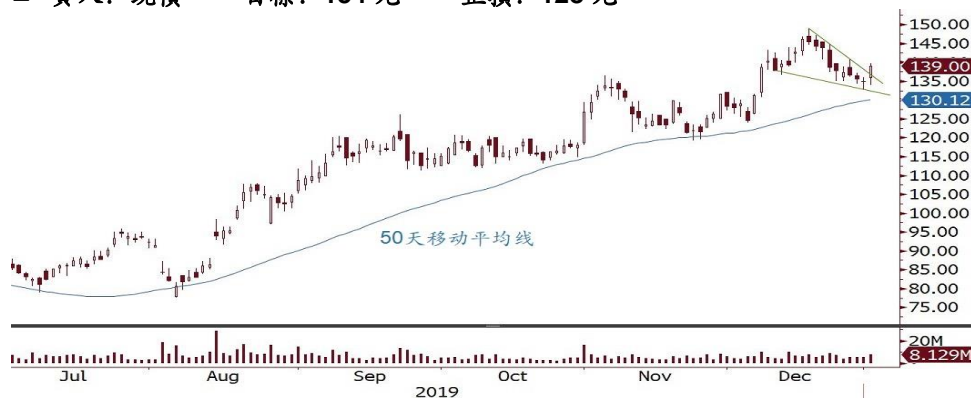
■ **恒指升至通道頂，短線仍偏強。** 港股於2020年首個交易日上漲，憧憬中美於本月中簽訂首階段貿易協議，及受人民銀行降準的消息刺激，恒指升354點或1.25%，以全日高位28,544收市，創逾五個月新高，主板成交909億港元。降準帶動內銀、內險、券商、內房、水泥、機械等多個週期性板塊造好，海螺水泥(914 HK)急升7.3%。美股昨夜亦上升，道指及納指升逾1%，蘋果(AAPL US)首次突破300美元。港股之美國預託證券(ADR)普遍上漲，預示恒指今日高開逾200點，挑戰28,800。恒指已升至上升通道頂部，14天RSI升至70以上超買區，料升勢將放緩，但短期市場氣氛仍偏強，未有大幅回調之壓力。

每日一股：舜宇光學(2382 HK)

■ **基本因素：**2019年11月，內地三大電訊運營商已正式啟動5G商用，加上新版5G手機相繼推出，2020年國內5G產業將加速發展，帶來新一輪智能手機換機潮。估計全球智能手機出貨量將於2020及2021年回復增長，扭轉2017年以來的跌勢。手機零部件當中，鏡頭產品之前景較佳，因為手機配備多鏡頭漸成主流，鏡頭規格亦不斷升級。舜宇是全球領先手機攝像頭模組和鏡頭的供應商，公司的攝像頭模組和手機鏡頭出貨量於2019年創新高。舜宇作為三星及華為主要的攝像頭模組及鏡頭供應商，相信今年華為與三星多攝方案和新機發佈將進一步拉動舜宇之出貨量和產品均價。

■ **技術分析：**近半年股價多次回調都於50天平均線獲支持，最近再次回落至50天線附近後，昨日以大陽燭反彈，升穿“下降楔形”，可望延續一浪高於一浪之走勢。

■ **買入：現價 目標：154元 止損：128元**



資料來源：彭博及招銀國際證券

經濟及行業速評

■ **傳聞網易及攜程洽談於港交所作第二上市。**《彭博》引述消息指，港交所(388 HK)管理層正與網易(NTES US)及攜程(TCOM US)就第二上市進行洽談，但由於討論屬於初步階段，可能會有變化。網易及攜程於美國納斯達克交易所掛牌，都採取同股不同權架構。港交所、網易、攜程均對上述報道不予置評。我們對港交所的評級是“持有”，目標價248港元，看好其中長綫發展，受惠中國資本市場開放及互聯互通，但短期受制港股成交偏低。

蘇沛豐, CFA

電話：(852) 3900 0857

郵件：danielso@cmbi.com.hk

環球主要股市上日表現

	收市價	升 跌 (%)	
		單日	年內
恒生指數	28,544	1.25	1.25
恒生國企	11,321	1.37	1.37
上證綜指	3,085	1.15	1.15
深證綜指	1,756	1.93	1.93
深圳創業板指數	1,833	1.93	1.93
美國道瓊斯	28,869	1.16	1.16
美國標普500	3,258	0.84	0.84
美國納斯達克	9,092	1.33	1.33
德國DAX	13,386	1.03	1.03
法國CAC	6,042	1.06	1.06
英國富時100	7,604	0.82	0.82
日本日經225	23,657	0.00	0.00
澳洲ASX 200	6,691	0.10	0.10
台灣加權	12,100	0.86	0.86

資料來源：彭博

港股分類指數上日表現

	收市價	升 跌 (%)	
		單日	年內
恒生金融	39,713	1.53	1.53
恒生公用事業	16,440	1.27	1.27
恒生地產	40,342	0.38	0.38
恒生工商業	56,791	0.36	0.36

資料來源：彭博

滬港通及深港通上日耗用額度

	億元人民幣
滬港通(南下)	21.3
深港通(南下)	18.1
滬港通(北上)	57.1
深港通(北上)	56.8

資料來源：彭博

招銀國際證券模擬股票投資組合

股份	代號	行業	本年度 預測市盈率	下年度 預測市盈率	股息率 (%)	買入價 (交易貨幣)	收市價 (交易貨幣)	總回報 (連股息)	占組合比重
騰訊控股	700 HK	科網	34.5	28.7	0.3	113.9	382.4	238.4%	9.0%
領展房地產基金	823 HK	房地產	28.5	26.6	3.4	46.04	82.30	102.8%	6.7%
中國人壽	2628 HK	保險	9.6	12.2	0.8	22.84	22.00	-1.5%	4.4%
友邦保險	1299 HK	保險	20.6	18.5	1.4	47.00	84.70	82.7%	7.9%
匯豐控股	5 HK	銀行	10.9	11.2	6.6	74.92	60.90	-10.1%	4.4%
農業銀行	1288 HK	銀行	5.2	4.9	5.7	3.62	3.47	-4.2%	8.8%
中信銀行	998 HK	銀行	4.4	4.2	5.5	5.07	4.73	-6.6%	6.0%
新天綠色能源	956 HK	新能源	5.1	4.6	6.3	2.13	2.26	11.9%	5.5%
中國中藥	570 HK	醫藥	9.8	8.1	3.0	4.68	3.75	-19.9%	3.0%
大家樂	341 HK	餐飲	22.5	19.7	4.5	19.88	18.68	-0.1%	5.1%
三一國際	631 HK	機械	13.8	10.5	2.2	2.99	4.46	51.5%	6.9%
安踏體育	2020 HK	服裝	30.5	23.4	0.8	39.24	70.10	80.6%	7.2%
希望教育	1765 HK	教育	18.7	13.8	1.2	1.24	1.42	14.8%	4.3%
雅生活服务	3319 HK	物業管理	28.2	20.1	0.6	13.06	27.00	106.8%	9.6%
中聯重科	1157 HK	機械	10.8	9.2	4.1	4.96	6.90	39.0%	5.2%
鴻騰精密科技	6088 HK	科技	9.3	8.2	2.6	4.56	2.74	-39.8%	2.3%
現金									3.8%
組合整體回報 (由2014年1月13日成立起計)								67.9%	
組合整體回報 (2020年度)								1.7%	

資料來源：彭博、招銀國際證券研究 (截至 2020 年 1 月 2 日)

買賣策略：1月3日以全日均價全數沽出中國人壽(2628 HK)、匯豐(5 HK)、農業銀行(1288 HK)、中信銀行(998 HK)、大家樂(341 HK)、中國中藥(570 HK)；并以全日均價買入中國太保(2601 HK)、平安銀行(000001 CH)、光大銀行(6818 HK)、弘陽地產(1996 HK)、蒙牛乳業(2319 HK)、中生製藥(1177 HK)，分別佔組合比重 7%、8%、8%、3%、5%、4%。

招銀國際證券於 2014 年 1 月 13 日成立模擬股票投資組合。每個交易日收市後，上載至招銀國際公司網頁，客戶登入帳戶便可參閱。

以上模擬投資組合由招銀國際證券有限公司(“本公司”)設計，資料僅作參考之用，本公司對以上資訊的準確性和可靠性不能亦不會作任何保證或承擔，并對基於該等資料或有關的錯漏或延誤而作出的任何決定或導致的損失或損害概不負責。

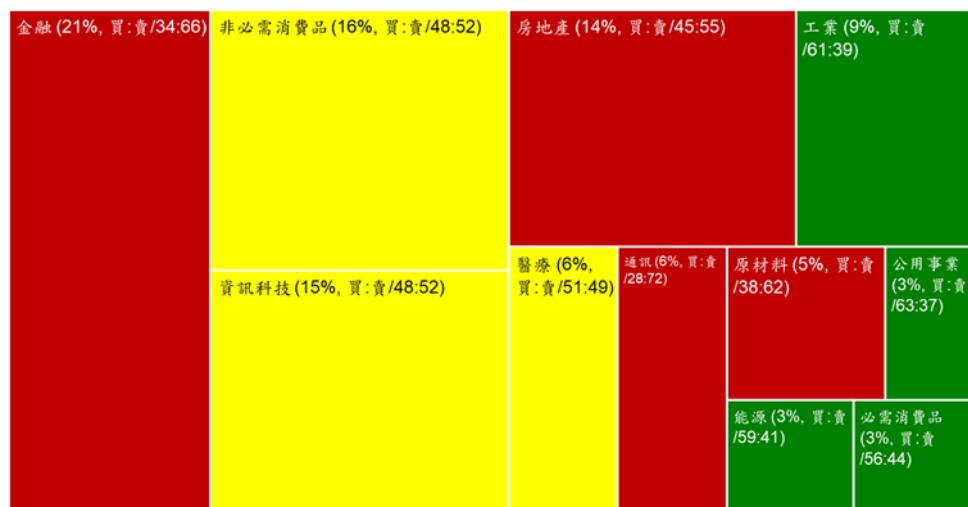
模擬投資組合僅屬非使用真實金錢之虛擬投資，不可作為或被視為以主事人或代理人身份邀請或提請任何人士作為證券買賣，亦不構成任何投資、法律、會計或稅務方面的最終操作建議。模擬投資組合所提及的任何投資都可能涉及相當大的風險，且可能不適合所有投資者，並沒有把任何個人的投資目標、財務狀況和特殊需求考慮進去。過去表現亦不代表未來的表現，未必對實際組合的未來表現有指示作用。本公司建議投資者獨立評估投資策略，并諮詢專業財務顧問以便作出投資決定。任何參考本模擬投資組合所作的投資決定，完全由投資者自己承擔風險。

模擬投資組合所載資料，基於本公司認為可靠且已經公開的資訊，本公司力求但不擔保這些資訊的準確性、有效性和完整性。本公司可發布其它與模擬投資組合所載資料及/或結論不一致的報告。本公司、其聯屬或關聯公司、董事、關聯方或僱員，可能持有模擬投資組合內所述或有關之證券，并可能不時進行買賣，還可能與這些公司具有其他相關業務聯繫。因此，投資者應注意本模擬投資組合可能存在的客觀性及利益衝突的情況，本公司將不會承擔任何責任。

如需索取更多有關證券的資訊，可向我們聯絡。

招銀國際證券上日股票交易方塊 - 2/1/2020

板塊 (交易額佔比, 交易額買賣比例)



注:

1. “交易額佔比”指該板塊交易額佔所有股份交易額之比例
2. 綠色代表當日買入股票金額 \geq 總買賣金額的 55%
3. 黃色代表當日買入股票金額佔總買賣金額比例 $>45\%$ 且 $<55\%$
4. 紅色代表當日買入股票金額 \leq 總買賣金額的 45%

招銀國際證券研究部覆蓋股份

公司名称	代码	评级	收市价 (当地货币)	目标价 (当地货币)	市值(亿元) (当地货币)	市盈率		
						FY0	FY1	FY2
房地产								
万科 - H	2202 HK	买入	34.35	35.90	4,085	10.1	8.5	7.3
万科 - A	000002 CH	买入	32.56	33.92	3,651	10.6	9.0	7.7
保利地产 - A	600048 CH	买入	16.26	20.72	1,940	10.2	7.8	6.3
中国海外	688 HK	持有	30.70	28.36	3,364	7.5	6.8	6.8
碧桂园	2007 HK	买入	12.88	15.20	2,814	7.2	6.1	5.5
华润置地	1109 HK	持有	39.40	36.02	2,810	10.1	8.8	9.4
龙湖	960 HK	持有	37.10	26.06	2,218	12.0	11.1	10.1
世茂	813 HK	持有	30.95	28.64	1,022	10.5	7.4	6.3
龙光	3380 HK	买入	13.28	12.16	730	8.0	6.2	5.5
雅居乐	3383 HK	买入	12.14	16.05	476	5.9	4.3	4.6
合景泰富	1813 HK	买入	11.00	11.40	349	7.7	3.7	5.4
奥园	3883 HK	买入	12.90	14.30	347	12.9	7.0	5.1
时代中国	1233 HK	买入	16.40	15.60	318	6.1	5.3	4.4
禹洲	1628 HK	买入	4.38	5.19	229	5.0	4.4	3.8
中骏置业	1966 HK	买入	4.77	4.83	199	4.9	4.8	4.5
中海海洋	81 HK	买入	5.48	5.23	188	7.3	5.1	4.5
弘阳地产	1996 HK	买入	2.59	3.37	86	3.5	4.7	3.9
绿城服务	2869 HK	买入	8.37	7.50	233	44.2	35.8	26.8
雅生活	3319 HK	买入	27.00	25.89	360	39.1	28.5	20.4
中海物业	2669 HK	持有	4.99	3.33	164	40.9	31.2	25.0
易居(中国)	2048 HK	买入	7.76	12.82	108	8.6	7.9	6.2
河北建设	1727 HK	买入	5.00	7.30	88	7.1	6.5	5.3
科技硬件								
舜宇光学	2382 HK	买入	139.00	140.00	1,525	54.7	39.8	27.3
立讯精密 - A	002475 CH	买入	37.60	32.10	2,011	40.4	29.1	23.5
鸿腾精密	6088 HK	买入	2.74	3.77	189	8.9	7.8	6.9
通达集团	698 HK	买入	0.98	1.15	63	9.8	6.8	5.8
东江集团	2283 HK	买入	3.98	4.09	33	8.1	6.9	5.9
瑞声科技	2018 HK	卖出	70.00	29.61	846	28.5	24.2	22.4
小米集团	1810 HK	持有	11.22	9.12	2,695	20.1	18.0	14.8
比亚迪电子	285 HK	持有	15.60	10.36	351	14.1	12.8	11.9
丘钛科技	1478 HK	买入	13.48	16.67	156	26.9	20.2	16.8
歌尔声学 - A	002241 CH	持有	20.52	9.10	666	51.3	42.8	37.3
互联网								
腾讯	700 HK	买入	382.40	420.00	36,528	43.4	37.3	29.6
阿里巴巴	BABA US	买入	219.77	224.10	5,896	40.5	33.3	26.2
百度股份	BIDU US	买入	138.22	147.60	479	14.6	15.7	12.4
拼多多	PDD US	买入	41.23	35.00	479	亏损	亏损	70.2
陌陌公司	MOMO US	买入	36.28	45.00	75	15.1	13.2	10.7
欢聚时代	YY US	买入	58.82	73.90	47	8.2	7.9	6.8
IGG	799 HK	持有	5.93	11.00	74	5.4	5.4	5.1
汇量科技	1860 HK	买入	3.32	4.97	51	21.3	10.6	6.1
同程艺龙	780 HK	买入	13.72	19.71	291	23.2	16.2	12.4
兑吧	1753 HK	买入	4.90	6.35	54	23.8	12.5	8.4
完美世界 - A	002624 CH	买入	48.55	49.00	628	30.5	26.5	23.5
三七互娱 - A	002555 CH	买入	29.10	30.00	615	29.4	25.5	22.2
快递								
中通快递	ZTO US	买入	23.72	22.17	185	29.7	27.5	23.9

顺丰 - A	002352 CH	买入	37.48	36.63	1,655	47.4	31.2	26.8
--------	-----------	----	-------	-------	-------	------	------	------

教育

睿见教育	6068 HK	买入	3.31	4.40	68	19.5	17.3	13.4
东方教育	667 HK	买入	15.30	16.30	335	43.7	32.7	25.7
卓越教育	3978 HK	买入	4.00	3.41	34	23.5	23.3	15.2
新华教育	2779 HK	买入	2.65	4.50	43	13.8	13.7	9.4
希望教育	1765 HK	买入	1.42	1.96	95	22.9	17.9	13.0

银行

工商银行 - H	1398 HK	买入	6.05	7.50	23,260	6.6	6.3	5.9
工商银行 - A	601398 CH	买入	5.97	7.80	20,789	6.5	6.2	5.8
建设银行 - H	939 HK	买入	6.80	9.10	17,133	6.1	5.7	5.4
建设银行 - A	601939 CH	买入	7.31	8.80	15,313	6.6	6.1	5.8
农业银行 - H	1288 HK	买入	3.47	4.70	14,390	5.3	5.2	4.8
农业银行 - A	601288 CH	买入	3.73	5.10	12,861	5.7	5.6	5.1
中国银行 - H	3988 HK	买入	3.37	4.60	11,591	5.1	4.9	4.6
中国银行 - A	601988 CH	买入	3.72	4.70	10,359	5.7	5.4	5.1
中信银行 - H	998 HK	买入	4.73	5.90	3,070	4.8	4.6	4.3
中信银行 - A	601998 CH	买入	6.21	6.70	2,744	6.3	6.0	5.6
交通银行 - H	3328 HK	持有	5.61	6.20	4,459	5.2	5.0	4.7
交通银行 - A	601328 CH	持有	5.68	6.50	3,985	5.3	5.0	4.8
民生银行 - H	1988 HK	持有	5.96	6.30	3,019	4.3	4.5	4.3
民生银行 - A	600016 CH	持有	6.36	6.60	2,699	4.6	4.8	4.6
光大银行 - H	6818 HK	买入	3.70	4.90	2,451	5.5	5.4	4.9
光大银行 - A	601818 CH	买入	4.45	4.50	2,191	7.3	7.2	6.6
平安银行 - A	000001 CH	买入	16.87	21.20	3,274	10.7	9.4	8.1

券商

中信证券	6030 HK	买入	18.30	18.70	3,223	21.3	17.3	14.5
中金公司	3908 HK	买入	15.60	17.20	682	16.9	15.7	13.6
HTSC	6886 HK	买入	13.96	14.90	1,915	19.0	14.9	12.8
中信建投	6066 HK	买入	6.94	7.20	2,324	15.2	10.9	9.7
海通证券	6837 HK	买入	9.43	10.40	1,737	18.8	10.6	10.7
广发证券	1776 HK	持有	9.86	9.80	1,192	15.8	9.3	9.1
中国银河	6881 HK	持有	4.72	4.50	1,074	15.1	9.4	8.6

保险

中国太保	2601 HK	买入	31.70	38.69	3,615	14.3	9.2	8.3
中国人寿 - H	2628 HK	买入	22.00	27.88	9,780	50.2	12.4	10.3
中国人寿 - A	601628 CH	买入	34.95	37.52	8,741	88.9	21.9	18.3
众安在线	6060 HK	持有	29.25	28.18	430	亏损	亏损	亏损
中国太平	966 HK	买入	20.20	26.14	726	11.0	8.8	7.8
新华保险 - H	1336 HK	买入	35.60	43.95	1,555	12.6	8.9	7.9
新华保险 - A	601336 CH	持有	50.85	55.22	1,389	20.0	14.1	12.6
中国人民保险	1339 HK	买入	3.33	4.33	3,365	10.0	5.5	5.2
中国财险	2328 HK	持有	9.58	9.64	2,131	11.8	6.7	7.7

机械及设备

潍柴动力-H	2338 HK	买入	17.30	17.90	1,419	14.4	12.6	11.7
潍柴动力-A	000338 CH	买入	16.16	15.90	1,269	15.0	13.1	12.2
中国重汽	3808 HK	买入	16.68	19.40	461	9.5	8.9	8.1
中国龙工	3339 HK	持有	2.43	1.90	104	8.1	6.4	7.0
三一国际	631 HK	买入	4.46	5.00	138	20.0	14.3	11.5
中联重科 - H	1157 HK	买入	6.90	7.65	594	22.9	10.7	9.1
中联重科 - A	000157 CH	买入	6.87	7.28	531	25.4	11.8	10.1
三一重工 -A	600031 CH	买入	17.95	19.00	1,513	22.7	13.3	11.3

恒立液压 -A	601100 CH	买入	49.91	54.00	440	52.5	34.7	28.0
浙江鼎力 - A	603338 CH	买入	72.60	72.00	252	52.6	42.0	30.4
兖煤澳大利亚	3668 HK	买入	15.34	24.00	203	4.1	5.0	5.3
中集车辆	1839 HK	买入	6.18	6.90	109	7.3	6.5	6.6
兴达国际	1899 HK	卖出	2.17	1.95	33	10.2	12.2	11.4
津上机床中国	1651 HK	买入	6.72	11.00	26	6.3	6.2	5.0

新能源/公用

信义光能	968 HK	持有	5.74	4.08	464	23.1	20.5	18.5
龙源电力	916 HK	持有	5.05	5.00	406	9.2	7.7	7.1
华能新能源	958 HK	持有	3.03	2.47	320	9.4	7.0	6.8
金风科技 - H	2208 HK	买入	9.28	12.06	552	9.5	11.9	9.1
金风科技 - A	002202 CH	买入	12.43	16.28	493	12.7	15.9	12.3
华电福新	816 HK	买入	1.61	2.00	135	6.0	5.0	4.0
伟能集团	1608 HK	买入	2.59	2.90	66	31.2	26.7	19.8
新天绿色能源	956 HK	买入	2.26	3.20	84	6.1	5.6	5.1
天伦燃气	1600 HK	买入	6.98	10.62	70	12.0	6.6	5.9
隆基股份 - A	601012 CH	买入	26.53	32.37	1,001	28.5	21.2	17.6
中国燃气	384 HK	买入	29.25	38.00	1,526	17.9	15.5	13.3

非必需消费

普拉达	1913 HK	买入	31.85	31.39	815	44.6	36.1	37.9
都市丽人	2298 HK	卖出	1.07	1.16	24	5.6	14.2	11.3
荣威国际	3358 HK	买入	3.16	4.20	33	10.0	7.5	5.9
安踏体育	2020 HK	买入	70.10	91.46	1,894	41.2	29.7	23.4
大家乐	341 HK	持有	18.68	18.26	109	18.4	24.7	21.5
海底捞	6862 HK	买入	32.35	37.56	1,715	93.4	58.4	41.3
波司登	3998 HK	买入	2.81	4.83	305	24.2	17.3	13.6
李宁	2331 HK	买入	23.05	24.43	534	70.8	35.8	30.2
特步国际	1368 HK	买入	4.13	5.09	104	12.6	12.9	11.0
江南布衣	3306 HK	买入	10.50	15.52	54	10.1	9.2	8.2
中国利郎	1234 HK	买入	6.34	11.89	76	9.1	7.9	7.0
美的集团 - A	000333 CH	买入	59.75	75.33	4,146	19.6	16.4	14.3

医药

石药集团	1093 HK	买入	18.68	23.80	1,165	34.2	26.2	21.5
三生制药	1530 HK	买入	10.14	17.70	258	23.3	17.8	14.7
复宏汉霖 - B	2696 HK	买入	41.50	61.10	226	N/A	N/A	N/A
中国中药	570 HK	买入	3.75	7.10	189	11.3	9.8	7.8
绿叶制药	2186 HK	持有	6.00	7.70	196	17.8	16.0	14.2
东阳光药	1558 HK	持有	44.35	41.20	199	26.7	22.7	19.9
神威药业	2877 HK	买入	7.35	11.30	61	10.6	9.8	9.0
康臣药业	1681 HK	买入	4.66	8.40	40	7.7	7.1	6.3
吴海生物科技	6826 HK	持有	46.85	45.20	159	16.2	16.9	14.7
瑞慈医疗	1526 HK	买入	0.90	2.80	14	11.5	9.0	5.8
康华医疗	3689 HK	买入	4.56	13.10	15	8.0	6.7	5.8
香港医思医疗	2138 HK	买入	5.28	7.26	52	14.3	13.2	11.5
爱康医疗	1789 HK	买入	9.20	7.20	97	58.9	37.5	29.5
泰格医药	300347 CH	买入	62.70	86.79	470	25.2	43.3	32.5
药明康德	603259 CH	买入	91.62	116.64	1,490	36.9	63.2	47.5
药明生物	2269 HK	买入	100.70	106.18	1,302	173.7	120.4	83.6
亚盛医药	6855 HK	买入	30.00	45.80	63	亏损	亏损	亏损

必需消费

万洲国际	288 HK	买入	8.26	9.60	1,216	14.9	12.6	11.8
中国旺旺	151 HK	买入	7.37	7.70	915	23.7	20.9	20.1
蒙牛乳业	2319 HK	买入	31.90	37.00	1,255	38.0	28.7	24.2

伊利股份	600887 CH	买入	31.75	34.04	1,936	32.7	29.5	26.1
交通运输及租赁								
国银租赁	1606 HK	持有	1.40	1.90	167	6.3	5.9	5.1
中银航空租赁	2588 HK	持有	78.40	71.95	544	11.2	10.1	9.0
海通恒信	1905 HK	买入	1.60	1.94	132	8.3	9.0	8.4
中国国航 - H	753 HK	买入	8.26	9.28	1,469	13.8	12.3	11.0
中国国航 - A	601111 CH	买入	9.80	10.40	1,313	18.3	16.3	14.6
吉祥航空 - A	603885 CH	买入	15.17	15.03	298	22.1	21.7	20.5
东方航空 - H	670 HK	买入	4.36	5.80	960	21.0	8.9	7.7
东方航空 - A	600115 CH	买入	5.86	6.86	858	31.4	13.4	11.5
南方航空 - H	1055 HK	买入	5.38	6.08	898	17.9	11.1	8.9
南方航空 - A	600029 CH	持有	7.28	7.63	802	27.0	16.8	13.4
湾区发展	737 HK	买入	3.78	4.88	116	17.4	16.0	13.2
新创建	659 HK	买入	11.10	15.40	434	10.7	10.0	8.0
汽车								
广汽集团	2238 HK	买入	9.84	9.67	1,259	9.4	6.7	6.3
吉利汽车	175 HK	买入	15.60	16.35	1,430	11.8	10.2	9.6
东风集团股份	489 HK	持有	7.54	8.20	650	4.0	3.6	3.1
长城汽车	2333 HK	持有	5.85	4.99	802	15.9	13.1	10.7
上汽集团	600104 CH	持有	24.17	25.59	2,824	9.4	8.7	8.1
中升控股	881 HK	买入	31.75	33.80	721	17.8	14.5	11.7
美东汽车	1268 HK	买入	10.50	11.30	122	29.4	23.0	15.7
永达汽车	3669 HK	持有	7.20	6.60	132	10.6	8.9	6.9

資料來源：彭博、招銀國際證券研究；截至2020年1月2日

免責聲明及披露

分析員聲明

負責撰寫本報告的全部或部分內容之分析員，就本報告所提及的證券及其發行人做出以下聲明：（1）發表於本報告的觀點準確地反映有關於他們個人對所提及的證券及其發行人的觀點；（2）他們的薪酬在過往、現在和將來與發表在報告上的觀點並無直接或間接關係。

此外，分析員確認，無論是他們本人還是他們的關聯人士（按香港證券及期貨事務監察委員會操作守則的相關定義）（1）並沒有在發表研究報告30日前處置或買賣該等證券；（2）不會在發表報告3個工作日內處置或買賣本報告中提及的該等證券；（3）沒有在有關香港上市公司內任職高級人員；（4）並沒有持有有關證券的任何權益。

披露

招銀國際證券或其關聯機構曾在過去12個月內與本報告內所提及發行人有投資銀行業務的關係。

招銀國際證券投資評級

買入	: 股價於未來12個月的潛在漲幅超過15%
持有	: 股價於未來12個月的潛在變幅在-10%至+15%之間
賣出	: 股價於未來12個月的潛在跌幅超過10%
未評級	: 招銀國際證券並未給予投資評級

招銀國際證券行業投資評級

優於大市	: 行業股價於未來12個月預期表現跑贏大市指標
同步大市	: 行業股價於未來12個月預期表現與大市指標相若
落後大市	: 行業股價於未來12個月預期表現跑輸大市指標

招銀國際證券有限公司

地址: 香港中環花園道3號冠君大廈45樓

電話: (852) 3900 0888

傳真: (852) 3900 0800

招銀國際證券有限公司(“招銀國際證券”)為招銀國際金融有限公司之全資附屬公司(招銀國際金融有限公司為招商銀行之全資附屬公司)

重要披露

本報告內所提及的任何投資都可能涉及相當大的風險。報告所載數據可能不適合所有投資者。招銀國際證券不提供任何針對個人的投資建議。本報告沒有把任何人的投資目標、財務狀況和特殊需求考慮進去。而過去表現亦不代表未來的表現，實際情況可能和報告中所載的大不相同。本報告中所提及的投資價值或回報存在不確定性及難以保證，並可能會受目標資產表現以及其他市場因素影響。招銀國際證券建議投資者應該獨立評估投資和策略，並鼓勵投資者諮詢專業財務顧問以便作出投資決定。

本報告包含的任何信息由招銀國際證券編寫，僅為本公司及其關聯機構的特定客戶和其他專業人士提供的參考數據。報告中的信息或所表達的意見皆不可作為或被視為證券出售要約或證券買賣的邀請，亦不構成任何投資、法律、會計或稅務方面的最終操作建議，本公司及其雇員不就報告中的內容對最終操作建議作出任何擔保。我們不對因依賴本報告所載資料採取任何行動而引致之任何直接或間接的錯誤、疏忽、違約、不謹慎或各類損失或損害承擔任何的法律責任。任何使用本報告信息所作的投資決定完全由投資者自己承擔風險。

本報告基於我們認為可靠且已經公開的信息，我們力求但不擔保這些信息的準確性、有效性和完整性。本報告中的資料、意見、預測均反映報告初次公開發佈時的判斷，可能會隨時調整，且不承諾作出任何相關變更的通知。本公司可發佈其它與本報告所載資料及/或結論不一致的報告。這些報告均反映報告編寫時不同的假設、觀點及分析方法。客戶應該小心注意本報告中所提及的前瞻性預測和實際情況可能有顯著區別，唯我們已合理、謹慎地確保預測所用的假設基礎是公平、合理。招銀國際證券可能採取與報告中建議及/或觀點不一致的立場或投資決定。

本公司或其附屬關聯機構可能持有報告中提到的公司所發行的證券頭寸並不時自行及/或代表其客戶進行交易或持有該等證券的權益，還可能與這些公司具有其他投資銀行相關業務聯繫。因此，投資者應注意本報告可能存在的客觀性及利益衝突的情況，本公司將不會承擔任何責任。本報告版權僅為本公司所有，任何機構或個人於未經本公司書面授權的情況下，不得以任何形式翻版、複製、轉售、轉發及或向特定讀者以外的人士傳閱，否則有可能觸犯相關證券法規。

如需索取更多有關證券的信息，請與我們聯絡。

對於接收此份報告的英國投資者

本報告僅提供給符合(I)不時修訂之英國2000年金融服務及市場法令2005年(金融推廣)令(“金融服務令”)第19(5)條之人士及(II)屬金融服務令第49(2)(a)至(d)條(高淨值公司或非公司社團等)之機構人士，未經招銀國際證券書面授權不得提供給其他任何人。

對於接收此份報告的美國投資者

本報告僅提供給美國1934年證券交易法規則15a-6定義的“主要機構投資者”，不得提供給其他任何個人。接收本報告之行為即表明同意接受協議不得將本報告分發或提供給任何其他人士。

對於在新加坡的收件人

本報告由CMBI (Singapore) Pte. Limited (CMBISG) (公司註冊號201731928D) 在新加坡分發。CMBISG是在《財務顧問法案》(新加坡法例第110章)下所界定，並由新加坡金融管理局監管的豁免財務顧問公司。CMBISG可根據《財務顧問條例》第32C條下的安排分發其各自的外國實體，附屬機構或其他外國研究機構編寫的報告。如果報告在新加坡分發給非《證券與期貨法案》(新加坡法例第289章)所定義的認可投資者，專家投資者或機構投資者，則CMBISG僅會在法律要求的範圍內對這些人士就報告內容承擔法律責任。新加坡的收件人應致電(+65 6350 4400)聯繫CMBISG，以瞭解由本報告引起或與之相關的事宜。