

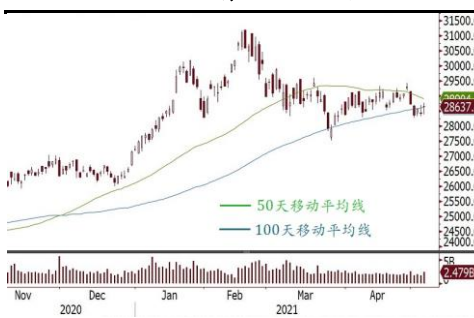
# 每日投资策略

## 宏观及行业展望 · 个股速评

### 宏观及行业

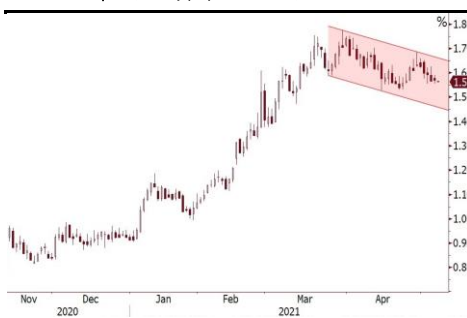
- 恒指反弹，道指再创新高。**港股昨天反复上升，恒指高开229点，其后曾受A股退市下挫拖累而倒跌，但收市再转升219点或0.77%。港股通重启，大市成交大幅回升至1,611亿港元。个别板块异动。体育服装股上涨，**李宁(2331 HK)**升6.5%，**特步(1368 HK)**涨14%，齐创上市新高。疫苗股则急挫，美国政府宣布将放弃新冠肺炎疫苗专利，**康希诺生物(6185 HK)**和**复星医药(2196 HK)**跌一成半。美国公布上周首次申领失业金人数跌至49.8万人，低于预期的53.8万人。昨夜美股三大指数上涨，道指升0.93%，再创新高，纳指升0.37%。市场观望今晚美国公布的4月份非农职位增幅。
- 债息回落有利增长股气氛。**恒指昨天反弹，收市刚好重上近期的重要支持100天移动平均线，初步回稳，而下一级反弹阻力位于50天线约28,900。另一方面，美国十年期国债孳息近一个月反复下跌，形成下降通道。第一季时债息急升，令高估值的增长股被「杀估值」，但科网为首的增长股经过早前大幅回调后，估值回落至较合理水平，加上债息回落，料对增长股之气氛有利。

#### 恒指重上100天线，成交回升



资料来源：彭博、招银国际证券

#### 美国十年期国债孳息近期回落



资料来源：彭博、招银国际证券

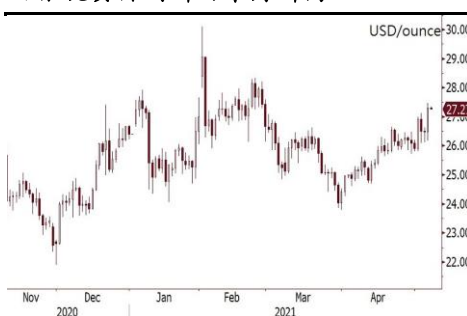
- 贵金属价格上涨，金矿股有望补涨。**美元汇价偏软，加上美国债息下滑，金价昨夜冲破1,800美元关口，白银亦同步上涨，齐创逾两个月新高。贵金属价格近期远远落后于铜等基本金属，而本港上市的个别金矿股走势比金价更落后，短期有机会补涨。

#### 黄金现货价创新两个月新高



资料来源：彭博、招银国际证券

#### 白银现货价创新两个月新高



资料来源：彭博、招银国际证券

### 招银国际研究部

邮件: research@cmbi.com.hk

#### 环球主要股市上日表现

	收市价	升 跌 (%)	
		单日	年内
恒生指数	28,637	0.77	5.16
恒生国企	10,756	0.32	0.17
恒生科技	8,137	0.36	-3.43
上证综指	3,441	-0.16	-0.92
深证综指	2,277	-0.97	-2.27
深圳创业板	3,015	-2.48	1.64
美国道琼斯	34,549	0.93	12.88
美国标普500	4,202	0.82	11.86
美国纳斯达克	13,633	0.37	5.78
德国DAX	15,197	0.17	10.77
法国CAC	6,357	0.28	14.51
英国富时100	7,076	0.52	9.53
日本日经225	29,331	1.80	6.88
澳洲ASX 200	7,062	-0.48	7.20
台湾加权	16,994	0.90	15.35

资料来源：彭博

#### 港股分类指数上日表现

	收市价	升 跌 (%)	
		单日	年内
恒生金融	39,313	0.88	6.43
恒生工商业	17,931	0.74	2.74
恒生地产	35,514	0.35	10.54
恒生公用事业	51,517	0.97	12.58

资料来源：彭博

#### 沪港通及深港通上日耗用额度

	亿元人民币
沪港通(南下)	-1.4
深港通(南下)	20.5
沪港通(北上)	17.0
深港通(北上)	8.7

资料来源：彭博

## 招銀國際證券焦點股份 - 長短倉

公司名字	股票代碼	行業	評級	股價	目標價	上行/下行 空間	市盈率(倍)		市淨率(倍)		ROE(%)	股息率
				(當地貨幣)	(當地貨幣)		2021E	2022E	2021E	2021E	2021E	2021E
<b>長倉</b>												
比亞迪股份	1211 HK	汽車	買入	153.8	282.0	83%	51.0	36.0	5.6	12.0	0.2%	
中金公司	3908 HK	券商	買入	18.90	23.00	22%	10.0	8.9	1.0	10.9	1.5%	
遠東宏信	3360 HK	租賃	買入	8.88	11.10	25%	5.8	4.8	0.8	14.4	4.5%	
中聯重科	1157 HK	裝備製造	買入	10.32	16.80	63%	7.3	6.2	1.3	18.7	5.4%	
三一國際	631 HK	裝備製造	買入	10.10	11.90	18%	20.5	16.5	3.0	15.6	2.2%	
海爾智家	6690 HK	可選消費	買入	34.10	47.26	39%	19.2	17.2	3.4	18.8	2.1%	
安踏	2020 HK	可選消費	買入	145.0	150.66	4%	42.6	32.8	10.9	29.2	0.6%	
萬洲國際	288 HK	必需消費	買入	6.89	9.60	39%	9.2	8.6	1.2	13.4	4.4%	
希望教育	1765 HK	教育	買入	2.25	3.54	57%	15.9	11.8	2.1	14.2	2.0%	
平安好醫生	1833 HK	醫藥	買入	88.20	142.77	62%	虧損	虧損	5.7	-8.3	0.0%	
中國太保	2601 HK	保險	買入	28.25	39.21	39%	7.9	7.2	1.0	12.5	6.1%	
美團點評	3690 HK	互聯網	買入	285.8	401.0	40%	虧損	虧損	23.1	-44.8	0.0%	
華潤置地	1109 HK	房地產	買入	37.70	44.79	19%	7.0	6.5	1.2	14.6	4.4%	
碧桂園服務	6098 HK	房地產	買入	82.10	84.60	3%	44.6	34.0	21.6	25.3	0.6%	
中國燃氣	384 HK	新能源	買入	28.40	34.82	23%	13.9	11.2	3.1	22.4	2.0%	
中國宏橋	1378 HK	資源	買入	13.76	15.00	9%	7.4	7.3	1.3	17.2	7.7%	
比亞迪電子	285 HK	科技	買入	42.00	55.00	31%	13.4	12.3	4.6	21.6	0.7%	
中興通訊	763 HK	科技	買入	19.36	28.14	45%	12.0	10.5	1.5	13.5	1.8%	
萬國數據	9698 HK	軟件及IT服務	買入	73.80	119.43	62%	虧損	虧損	3.1	NA	0.0%	
中國軟件國際	354 HK	軟件及IT服務	買入	8.57	11.57	35%	18.3	15.5	2.2	12.0	0.3%	

資料來源：彭博、招銀國際證券研究(截至2021年5月6日)

## 招銀国际证券研究部覆盖股份

	公司名称	代码	评级	收市价	目标价	市值(亿元)	市盈率		
				(当地货币)	(当地货币)	(当地货币)	FY0	FY1	FY2
<b>房地产</b>	恒基地产	12 HK	买入	35.10	40.50	1,699	16.7	11.4	10.1
	新鸿基地产	16 HK	买入	117.70	137.70	3,411	14.5	12.6	10.7
	新世界发展	17 HK	买入	41.15	49.30	1,045	95.9	32.3	17.0
	长实集团	1113 HK	买入	49.50	66.50	1,828	11.2	8.0	7.2
	万科企业 - H	2202 HK	买入	26.75	33.92	3,769	6.9	6.1	5.4
	万科企业 - A	000002 CH	买入	27.92	31.36	3,136	8.1	7.1	6.3
	中国海外发展	688 HK	买入	19.48	30.49	2,132	4.6	4.4	4.2
	碧桂园	2007 HK	买入	9.42	13.36	2,077	4.6	4.6	3.8
	华润置地	1109 HK	买入	37.70	44.79	2,688	8.2	9.1	7.6
	龙湖集团	960 HK	持有	48.35	34.27	2,933	13.9	13.6	10.9
	世茂集团	813 HK	买入	22.70	44.94	803	6.1	5.5	4.6
	雅居乐集团	3383 HK	买入	12.42	13.89	486	5.8	5.5	4.7
	合景泰富集团	1813 HK	买入	12.72	17.87	405	3.7	5.3	4.5
	中国奥园	3883 HK	买入	8.26	15.48	223	4.7	3.0	2.7
	时代中国控股	1233 HK	买入	11.22	16.20	218	3.7	3.1	2.8
	禹洲集团	1628 HK	买入	2.13	4.82	121	2.7	2.3	2.0
	中骏集团控股	1966 HK	买入	3.64	5.60	154	3.9	3.6	3.1
	弘阳地产	1996 HK	买入	2.54	3.52	84	5.2	4.7	3.6
	新力控股集团 - H	2103 HK	买入	4.03	5.06	144	5.6	4.8	3.9
	绿城服务	2869 HK	持有	12.40	9.50	401	55.6	42.8	35.9
	雅生活服务	3319 HK	卖出	35.90	31.70	479	24.3	21.2	18.4
	弘阳服务	1971 HK	买入	4.41	9.40	18	21.7	12.1	8.5
	碧桂园服务	1755 HK	买入	24.25	84.60	211	82.6	48.2	36.7
	保利物业 - H	6049 HK	卖出	61.40	53.40	340	46.3	39.3	31.0
	蓝光嘉宝服务	1756 HK	买入	2.33	69.80	28	14.5	10.8	8.0
	永升生活服务	1995 HK	买入	18.70	28.80	312	63.1	37.9	24.6
	新城悦服务	1755 HK	买入	24.25	29.50	211	34.4	27.0	22.2
	华润万象生活	1209 HK	买入	46.40	52.20	1,059	106.6	63.4	48.1
宝龙商业	9909 HK	买入	29.70	30.90	191	51.8	39.9	31.2	
<b>科技硬件</b>	通达集团	698 HK	买入	0.55	0.56	36	8.9	12.0	6.9
	东江集团控股	2283 HK	买入	3.37	2.33	28	9.3	11.9	9.7
	瑞声科技	2018 HK	持有	42.55	47.50	514	20.7	27.5	20.1
	小米集团	1810 HK	买入	25.50	31.10	6,427	46.7	40.1	28.6
	比亚迪电子	285 HK	买入	42.00	49.50	946	53.1	15.4	13.8
	丘钛科技	1478 HK	买入	14.76	16.60	174	27.8	19.4	16.0
	歌尔股份 - A	002241 CH	买入	36.75	46.00	1,255	94.2	48.4	32.0
	中兴通讯 - A	000063 CH	买入	28.52	41.20	1,222	23.3	30.3	21.6
	中兴通讯 - H	763 HK	买入	19.36	26.32	1,469	15.8	20.6	14.6
	中际旭创 - A	300308 CH	买入	34.46	73.45	246	47.2	28.4	19.3
	深南电路 - A	002916 CH	持有	78.90	129.05	386	108.1	64.9	44.3
	生益科技 - A	600183 CH	买入	23.68	33.69	543	37.2	28.9	21.1
	中国铁塔 - H	788 HK	持有	1.10	1.31	1,936	37.0	29.9	23.2
	信维通信 - A	300136 CH	买入	27.13	64.31	263	25.9	21.4	13.2
	<b>软件及 IT 服务</b>	万国数据	GDS US	买入	73.84	123.34	138	亏损	亏损
万国数据		9698 HK	买入	73.80	119.43	1,103	亏损	亏损	亏损
中国软件国际		354 HK	买入	8.57	11.57	249	24.1	19.9	16.7
广联达 - A		002410 CH	买入	72.12	89.19	856	258.8	131.0	100.0
海康威视 - A		002415 CH	买入	61.90	75.65	5,784	43.2	35.1	29.5
明源云		909 HK	买入	33.50	44.75	646	149.7	140.7	99.3
大华股份 - A		002236 CH	持有	23.12	25.42	693	17.7	18.4	15.5
<b>互联网</b>	腾讯控股	700 HK	买入	610.50	735.00	58,576	43.1	34.2	28.5

	阿里巴巴	BABA US	买入	226.42	314.20	6,139	25.1	25.1	20.5
	百度股份有限公司	BIDU US	买入	192.33	377.80	668	21.0	19.5	15.8
	拼多多公司	PDD US	买入	134.65	175.00	1,688	亏损	亏损	亏损
	哔哩哔哩	BILI US	买入	104.11	173.00	397	亏损	亏损	亏损
	快手	1024 HK	买入	258.60	382.00	10,755	NA	亏损	646.2
	爱奇艺公司	IQ US	买入	14.11	30.20	111	亏损	亏损	亏损
	陌陌公司	MOMO US	持有	14.22	15.00	29	6.2	9.0	6.9
	欢聚集团	YY US	买入	87.58	136.00	68	37.6	1,021	62.5
	携程集团	TCOM US	买入	39.29	48.00	249	亏损	90.4	23.2
	同程艺龙	780 HK	买入	19.04	21.00	418	42.7	24.4	17.1
	兑吧	1753 HK	买入	2.10	4.10	23	15.7	6.3	4.8
	完美世界 - A	002624 CH	买入	20.92	48.90	406	13.2	11.4	10.1
	三七互娱 - A	002555 CH	买入	21.71	30.00	481	21.9	19.0	16.6
	美团 - W	3690 HK	买入	285.80	401.00	17,364	549.6	亏损	亏损
	宝尊电商	BZUN US	买入	32.94	50.00	26	3.9	3.7	2.8
	友谊时光	6820 HK	买入	2.64	4.00	58	11.0	8.8	7.3
	中手游	302 HK	买入	3.35	4.39	84	9.9	8.0	7.4
<b>教育</b>	睿见教育	6068 HK	买入	3.93	5.80	86	14.1	12.2	10.5
	中国东方教育	667 HK	买入	17.34	19.30	381	37.9	59.6	29.0
	卓越教育集团	3978 HK	买入	2.39	4.44	20	11.0	12.8	8.3
	北京洪恩教育科技股份	IH US	买入	11.23	26.08	N/A	N/A	272.5	148.1
	中国新华教育	2779 HK	买入	2.18	2.97	35	10.6	9.4	8.4
	希望教育	1765 HK	买入	2.25	3.41	179	23.6	17.0	13.0
<b>非银金融</b>	中信证券 - H	6030 HK	买入	19.46	24.60	3,515	17.3	14.8	12.8
	中金公司 - H	3908 HK	买入	18.90	22.40	1,939	17.1	13.7	12.7
	华泰证券 - H	6886 HK	买入	11.04	18.80	1,591	9.5	8.6	7.5
	中信建投证券 - H	6066 HK	买入	8.88	15.30	2,281	11.1	8.0	7.4
	海通证券 - H	6837 HK	买入	6.98	9.40	1,526	7.5	8.5	7.1
	广发证券 - H	1776 HK	持有	11.10	8.90	1,241	10.1	10.1	9.1
	中国银河 - H	6881 HK	持有	4.60	4.20	924	7.9	6.7	6.0
	香港交易所	388 HK	持有	467.00	265.00	5,921	62.3	58.8	51.9
	中银航空租赁有限公司	2588 HK	买入	72.05	73.50	500	9.1	7.9	7.1
<b>保险</b>	中国太保 - H	2601 HK	买入	28.25	38.52	3,496	8.3	8.1	7.1
	中国人寿 - H	2628 HK	买入	15.86	28.14	9,371	6.9	7.5	6.6
	中国人寿 - A	601628 CH	买入	32.73	38.04	7,798	16.0	17.2	15.2
	众安在线 - H	6060 HK	买入	44.00	49.92	647	亏损	54.1	41.5
	中国太平	966 HK	买入	14.30	20.54	514	7.7	6.0	NA
	新华保险 - H	1336 HK	买入	30.10	41.60	1,519	5.8	6.4	6.0
	新华保险 - A	601336 CH	持有	48.18	53.51	1,264	10.3	11.4	10.6
	中国平安	2318 HK	买入	81.65	96.06	15,263	9.7	10.9	9.3
	中国平安 - A	601318 CH	买入	70.53	86.21	12,700	8.4	8.3	7.3
	中国人民保险集团 - H	1339 HK	买入	2.73	4.33	2,815	8.2	4.5	4.2
	中国财险 - H	2328 HK	买入	7.92	9.06	1,762	6.5	7.2	5.3
<b>装备制造</b>	潍柴动力 - H	2338 HK	买入	17.46	27.60	1,611	13.5	10.4	9.5
	潍柴动力 - A	000338 CH	买入	17.67	23.40	1,341	15.2	11.7	10.8
	中国重汽	3808 HK	买入	18.98	28.50	524	6.9	6.8	6.7
	中国龙工	3339 HK	买入	3.29	4.29	141	7.8	8.4	8.2
	三一国际	631 HK	买入	10.10	11.90	317	27.0	21.9	17.7
	三一重工 - A	600031 CH	买入	30.18	49.50	2,560	22.2	16.4	13.4
	中联重科 - H	1157 HK	买入	10.32	16.80	1,146	16.0	10.0	8.3
	中联重科 - A	000157 CH	买入	11.56	18.70	953	19.9	12.4	10.4
	恒立液压 - A	601100 CH	买入	85.07	95.00	1,110	85.9	50.9	38.7
	浙江鼎力 - A	603338 CH	持有	73.50	82.00	357	53.6	37.7	29.9
	中集车辆 - H	1839 HK	买入	6.60	9.20	116	7.8	9.3	8.3
	兴达国际	1899 HK	买入	2.10	3.19	34	9.9	9.4	8.2

	晶盛机电 - A	300316 CH	买入	38.07	40.20	489	76.1	60.4	42.3
	捷佳伟创 - A	300724 CH	买入	111.24	138.00	387	9.9	9.4	8.2
<b>新能源/公用</b>	信义光能	968 HK	买入	11.08	11.70	976	76.1	60.4	42.3
	龙源电力 - H	916 HK	买入	11.16	15.00	897	93.5	62.5	39.6
	金风科技 - H	2208 HK	买入	12.54	7.70	600	22.0	17.3	11.8
	金风科技 - A	002202 CH	持有	12.13	11.40	499	21.2	16.8	11.4
	伟能集团	1608 HK	买入	1.72	4.00	46	15.5	8.8	6.0
	新天绿色能源 - H	956 HK	买入	2.95	2.84	365	7.3	6.9	6.3
	天伦燃气	1600 HK	买入	7.89	8.31	79	8.9	8.2	6.7
	隆基股份 - A	601012 CH	买入	100.00	90.00	3,866	68.0	44.4	32.3
	中国燃气	384 HK	买入	28.40	37.12	1,592	16.1	13.9	11.7
	新奥能源	2688 HK	买入	135.80	120.00	1,533	26.9	24.5	20.5
	华润燃气	1193 HK	持有	43.75	42.00	1,012	20.9	17.1	14.5
<b>可选消费</b>	普拉达	1913 HK	买入	48.50	32.82	1,241	54.6	亏损	62.1
	安踏体育	2020 HK	买入	145.00	101.84	3,920	67.9	67.7	46.4
	大家乐集团	341 HK	买入	16.56	19.07	97	130.8	16.5	18.3
	海底捞	6862 HK	买入	44.45	53.56	2355.85	90.1	226.3	45.7
	九毛九	9922 HK	买入	31.90	20.88	464	240.8	亏损	80.2
	百胜中国	9987 HK	买入	485.40	516.05	2,042	240.5	247.1	215.9
	波司登	3998 HK	买入	4.13	3.26	446	32.9	27.4	23.2
	李宁	2331 HK	买入	69.70	36.52	1,738	104.0	98.3	70.9
	特步国际	1368 HK	买入	7.48	3.63	196	22.2	36.9	26.9
	江南布衣	3306 HK	买入	14.80	9.57	77	14.1	19.8	16.1
	中国利郎	1234 HK	买入	4.91	5.89	59	6.5	8.6	6.6
	JS 环球生活	1691 HK	买入	23.90	14.10	835	73.4	37.1	34.0
	海尔智家 - H	6690 HK	买入	34.10	26.91	3,497	30.4	35.4	32.2
	美的集团 - A	000333 CH	买入	77.56	86.57	5,461	21.7	22.2	17.9
	永辉超市 - A	601933 CH	买入	5.33	13.04	507	32.1	19.3	15.1
	百联股份 - A	600827 CH	持有	22.63	14.06	375	42.1	354.6	56.4
<b>医药</b>	石药集团	1093 HK	买入	9.57	11.03	1,146	27.7	20.0	19.1
	三生制药	1530 HK	买入	7.04	17.70	179	16.2	12.4	10.2
	复宏汉霖 - H	2696 HK	买入	41.80	60.61	227	N/A	N/A	N/A
	东阳光药 - H	1558 HK	持有	6.87	41.20	60	4.1	3.5	3.1
	医思健康	2138 HK	买入	10.10	7.26	111	27.3	25.3	22.0
	爱康医疗	1789 HK	买入	11.96	17.90	133	41.3	34.6	24.9
	泰格医药 - A	300347 CH	买入	152.28	187.23	1,291	120.9	69.0	87.0
	药明康德 - A	603259 CH	买入	149.09	218.73	3,632	117.3	113.3	79.1
	药明生物	2269 HK	买入	106.30	196.85	4,480	116.3	84.4	58.9
	亚盛医药	6855 HK	买入	39.00	70.70	99	亏损	亏损	亏损
	康德莱医械 - H	1501 HK	买入	30.35	44.91	50	34.5	37.3	30.2
	锦欣生殖	1951 HK	买入	18.80	15.51	471	N/A	120.5	73.3
	诺诚健华	9969 HK	买入	25.25	16.21	379	N/A	亏损	亏损
	平安好医生	1833 HK	买入	88.20	142.77	1,012	亏损	亏损	亏损
	开拓药业	9939 HK	买入	64.10	19.38	237	N/A	亏损	亏损
	天境生物科技	IMAB US	买入	59.00	52.57	43	N/A	18.3	亏损
	睿智医药 - A	300149 CH	买入	13.92	25.52	70	44.9	33.7	23.6
	启明医疗 - H	2500 HK	买入	68.85	95.67	304	N/A	亏损	137.2
<b>必需消费</b>	万洲国际	288 HK	买入	6.89	8.70	1,016	9.4	10.6	9.0
	中国旺旺	151 HK	买入	5.73	7.36	690	17.5	15.0	14.3
	蒙牛乳业	2319 HK	买入	41.10	42.00	1,623	37.3	44.9	27.4
	伊利股份 - A	600887 CH	买入	39.65	45.90	2,412	34.5	32.6	27.6
	中国飞鹤	6186 HK	买入	21.80	24.00	1,947	43.7	29.7	23.0
	高鑫零售	6808 HK	买入	6.96	15.60	664	21.0	18.2	15.6
	家家悦 - A	603708 CH	持有	17.69	41.44	108	23.5	19.7	16.4
	华润啤酒	291 HK	买入	63.80	73.10	2,070	65.4	62.7	45.2

	青島啤酒股份 - H	168 HK	买入	72.35	78.10	1,245	39.7	33.8	29.8
	青島啤酒股份 - A	600600 CH	持有	90.45	78.70	1,036	55.3	47.1	41.5
	貴州茅台 - A	600519 CH	买入	1959.00	2313.00	24,609	54.0	45.5	37.0
	五糧液 - A	000858 CH	买入	276.44	347.50	10,730	53.8	43.1	35.9
<b>交通运输</b>	新创建集团	659 HK	买入	8.60	13.70	336	143.3	7.5	6.5
<b>快递</b>	中通快递	ZTO US	买入	31.68	36.00	262	40.8	34.4	26.0
	中通快递	2057 HK	买入	248.80	278.00	2,058	41.1	34.7	26.1
	顺丰控股 - A	002352 CH	持有	63.17	77.00	2,878	38.5	59.6	45.1
<b>汽车</b>	广汽集团 - H	2238 HK	买入	6.77	12.10	1,182	9.4	7.8	7.2
	吉利汽车	175 HK	买入	19.76	35.00	1,940	18.5	17.0	16.6
	东风集团股份 - H	489 HK	持有	6.99	12.00	602	4.2	4.4	4.0
	长城汽车 - H	2333 HK	持有	20.30	17.00	3,041	37.2	47.9	32.5
	上汽集团 - A	600104 CH	持有	20.27	33.90	2,368	9.3	11.0	8.9
	中升控股	881 HK	买入	57.75	64.30	1,337	26.1	21.3	18.8
	美东汽车	1268 HK	买入	39.15	33.70	487	73.2	55.7	47.5
	永达汽车	3669 HK	买入	14.20	11.10	281	17.8	14.1	12.0
<b>新能源汽车</b>	比亞迪股份 - H	1211 HK	买入	153.80	282.00	4,880	307.6	229.6	147.9
	比亞迪股份 - A	002594 CH	买入	150.00	293.20	4,061	300.0	223.9	144.2
	蔚来汽车公司	NIO US	买入	36.68	46.32	601	亏损	亏损	亏损
	小鹏汽车公司	XPEV US	买入	26.38	43.12	212	亏损	亏损	亏损
	利奧汽车公司	LI US	买入	17.99	37.73	163	亏损	亏损	亏损

资料来源：招银国际证券研究；截至2021年5月6日



## 免责声明及披露

### 分析员声明

负责撰写本报告的全部或部分内容的分析员，就本报告所提及的证券及其发行人做出以下声明：（1）发表于本报告的观点准确地反映有关他们个人对所提及的证券及其发行人的观点；（2）他们的薪酬在过往、现在和将来与发表在报告上的观点并无直接或间接关系。

此外，分析员确认，无论是他们本人还是他们的关联人士（按香港证券及期货事务监察委员会操作守则的相关定义）（1）并没有在发表研究报告30日前处置或买卖该等证券；（2）不会在发表报告3个工作日内处置或买卖本报告中提及的该等证券；（3）没有在有关香港上市公司内任职高级人员；（4）并没有持有有关证券的任何权益。

### 披露

招银国际证券或其关联机构曾在过去12个月内与本报告内所提及发行人有投资银行业务的关系。

### 招银国际证券投资评级

买入	: 股价于未来12个月的潜在涨幅超过15%
持有	: 股价于未来12个月的潜在变幅在-10%至+15%之间
卖出	: 股价于未来12个月的潜在跌幅超过10%
未评级	: 招银国际证券并未给予投资评级

### 招银国际证券行业投资评级

优于大市	: 行业股价于未来12个月预期表现跑赢大市指标
同步大市	: 行业股价于未来12个月预期表现与大市指标相若
落后大市	: 行业股价于未来12个月预期表现跑输大市指标

### 招银国际证券有限公司

地址: 香港中环花园道3号冠君大厦45楼

电话: (852) 3900 0888

传真: (852) 3900 0800

招银国际证券有限公司(“招银国际证券”)为招银国际金融有限公司之全资附属公司(招银国际金融有限公司为招商银行之全资附属公司)

### 重要披露

本报告内所提及的任何投资都可能涉及相当大的风险。报告所载数据可能不适合所有投资者。招银国际证券不提供任何针对个人的投资建议。本报告没有把任何人的投资目标、财务状况和特殊需求考虑进去。而过去的表现亦不代表未来的表现，实际情况可能和报告中所载的大不相同。本报告中所提及的投资价值或回报存在不确定性及难以保证，并可能会受目标资产表现以及其他市场因素影响。招银国际证券建议投资者应该独立评估投资和策略，并鼓励投资者咨询专业财务顾问以便作出投资决定。

本报告包含的任何信息由招银国际证券编写，仅为本公司及其关联机构的特定客户和其他专业人士提供的参考数据。报告中的信息或所表达的意见皆不可作为或被视为证券出售要约或证券买卖的邀请，亦不构成任何投资、法律、会计或税务方面的最终操作建议，本公司及其雇员不就报告中的内容对最终操作建议作出任何担保。我们不对因依赖本报告所载资料采取任何行动而引致之任何直接或间接的错误、疏忽、违约、不谨慎或各类损失或损害承担任何的法律上责任。任何使用本报告信息所作的投资决定完全由投资者自己承担风险。

本报告基于我们认为可靠且已经公开的信息，我们力求但不担保这些信息的准确性、有效性和完整性。本报告中的资料、意见、预测均反映报告初次公开发布时的判断，可能会随时调整，且不承诺作出任何相关变更的通知。本公司可发布其它与本报告所载资料及/或结论不一致的报告。这些报告均反映报告编写时不同的假设、观点及分析方法。客户应该小心注意本报告中所提及的前瞻性预测和实际情况可能有显著区别，唯我们已合理、谨慎地确保预测所用的假设基础是公平、合理。招银国际证券可能采取与报告中建议及/或观点不一致的立场或投资决定。

本公司或其附属关联机构可能持有报告中提到的公司所发行的证券头寸并不时自行及/或代表其客户进行交易或持有该等证券的权益，还可能与这些公司具有其他投资银行相关业务联系。因此，投资者应注意本报告可能存在的客观性及利益冲突的情况，本公司将不会承担任何责任。本报告版权仅为本公司所有，任何机构或个人于未经本公司书面授权的情况下，不得以任何形式翻版、复制、转售、转发及或向特定读者以外的人士传阅，否则有可能触犯相关证券法规。

如需索取更多有关证券的信息，请与我们联系。

对于接收此份报告的英国投资者：本报告仅提供给符合(I)不时修订之英国2000年金融服务及市场法令2005年(金融推广)令(“金融服务令”)第19(5)条之人士及(II)属金融服务令第49(2)(a)至(d)条(高净值公司或非公司社团等)之机构人士，未经招银国际证券书面授权不得提供给其他任何人。

对于接收此份报告的美商投资者：招银国际证券不是在美国的注册经纪交易商。因此，招银国际证券不受美国就有研究报告准备和研究分析员独立性的规则的约束。负责撰写本报告的全部或部分内容的分析员，未在美国金融业监管局(“FINRA”)注册或获得研究分析师的资格。分析员不受旨在确保分析员不受可能影响研究报告可靠性的潜在利益冲突的相关FINRA规则的限制。本报告仅提供给美国1934年证券交易法(经修订)规则15a-6定义的“主要机构投资者”，不得提供给其他任何人。接收本报告之行为即表明同意接受协议不得将本报告分发或提供给任何其他人士。接收本报告的美国收件人如想根据本报告中提供的信息进行任何买卖证券交易，都应仅通过美国注册的经纪交易商来进行交易。

对于在新加坡的收件人：本报告由CMBI(Singapore)Pte.Limited(CMBISG)(公司注册号201731928D)在新加坡分发。CMBISG是在《财务顾问法案》(新加坡法例第110章)下所界定，并由新加坡金融管理局监管的豁免财务顾问公司。CMBISG可根据《财务顾问条例》第32C条下的安排分发其各自的外国实体，附属机构或其他外国研究机构撰写的报告。如果报告在新加坡分发给非《证券与期货法案》(新加坡法例第289章)所定义的认可投资者，专家投资者或机构投资者，则CMBISG仅会在法律要求的范围内对这些人士就报告内容承担法律责任。新加坡的收件人应致电(+65 6350 4400)联系CMBISG，以了解由本报告引起或与之相关的事宜。