

每日投資策略

大市展望 · 每日一股 · 行業速評

港股大市展望

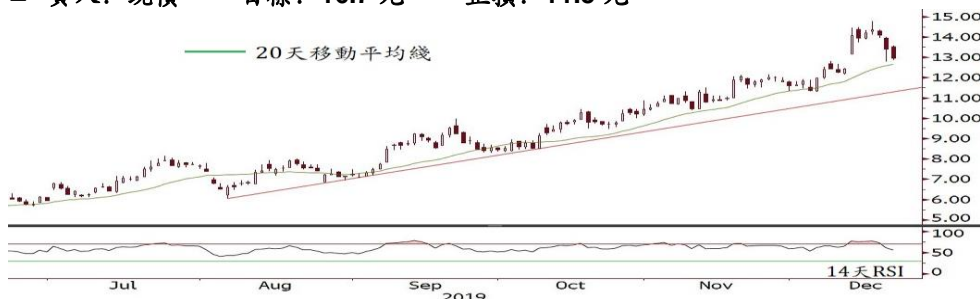
■ **假日氣氛濃，恒指上落市。** 港股上周五溫和反彈，恒指升 71 點或升 0.25%，主板成交回升至 934 億港元。內地三大電訊股上漲，中移動(941 HK)公布上客量後，股價升 2.4%。領展(823 HK)公布收購澳洲悉尼物業，股價升 2.8%。上周五美股三大指數再創新高，道指升 0.28%。展望本周，假期氣氛濃厚，港股僅得兩日半市，相信交投淡靜，恒指短期內料於 27,500-28,000 上落。美國今晚將公布 11 月份新屋銷售及耐用品訂單數據。

每日一股：丘鈦科技(1478 HK)

■ **基本因素：** 展望 2020 年，5G 將是市場焦點之一。隨着 5G 商用套餐推出，明年中國將進入 5G 大規模建設階段，開啟新一輪手機創新週期，5G+AI 換機潮將至，帶動手機出貨量回升。全球智能手機出貨量於 2017 年開始下跌，2019 年料再跌 4%。我們的行業分析師預計，2020 及 2021 年出貨量按年增長 0.8% 及 1.3%，至 13.6 億及 13.8 億部，扭轉連跌三年的趨勢。相信鏡頭仍然是手機廠商的主要升級及創新方向。丘鈦主要生產鏡頭模組，客戶主要包括華為、小米、OPPO、vivo 等國產品牌。丘鈦本月中公布了盈喜，預計 2019 年盈利約 5.0 億至 5.2 億元人民幣，以中位數計，較市場原先預期高近兩成。丘鈦上週四公布配股集資作產能擴張及研發用途，發行約 1.3% 的新股，攤薄影響輕微，但股價回調了 8%，相信是吸納機會。我們估計公司 2020 年盈利同比增長逾三成，預測市盈率約 20 倍。

■ **技術分析：** 配股後股價回落，消化了超買壓力，料於 20 天平均線有支持，若失守中期升軌止損。

■ **買入：現價 目標：16.7 元 止損：11.5 元**



資料來源：彭博及招銀國際證券

經濟及行業速評

■ **三一重工調低收購價，維持行業首選。** 三一重工(600031 CH)早前公布擬以 39.8 億元人民幣向母公司收購三一汽車金融之 91.43% 股權，現時公布調低收購價 15% 至 33.8 億元，相當於 2018 年市盈率 20.8 倍，及 1.3 倍市帳率（今年 10 月數據）。我們認為此收購對三一重工並不吸引，但調低作價至少稍為舒緩投資者對估值的憂慮，而此收購本身金額不大，對三一重工之財政無重大影響。相信市場將逐漸將焦點轉移至公司稍後公布的月度銷售數據，我們估計數據將勝市場預期。

蘇沛豐, CFA

電話：(852) 3900 0857

郵件：danielso@cmbi.com.hk

環球主要股市上日表現

	收市價	升 跌 (%)	
		單日	年內
恒生指數	27,871	0.25	7.84
恒生國企	11,030	0.40	8.94
上證綜指	3,005	-0.40	20.49
深證綜指	1,700	-0.74	34.11
深圳創業板指數	1,772	-1.05	41.68
美國道瓊斯	28,455	0.28	21.98
美國標普 500	3,221	0.49	28.50
美國納斯達克	8,925	0.42	34.51
德國 DAX	13,319	0.81	26.14
法國 CAC	6,022	0.82	27.29
英國富時 100	7,582	0.11	12.70
日本日經 225	23,817	-0.20	19.00
澳洲 ASX 200	6,816	-0.25	20.72
台灣加權	11,959	-0.50	22.94

資料來源：彭博

港股分類指數上日表現

	收市價	升 跌 (%)	
		單日	年內
恒生金融	38,801	-0.04	8.36
恒生公用事業	16,013	0.31	9.25
恒生地產	39,285	1.52	5.77
恒生工商業	56,540	0.08	-2.17

資料來源：彭博

滬港通及深港通上日耗用額度

	億元人民幣
滬港通(南下)	11.0
深港通(南下)	7.7
滬港通(北上)	34.6
深港通(北上)	22.2

資料來源：彭博

招銀國際證券模擬港股投資組合

	股份	代号	行业	本年度	下年度	股息率 (%)	买入价 (港元)	收市价 (港元)	总回报	
				预测市盈率	预测市盈率				(连股息)	占组合比重
長綫 (41.3%)	騰訊控股	700	科网	34.1	28.4	0.3	113.9	375.2	232.1%	9.1%
	領展房产基金	823	房产基金	28.1	26.2	3.5	46.04	81.10	100.2%	6.8%
	中国人寿	2628	保險	9.4	11.9	0.8	22.84	21.40	-4.2%	4.4%
	友邦保險	1299	保險	19.4	17.5	1.5	47.00	79.90	72.5%	7.6%
	汇丰控股	5	銀行	11.2	11.2	6.6	74.92	60.75	-10.3%	4.5%
	农业银行	1288	銀行	5.1	4.8	5.8	3.62	3.41	-5.9%	8.8%
	中信銀行	998	銀行	4.4	4.2	5.5	5.07	4.71	-7.0%	6.1%
	新天綠色能源	956	新能源	5.1	4.6	6.3	2.13	2.25	11.4%	5.6%
	中國中藥	570	醫葯	9.9	8.2	3.0	4.68	3.72	-20.5%	3.0%
	大家樂	341	餐飲	22.2	19.5	4.6	19.88	18.46	-1.3%	5.1%
短綫 (54.9%)	三一國際	631	機械	12.7	9.8	2.4	2.99	4.14	40.8%	6.6%
	安踏體育	2020	服裝	32.2	24.8	0.8	39.24	73.80	90.1%	7.7%
	希望教育	1765	教育	18.0	13.3	1.3	1.24	1.36	9.9%	4.2%
	雅生活服务	3319	物業管理	26.9	19.2	0.7	13.06	25.60	96.1%	9.3%
	中聯重科	1157	機械	10.1	8.6	4.4	4.96	6.42	29.3%	4.9%
	鴻騰精密科技	6088	科技	8.7	7.7	2.7	4.56	2.59	-43.1%	2.3%
	現金 (3.9%)									3.9%
組合整体回报 (由2014年1月13日成立起計)									63.8%	
組合整体回报 (2019年度)									18.5%	

資料來源：彭博、招銀國際證券研究(截至2019年12月20日)

招銀國際證券於2014年1月13日成立模擬港股投資組合。每個交易日收市後，上載至招銀國際公司網頁，客戶登入帳戶便可參閱。

以上模擬投資組合由招銀國際證券有限公司(“本公司”)設計，資料僅作參考之用，本公司對以上資訊的準確性和可靠性不能亦不會作任何保證或承擔，並對基於該等資料或有關的錯漏或延誤而作出的任何決定或導致的損失或損害概不負責。

當中股票投資分為「中長綫」及「短綫」部分：

「中長綫」部份為核心持股，佔模擬投資組合較大比重(50%至70%)，主要投資基本因素良好及/或估值偏低之股票。預期買賣頻率較低。

「短綫」部份佔模擬投資組合的比重較小(0%至50%)，主要投資預期短期內較具上升動力的股票。除了基本因素及估值，亦受消息、傳聞、技術指標等等所影響。此部分可能波動性較高，亦未必適合中長綫投資。

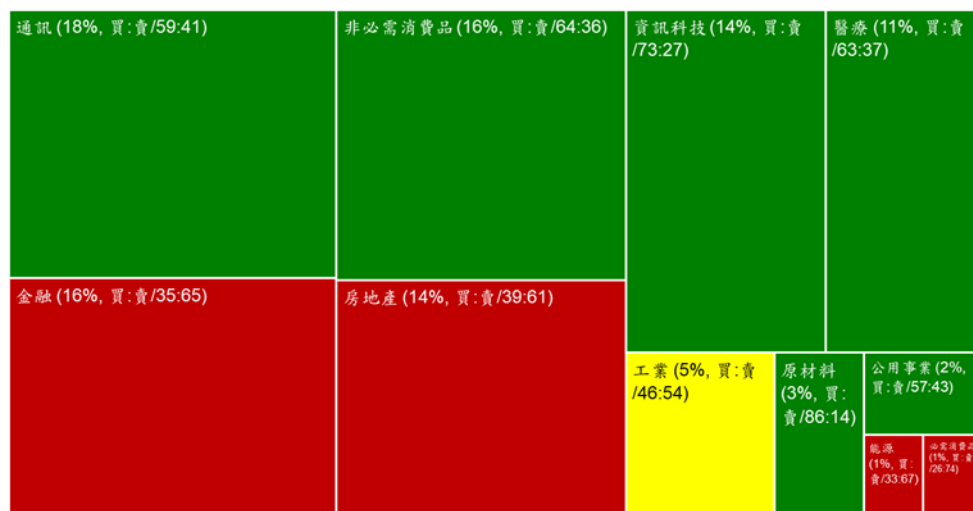
模擬投資組合僅屬於非使用真實金錢之虛擬投資，不可作為或被視為以主事人或代理人身份邀請或提請任何人士作為證券買賣，亦不構成任何投資、法律、會計或稅務方面的最終操作建議。模擬投資組合所提及的任何投資都可能涉及相當大的風險，且可能不適合所有投資者，並沒有把任何個人的投資目標、財務狀況和特殊需求考慮進去。過去表現亦不代表未來的表現，未必對實際組合的未來表現有指示作用。本公司建議投資者獨立評估投資策略，並諮詢專業財務顧問以便作出投資決定。任何參考本模擬投資組合所作的投資決定，完全由投資者自己承擔風險。

模擬投資組合所載資料，基於本公司認為可靠且已經公開的資訊，本公司力求但不擔保這些資訊的準確性、有效性和完整性。本公司可發布其它與模擬投資組合所載資料及/或結論不一致的報告。本公司、其聯屬或關聯公司、董事、關聯方或雇員，可能持有模擬投資組合內所述或有關之證券，並可能不時進行買賣，還可能與這些公司具有其他相關業務聯繫。因此，投資者應注意本模擬投資組合可能存在的客觀性及利益衝突的情況，本公司將不會承擔任何責任。

如需索取更多有關證券的資訊，可向我們聯絡。

招銀國際證券上日股票交易方塊 - 20/12/2019

板塊 (交易額佔比, 交易額買賣比例)



注:

1. “交易額佔比”指該板塊交易額佔所有股份交易額之比例
2. 綠色代表當日買入股票金額 \geq 總買賣金額的 55%
3. 黃色代表當日買入股票金額佔總買賣金額比例 $>45\%$ 且 $<55\%$
4. 紅色代表當日買入股票金額 \leq 總買賣金額的 45%

招銀國際證券研究部覆蓋股份

公司名称	代码	評級	收市价	目标价	市值(亿元)	市盈率		
			(当地货币)	(当地货币)	(当地货币)	FY0	FY1	FY2
房地产								
万科 - H	2202 HK	买入	32.95	35.90	3,949	9.7	8.1	7.0
万科 - A	000002 CH	买入	31.68	33.92	3,548	10.4	8.7	7.5
保利地产 - A	600048 CH	买入	16.00	20.72	1,909	10.1	7.7	6.2
中国海外	688 HK	持有	29.60	28.36	3,243	7.2	6.6	6.5
碧桂园	2007 HK	买入	12.04	15.20	2,630	6.7	5.7	5.2
华润置地	1109 HK	持有	37.20	36.02	2,653	9.5	8.3	8.9
龙湖	960 HK	持有	35.10	26.06	2,098	11.3	10.5	9.6
世茂	813 HK	持有	29.80	28.64	984	10.1	7.1	6.0
龙光	3380 HK	买入	12.64	12.16	695	7.7	5.9	5.3
雅居乐	3383 HK	买入	11.24	16.05	440	5.5	4.0	4.3
合景泰富	1813 HK	买入	10.78	11.40	342	7.6	3.7	5.3
奥园	3883 HK	买入	12.18	14.30	328	12.1	6.6	4.8
时代中国	1233 HK	买入	15.10	15.60	293	5.6	4.9	4.0
禹洲	1628 HK	买入	4.06	5.19	212	4.7	4.1	3.5
中骏置业	1966 HK	买入	4.39	4.83	184	4.5	4.4	4.2
中海宏洋	81 HK	买入	5.06	5.23	173	6.8	4.7	4.2
弘阳地产	1996 HK	买入	2.50	3.37	83	3.4	4.5	3.8
绿城服务	2869 HK	买入	8.02	7.50	224	42.3	34.3	25.7
雅生活	3319 HK	买入	25.60	25.89	341	37.0	27.0	19.3
中海物业	2669 HK	持有	5.01	3.33	165	41.1	31.3	25.1
易居(中国)	2048 HK	买入	8.33	12.82	116	9.3	8.5	6.7
河北建设	1727 HK	买入	4.83	7.30	85	6.9	6.3	5.2
科技硬件								
舜宇光学	2382 HK	买入	138.60	140.00	1,520	54.5	39.7	27.3
立讯精密 - A	002475 CH	买入	35.97	32.10	1,924	38.7	27.9	22.5
鸿腾精密	6088 HK	买入	2.59	3.77	176	8.4	7.3	6.5
通达集团	698 HK	买入	0.77	0.91	50	8.6	6.8	5.1
东江集团	2283 HK	买入	3.91	4.09	33	8.0	6.7	5.8
瑞声科技	2018 HK	卖出	65.05	29.61	786	26.5	22.4	20.8
小米集团	1810 HK	持有	10.34	9.12	2,484	18.5	16.6	13.6
比亚迪电子	285 HK	持有	15.20	10.36	342	13.8	12.5	11.6
丘钛科技	1478 HK	买入	12.96	16.67	148	25.8	19.4	16.1
歌尔声学 - A	002241 CH	持有	20.38	9.10	661	51.0	42.5	37.1
互联网								
腾讯	700 HK	买入	375.20	420.00	35,841	42.6	36.6	29.0
阿里巴巴	BABA US	买入	212.25	224.10	5,694	39.1	32.2	25.3
百度股份	BIDU US	买入	127.49	147.60	442	13.5	14.5	11.4
拼多多	PDD US	买入	37.36	35.00	434	亏损	亏损	63.6
陌陌公司	MOMO US	买入	35.00	45.00	73	14.6	12.7	10.3
欢聚时代	YY US	买入	56.20	73.90	45	7.9	7.6	6.5
IGG	799 HK	持有	5.75	11.00	72	5.3	5.3	4.9
汇量科技	1860 HK	买入	3.27	4.97	50	21.0	10.5	6.0
同程艺龙	780 HK	买入	12.40	19.71	263	21.0	14.6	11.2
兑吧	1753 HK	买入	4.80	6.35	53	23.3	12.2	8.2
完美世界 - A	002624 CH	买入	42.13	49.00	545	26.5	23.0	20.4
三七互娱 - A	002555 CH	买入	25.55	30.00	540	25.8	22.4	19.5
快递								
中通快递	ZTO US	买入	22.91	22.17	179	28.7	26.6	23.1

顺丰 - A	002352 CH	买入	38.39	36.63	1,695	48.6	32.0	27.4
教育								
睿见教育	6068 HK	买入	3.26	4.40	67	19.2	17.0	13.2
东方教育	667 HK	买入	14.68	16.30	322	42.0	31.4	24.7
卓越教育	3978 HK	买入	3.08	3.41	26	18.1	18.0	11.7
新华教育	2779 HK	买入	2.63	4.50	42	13.7	13.6	9.4
希望教育	1765 HK	买入	1.36	1.96	91	21.9	17.1	12.5
银行								
工商银行 - H	1398 HK	买入	5.98	7.50	23,014	6.5	6.2	5.8
工商银行 - A	601398 CH	买入	5.94	7.80	20,678	6.5	6.2	5.8
建设银行 - H	939 HK	买入	6.62	9.10	16,690	5.9	5.5	5.2
建设银行 - A	601939 CH	买入	7.25	8.80	14,996	6.5	6.1	5.7
农业银行 - H	1288 HK	买入	3.41	4.70	14,230	5.2	5.1	4.7
农业银行 - A	601288 CH	买入	3.71	5.10	12,786	5.6	5.5	5.1
中国银行 - H	3988 HK	买入	3.31	4.60	11,447	5.0	4.8	4.5
中国银行 - A	601988 CH	买入	3.70	4.70	10,285	5.6	5.4	5.0
中信银行 - H	998 HK	买入	4.71	5.90	3,036	4.8	4.5	4.3
中信银行 - A	601998 CH	买入	6.16	6.70	2,727	6.3	5.9	5.6
交通银行 - H	3328 HK	持有	5.48	6.20	4,378	5.1	4.9	4.6
交通银行 - A	601328 CH	持有	5.63	6.50	3,934	5.3	5.0	4.8
民生银行 - H	1988 HK	持有	5.80	6.30	2,969	4.2	4.4	4.2
民生银行 - A	600016 CH	持有	6.30	6.60	2,668	4.6	4.8	4.6
光大银行 - H	6818 HK	买入	3.66	4.90	2,427	5.4	5.3	4.9
光大银行 - A	601818 CH	买入	4.43	4.50	2,181	7.3	7.2	6.6
平安银行 - A	000001 CH	买入	16.59	21.20	3,219	10.6	9.3	8.0
券商								
中信证券	6030 HK	买入	17.00	18.70	2,969	19.8	16.1	13.5
中金公司	3908 HK	买入	14.78	17.20	646	16.0	14.9	12.9
HTSC	6886 HK	买入	13.18	14.90	1,814	17.9	14.1	12.1
中信建投	6066 HK	买入	6.67	7.20	2,072	14.6	10.5	9.3
海通证券	6837 HK	买入	8.97	10.40	1,655	17.9	10.1	10.2
广发证券	1776 HK	持有	9.32	9.80	1,129	14.9	8.8	8.6
中国银河	6881 HK	持有	4.49	4.50	975	14.4	9.0	8.2
保险								
中国太保	2601 HK	买入	30.80	38.69	3,486	13.9	9.0	8.0
中国人寿 - H	2628 HK	买入	21.40	27.88	9,493	48.8	12.0	10.0
中国人寿 - A	601628 CH	买入	34.09	37.52	8,530	86.7	21.3	17.8
众安在线	6060 HK	持有	28.25	28.18	415	亏损	亏损	亏损
中国太平	966 HK	买入	19.28	26.14	693	10.5	8.4	7.5
新华保险 - H	1336 HK	买入	33.30	43.95	1,463	11.8	8.3	7.4
新华保险 - A	601336 CH	持有	48.20	55.22	1,315	19.0	13.4	12.0
中国人民保险	1339 HK	买入	3.28	4.33	3,293	9.8	5.4	5.1
中国财险	2328 HK	持有	9.66	9.64	2,149	11.9	6.8	7.8
机械及设备								
潍柴动力-H	2338 HK	买入	15.22	17.90	1,270	12.6	11.1	10.3
潍柴动力-A	000338 CH	买入	14.61	15.90	1,141	13.5	11.9	11.0
中国重汽	3808 HK	买入	15.10	19.40	417	8.6	8.0	7.4
中国龙工	3339 HK	持有	2.32	1.90	99	7.7	6.1	6.7
三一国际	631 HK	买入	4.14	5.00	128	18.6	13.3	10.7
中联重科 - H	1157 HK	买入	6.42	7.65	551	21.3	9.9	8.5
中联重科 - A	000157 CH	买入	6.41	7.28	495	23.7	11.1	9.4
三一重工 -A	600031 CH	买入	15.49	19.00	1,305	19.6	11.5	9.7

恒立液壓 -A	601100 CH	買入	46.43	54.00	410	48.9	32.2	26.1
浙江鼎力 - A	603338 CH	買入	72.12	72.00	250	52.3	41.7	30.2
兗煤澳大利亞	3668 HK	買入	15.24	24.00	201	4.1	5.0	5.2
中集車輛	1839 HK	買入	6.02	6.90	106	7.1	6.4	6.4
興達國際	1899 HK	賣出	2.20	1.95	34	10.4	12.3	11.6
津上機床中國	1651 HK	買入	7.05	11.00	27	6.6	6.5	5.2

新能源/公用

信義光能	968 HK	持有	5.32	4.08	430	21.4	19.0	17.2
龍源電力	916 HK	持有	4.93	5.00	396	9.0	7.5	6.9
華能新能源	958 HK	持有	3.04	2.47	321	9.4	7.0	6.8
金風科技 - H	2208 HK	買入	8.80	12.06	525	9.0	11.3	8.7
金風科技 - A	002202 CH	買入	11.89	16.28	472	12.1	15.2	11.7
華電福新	816 HK	買入	1.54	2.00	129	5.8	4.8	3.8
偉能集團	1608 HK	買入	2.48	2.90	64	29.9	25.6	18.9
新天綠色能源	956 HK	買入	2.25	3.20	84	6.1	5.6	5.0
天倫燃氣	1600 HK	買入	7.20	10.62	72	12.4	6.8	6.1
隆基股份 - A	601012 CH	買入	24.55	32.37	926	26.4	19.6	16.3
中國燃氣	384 HK	買入	29.35	38.00	1,532	18.0	15.5	13.3

非必需消費

普拉達	1913 HK	買入	31.30	31.39	801	43.8	35.5	37.2
都市丽人	2298 HK	賣出	1.06	1.16	24	5.6	14.1	11.2
榮威國際	3358 HK	買入	3.18	4.20	34	10.0	7.5	5.9
安踏體育	2020 HK	買入	73.80	91.46	1,994	43.4	31.3	24.7
大家樂	341 HK	持有	18.46	18.26	108	18.2	24.4	21.2
海底撈	6862 HK	買入	31.90	37.56	1,691	92.1	57.6	40.7
波司登	3998 HK	買入	2.92	4.83	316	25.1	18.0	14.1
李寧	2331 HK	買入	24.30	24.43	563	74.7	37.7	31.8
特步國際	1368 HK	買入	4.11	5.09	103	12.5	12.9	11.0
江南布衣	3306 HK	買入	10.34	15.52	54	10.0	9.0	8.1
中國利郎	1234 HK	買入	6.31	11.89	76	9.0	7.8	7.0
美的集團 - A	000333 CH	買入	57.80	75.33	4,011	18.9	15.9	13.8

醫藥

石藥集團	1093 HK	買入	18.24	23.80	1,138	33.4	25.6	21.0
三生製藥	1530 HK	買入	10.60	17.70	269	24.4	18.6	15.3
復宏漢霖 - B	2696 HK	買入	40.50	61.10	220	N/A	N/A	N/A
中國中藥	570 HK	買入	3.72	7.10	187	11.2	9.7	7.8
綠葉製藥	2186 HK	持有	5.78	7.70	189	17.2	15.4	13.7
東陽光藥	1558 HK	持有	41.10	41.20	184	24.7	21.1	18.4
神威藥業	2877 HK	買入	7.90	11.30	65	11.4	10.6	9.7
康臣藥業	1681 HK	買入	4.69	8.40	41	7.7	7.2	6.4
昊海生物科技	6826 HK	持有	45.40	45.20	153	15.7	16.4	14.3
瑞慈醫療	1526 HK	買入	0.90	2.80	14	11.5	9.0	5.8
康華醫療	3689 HK	買入	4.71	13.10	16	8.2	6.9	6.0
香港思思醫療	2138 HK	買入	5.25	7.26	52	14.2	13.1	11.4
愛康醫療	1789 HK	買入	8.59	7.20	90	55.0	35.0	27.5
泰格醫藥	2269 HK	買入	99.60	106.18	1,288	163.2	113.1	78.6
藥明康德	288 HK	買入	7.77	9.60	1,144	14.2	12.1	11.2
藥明生物	151 HK	買入	7.28	7.70	904	22.2	19.5	18.8

必需消費

萬洲國際	288 HK	買入	7.77	9.60	1,144	14.0	11.9	11.1
中國旺旺	151 HK	買入	7.28	7.70	904	23.4	20.6	19.9
國銀金融租賃有限公司	1606 HK	持有	1.41	1.90	178	6.2	5.7	4.9

中銀航空租賃	2588 HK	持有	78.35	71.95	544	11.4	10.3	9.2
交通运输及租賃								
國銀租賃	1905 HK	買入	1.59	1.94	131	8.3	9.0	8.4
中銀航空租賃	753 HK	買入	7.79	9.28	1,364	12.3	11.0	9.8
海通恒信	601111 CH	買入	9.10	10.40	1,226	16.2	14.4	12.9
中國國航 - H	603885 CH	買入	13.92	15.03	274	19.4	19.1	18.0
中國國航 - A	670 HK	買入	4.17	5.80	895	19.0	8.1	7.0
吉祥航空 - A	600115 CH	買入	5.45	6.86	805	28.3	12.0	10.4
東方航空 - H	1055 HK	買入	5.28	6.08	859	16.4	10.2	8.2
東方航空 - A	600029 CH	持有	6.95	7.63	772	25.0	15.6	12.4
南方航空 - H	737 HK	買入	3.80	4.88	117	17.1	15.7	13.0
南方航空 - A	659 HK	買入	11.26	15.40	440	10.1	9.4	7.6
灣區發展	2238 HK	買入	9.19	9.67	1,202	8.8	6.3	5.9
新創建	175 HK	買入	14.62	16.35	1,340	11.3	9.8	9.2
汽車								
廣汽集團	489 HK	持有	7.33	8.20	632	4.2	3.7	3.3
吉利汽車	2333 HK	持有	5.64	4.99	767	15.4	12.7	10.4
東風集團股份	600104 CH	持有	23.98	25.59	2,802	9.1	8.4	7.9
長城汽車	881 HK	買入	30.45	33.80	692	16.7	13.5	11.0
上汽集團	1268 HK	買入	9.72	11.30	113	26.7	20.8	14.2
中升控股	3669 HK	持有	7.07	6.60	130	8.4	7.1	5.5
美東汽車	#N/A	#N/A	#N/A	#N/A	#N/A	#N/A	#N/A	#N/A
永達汽車	#N/A	#N/A	#N/A	#N/A	#N/A	#N/A	#N/A	#N/A

資料來源：彭博、招銀國際證券研究；截至2019年12月20日

免責聲明及披露

分析員聲明

負責撰寫本報告的全部或部分內容之分析員，就本報告所提及的證券及其發行人做出以下聲明：（1）發表於本報告的觀點準確地反映有關於他們個人對所提及的證券及其發行人的觀點；（2）他們的薪酬在過往、現在和將來與發表在報告上的觀點並無直接或間接關係。

此外，分析員確認，無論是他們本人還是他們的關聯人士（按香港證券及期貨事務監察委員會操作守則的相關定義）（1）並沒有在發表研究報告30日前處置或買賣該等證券；（2）不會在發表報告3個工作日內處置或買賣本報告中提及的該等證券；（3）沒有在有關香港上市公司內任職高級人員；（4）並沒有持有有關證券的任何權益。

披露

招銀國際證券或其關聯機構曾在過去12個月內與本報告內所提及發行人有投資銀行業務的關係。

招銀國際證券投資評級

買入	: 股價於未來12個月的潛在漲幅超過15%
持有	: 股價於未來12個月的潛在變幅在-10%至+15%之間
賣出	: 股價於未來12個月的潛在跌幅超過10%
未評級	: 招銀國際證券並未給予投資評級

招銀國際證券行業投資評級

優於大市	: 行業股價於未來12個月預期表現跑贏大市指標
同步大市	: 行業股價於未來12個月預期表現與大市指標相若
落後大市	: 行業股價於未來12個月預期表現跑輸大市指標

招銀國際證券有限公司

地址: 香港中環花園道3號冠君大廈45樓

電話: (852) 3900 0888

傳真: (852) 3900 0800

招銀國際證券有限公司(“招銀國際證券”)為招銀國際金融有限公司之全資附屬公司(招銀國際金融有限公司為招商銀行之全資附屬公司)

重要披露

本報告內所提及的任何投資都可能涉及相當大的風險。報告所載數據可能不適合所有投資者。招銀國際證券不提供任何針對個人的投資建議。本報告沒有把任何人的投資目標、財務狀況和特殊需求考慮進去。而過去表現亦不代表未來的表現，實際情況可能和報告中所載的大不相同。本報告中所提及的投資價值或回報存在不確定性及難以保證，並可能會受目標資產表現以及其他市場因素影響。招銀國際證券建議投資者應該獨立評估投資和策略，並鼓勵投資者諮詢專業財務顧問以便作出投資決定。

本報告包含的任何信息由招銀國際證券編寫，僅為本公司及其關聯機構的特定客戶和其他專業人士提供的參考數據。報告中的信息或所表達的意見皆不可作為或被視為證券出售要約或證券買賣的邀請，亦不構成任何投資、法律、會計或稅務方面的最終操作建議，本公司及其雇員不就報告中的內容對最終操作建議作出任何擔保。我們不對因依賴本報告所載資料採取任何行動而引致之任何直接或間接的錯誤、疏忽、違約、不謹慎或各類損失或損害承擔任何的法律責任。任何使用本報告信息所作的投資決定完全由投資者自己承擔風險。

本報告基於我們認為可靠且已經公開的信息，我們力求但不擔保這些信息的準確性、有效性和完整性。本報告中的資料、意見、預測均反映報告初次公開發佈時的判斷，可能會隨時調整，且不承諾作出任何相關變更的通知。本公司可發佈其它與本報告所載資料及/或結論不一致的報告。這些報告均反映報告編寫時不同的假設、觀點及分析方法。客戶應該小心注意本報告中所提及的前瞻性預測和實際情況可能有顯著區別，唯我們已合理、謹慎地確保預測所用的假設基礎是公平、合理。招銀國際證券可能採取與報告中建議及/或觀點不一致的立場或投資決定。

本公司或其附屬關聯機構可能持有報告中提到的公司所發行的證券頭寸並不時自行及/或代表其客戶進行交易或持有該等證券的權益，還可能與這些公司具有其他投資銀行相關業務聯繫。因此，投資者應注意本報告可能存在的客觀性及利益衝突的情況，本公司將不會承擔任何責任。本報告版權僅為本公司所有，任何機構或個人於未經本公司書面授權的情況下，不得以任何形式翻版、複製、轉售、轉發及或向特定讀者以外的人士傳閱，否則有可能觸犯相關證券法規。

如需索取更多有關證券的信息，請與我們聯絡。

對於接收此份報告的英國投資者

本報告僅提供給符合(I)不時修訂之英國2000年金融服務及市場法令2005年(金融推廣)令(“金融服務令”)第19(5)條之人士及(II)屬金融服務令第49(2)(a)至(d)條(高淨值公司或非公司社團等)之機構人士，未經招銀國際證券書面授權不得提供給其他任何人。

對於接收此份報告的美國投資者

本報告僅提供給美國1934年證券交易法規則15a-6定義的“主要機構投資者”，不得提供給其他任何個人。接收本報告之行為即表明同意接受協議不得將本報告分發或提供給任何其他人士。

對於在新加坡的收件人

本報告由CMBI (Singapore) Pte. Limited (CMBISG) (公司註冊號201731928D) 在新加坡分發。CMBISG是在《財務顧問法案》(新加坡法例第110章)下所界定，並由新加坡金融管理局監管的豁免財務顧問公司。CMBISG可根據《財務顧問條例》第32C條下的安排分發其各自的外國實體，附屬機構或其他外國研究機構編寫的報告。如果報告在新加坡分發給非《證券與期貨法案》(新加坡法例第289章)所定義的認可投資者，專家投資者或機構投資者，則CMBISG僅會在法律要求的範圍內對這些人士就報告內容承擔法律責任。新加坡的收件人應致電(+65 6350 4400) 聯繫CMBISG，以瞭解由本報告引起或與之相關的事宜。